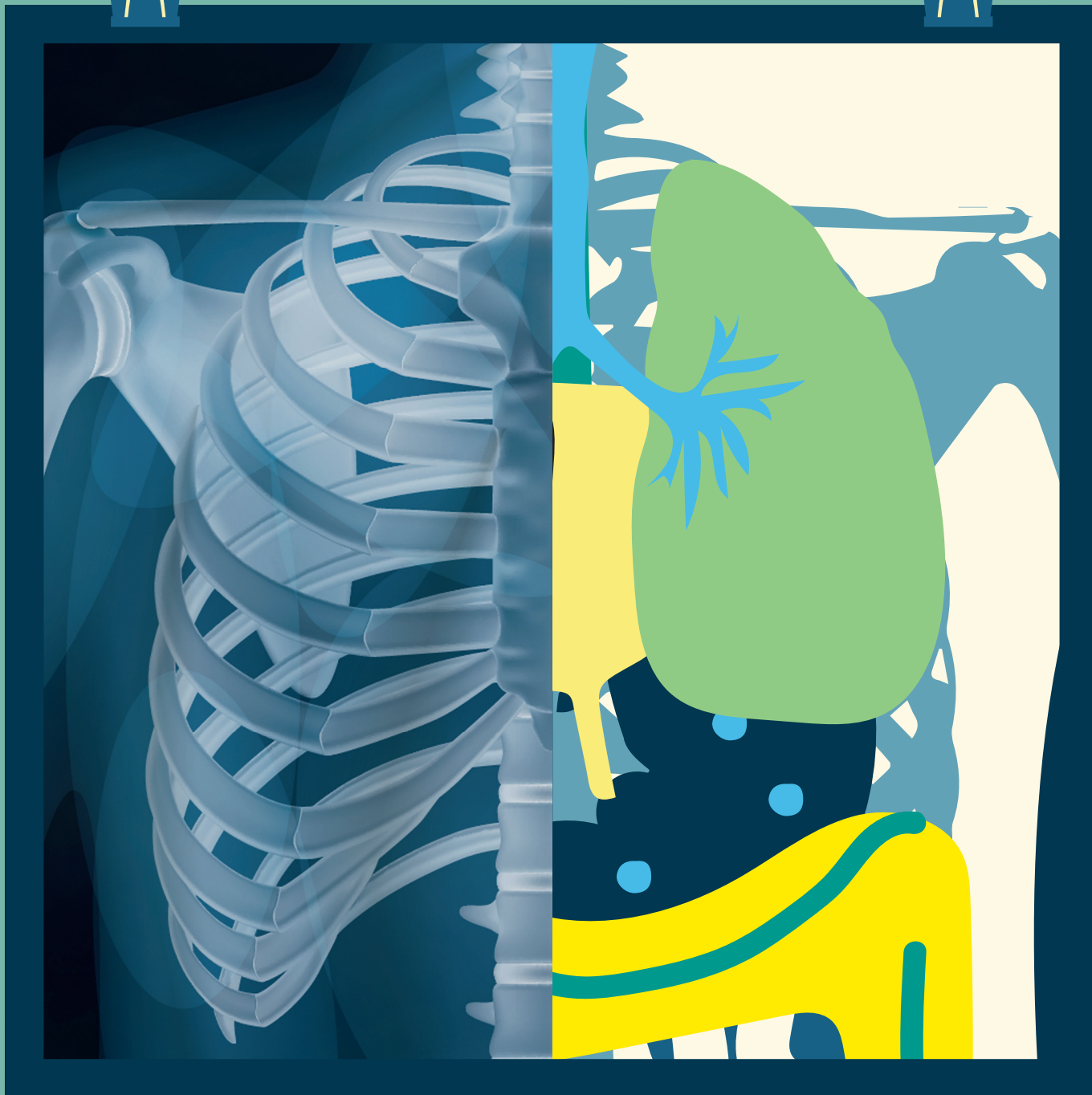


AUDITORIA SOZIALA
2023



Sin filtros



auditoria soziala
REAS EUSKADI

(datos 2022)

Octubre 2023

REAS Euskadi Red de Economía Alternativa y Solidaria

Harrobia Plaza 4 · 48003 Bilbao
Tel.: 94 416 05 66
reaseuskadi@reaseuskadi.eus
www.reaseuskadi.eus
@REASEuskadi

Coordinación y redacción:
Amaia Naveda Sáenz de Ugarte

Diseño y maquetación:
ojobuey.com



Atribución-NoComercial-CompartirIgual 3.0
Este documento está bajo una licencia de Creative Commons. Se permite libremente copiar, distribuir y comunicar públicamente esta obra siempre y cuando se reconozca la autoría y no se use para fines comerciales. Si se altera o transforma, o se genera una obra derivada, sólo podrá distribuirse bajo una licencia idéntica a ésta.
Licencia completa: <http://creativecommons.org/licenses/by-nc-sa/3.0/es/>

Financian:





0

Índice

1

Introducción

02

2

**El universo
REAS Euskadi**

03

3

**Entidades participantes
en la Auditoría Social**

07

4

**Principio de reparto
justo de la riqueza**

11

5

**Principio de
equidad**

14

6

**Principio de
sostenibilidad ecológica**

22

7

**Principio de cooperación y
compromiso con el entorno**

28

8

**Principio de
trabajo digno**

33

9

**Sentir de las
trabajadoras y voluntarias**

37

1

Introducción

Anualmente, las entidades socias de REAS Euskadi y algunas de sus entidades colaboradoras participan en el proceso de *Auditoría Social (AS)*. Este proceso, comienza en mayo con la recogida de datos mediante un formulario web y finaliza en otoño con la entrega del sello de garantía "Auditoria Soziala 2023" y la publicación de los datos tanto individuales de cada empresa como colectivos del sector.

Todos los datos recogidos, tanto los cuantitativos como las encuestas a personas trabajadoras y voluntarias, muestran una foto del estado de la entidad respecto a los 6 principios de la **Carta de Economía Solidaria**:

- 1) Principio de equidad
- 2) Principio de trabajo digno
- 3) Principio de sostenibilidad ecológica
- 4) Principio de cooperación
- 5) Principio de reparto justo de la riqueza
- 6) Principio de compromiso con el entorno

La Auditoría Social es un proceso de aprendizaje que puede ser integrado en el ciclo normal de la planificación, lo que tiene múltiples repercusiones positivas:

- Consolida la identidad propia y el objeto social de la organización.

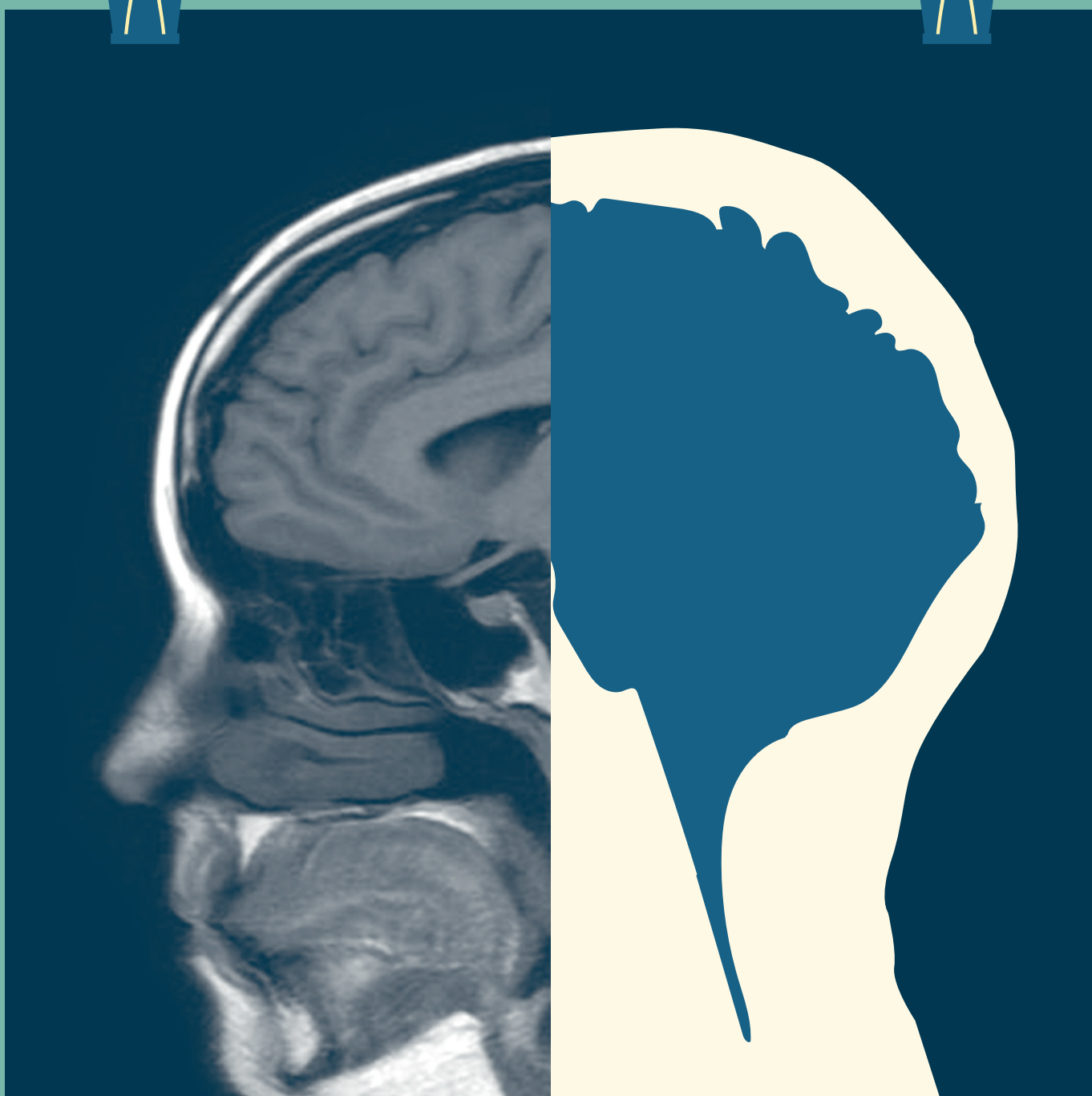
- Hace más visibles los objetivos y valores de la organización, reforzando su perfil ético, social y político.
- Mejora y consolida la comunicación interna y externa, facilitando la transparencia y la rendición de cuentas hacia el interior de la organización, hacia el entorno directo en el que nos desarrollamos y hacia la sociedad en su conjunto.
- Incide en aspectos de mejora de la vida de la organización.
- Incentiva la participación de todas las personas de la entidad.
- Facilita la comprensión del objeto social y situación de la entidad para las personas que se incorporan a ella.

En este informe recogemos algunos datos básicos agregados de las entidades socias de REAS Euskadi, así como los datos agregados de todos los indicadores de las auditorías sociales recogidas este ejercicio.

Cabe señalar que, en los últimos años, la realidad de las entidades de la red ha ido variando, habiendo ahora más microempresas y siendo estas de sectores muy diversos. Este nuevo escenario complejiza la lectura de la evolución de los datos.

2

El universo REAS Euskadi

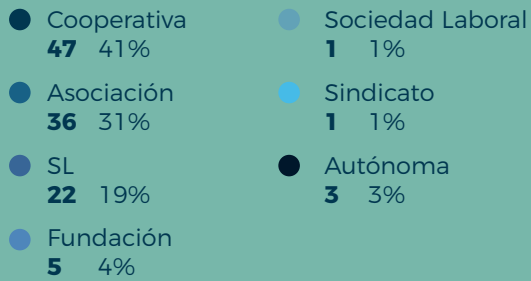
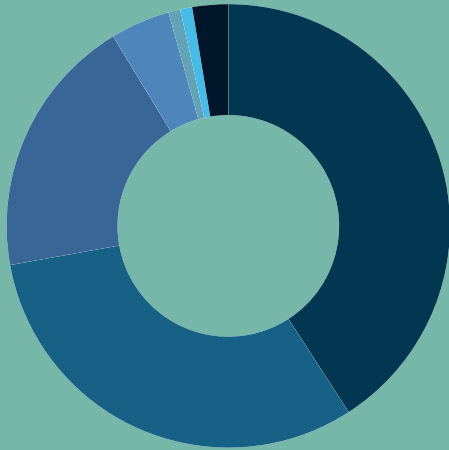


El universo REAS Euskadi

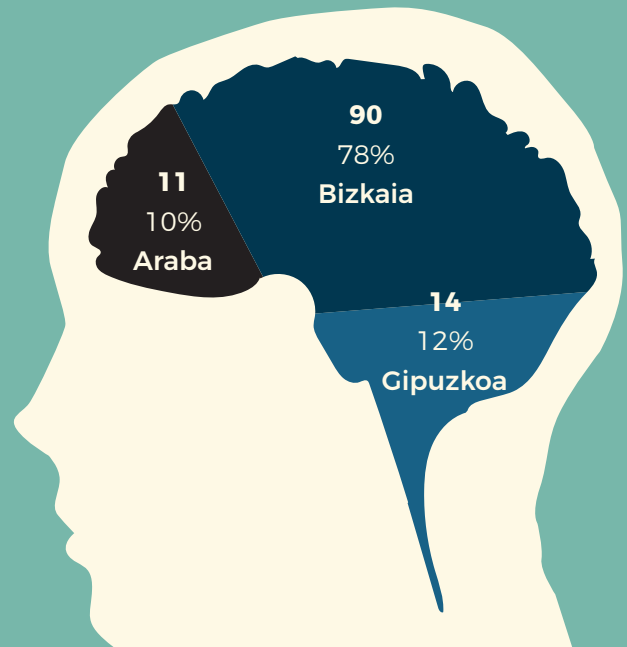
Entidades socias

115

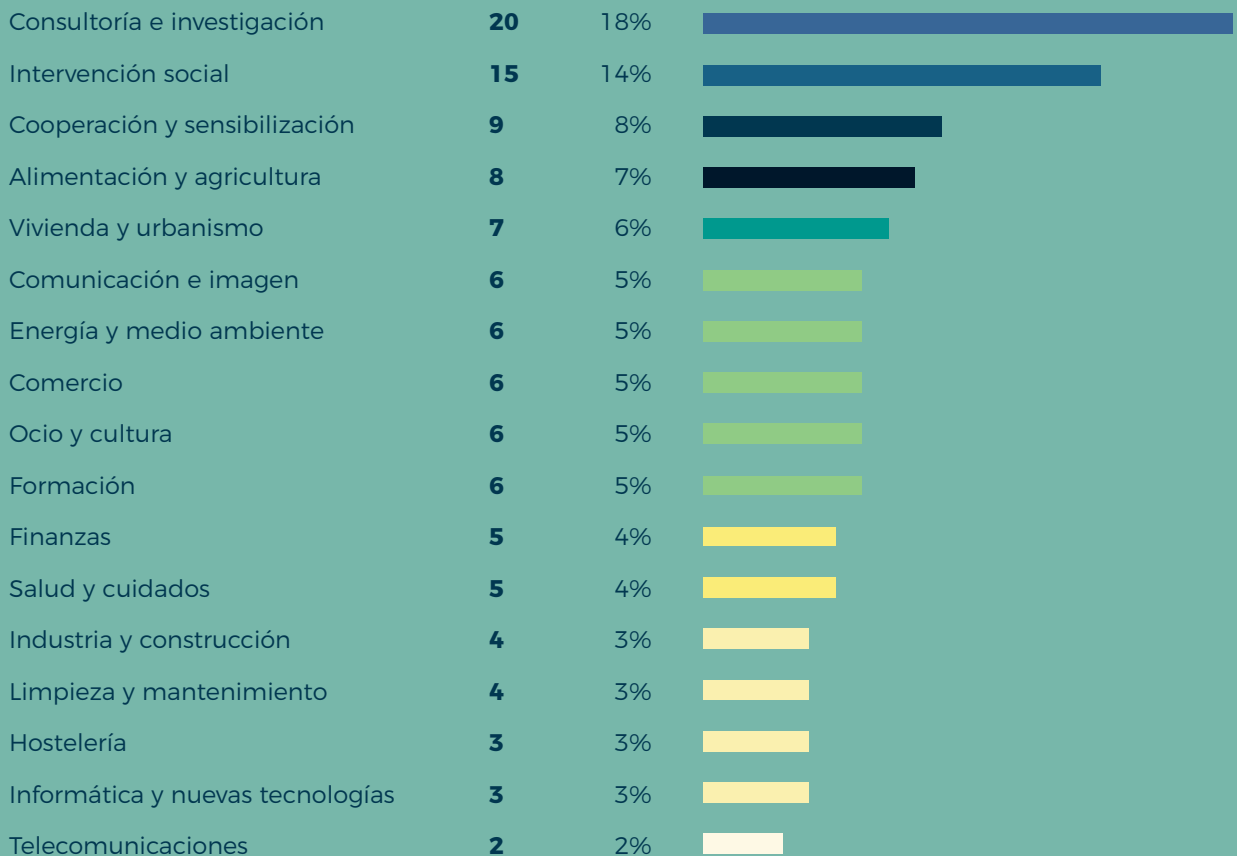
FORMA JURÍDICA



TERRITORIO



SECTORES DE ACTIVIDAD



El universo REAS Euskadi

Entidades colaboradoras

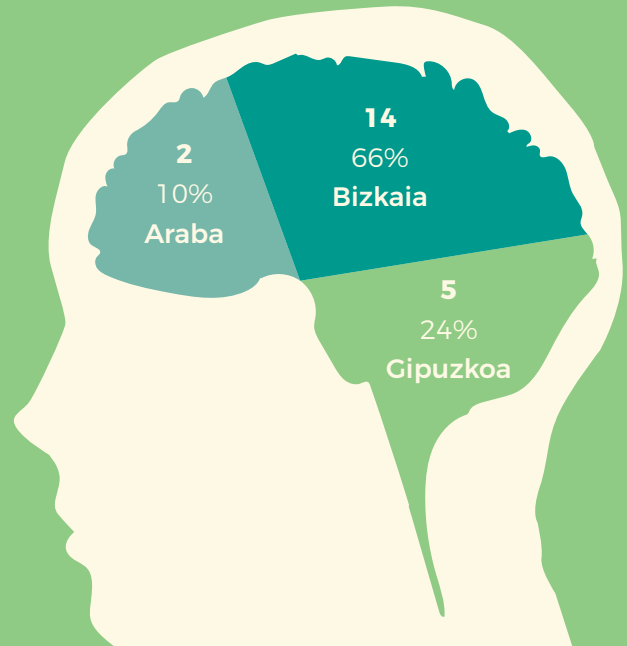
21

FORMA JURÍDICA



● Asociación	● Fundación
7 33%	1 5%
● SL	● Entidad Pública
5 24%	1 5%
● Cooperativa	● Sociedad Civil
3 14%	1 5%
● Autónoma	
3 14%	

TERRITORIO



SECTORES DE ACTIVIDAD

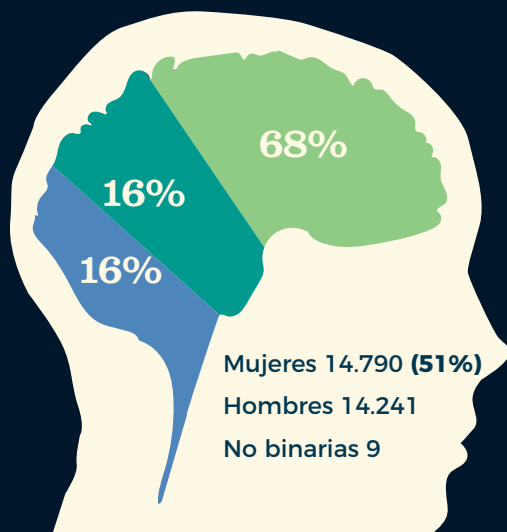
Comunicación e imagen	6	29%	<div style="width: 29%;"></div>
Intervención social	4	19%	<div style="width: 19%;"></div>
Consultoría e investigación	2	9%	<div style="width: 9%;"></div>
Cooperación y sensibilización	2	9%	<div style="width: 9%;"></div>
Vivienda y urbanismo	2	9%	<div style="width: 9%;"></div>
Alimentación y agricultura	1	5%	<div style="width: 5%;"></div>
Comercio	1	5%	<div style="width: 5%;"></div>
Energía y medio ambiente	1	5%	<div style="width: 5%;"></div>
Formación	1	5%	<div style="width: 5%;"></div>
Ocio y cultura	1	5%	<div style="width: 5%;"></div>

El universo REAS Euskadi

“7 de cada 10 personas trabajadoras de las entidades de REAS Euskadi son mujeres”

Personas enredadas en REAS Euskadi

29.040



Personas trabajadoras
3.399

Mujeres 2.376 (70%)

Hombres 1.022

No binarias 1



Personas Voluntarias
3.262

Mujeres 2.392 (73%)

Hombres 868

No binarias 2



Personas Socias
22.379

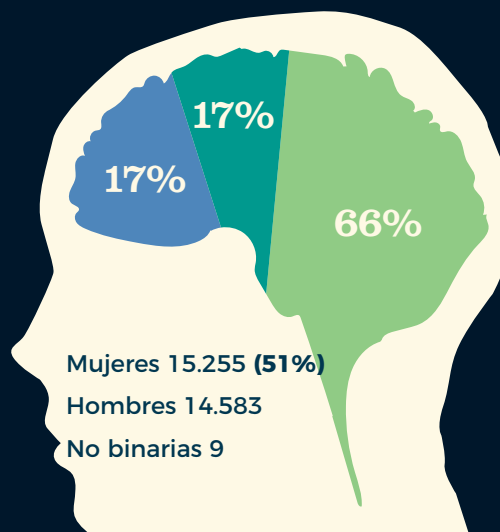
Mujeres 10.022 (45%)

Hombres 12.351

No binarias 6

Y si sumamos a las colaboradoras...

29.847



Personas trabajadoras
3.708

Mujeres 2.566 (69%)

Hombres 1.141

No binarias 1



Personas Voluntarias
3.540

Mujeres 2.546 (72%)

Hombres 992

No binarias 2



Personas Socias
22.599

Mujeres 10.143 (45%)

Hombres 12.450

No binarias 6

INGRESOS DE LAS ENTIDADES SOCIAS
192 millones €



Y SI SUMAMOS A LAS ENTIDADES COLABORADORAS
207 millones €



3

Entidades participantes en la Auditoría Social



Entidades participantes en la Auditoría Social

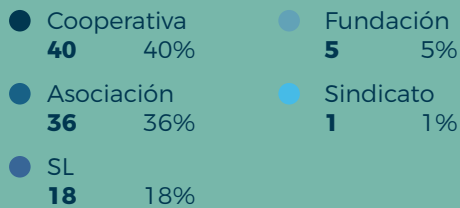
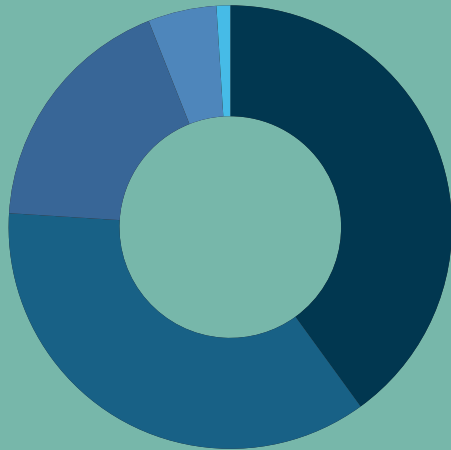
1. Abarka ONGD
2. Agintzari
3. Airea E-Learning
4. Al Borde Films
5. Amayadigital
6. Ametxe
7. Aradia
8. Ariwake
9. Astindu
10. Berezi99
11. Berjantzi
12. Berziklatu
13. Bidebarri
14. Bidegintza
15. Bilbao Formarte
16. Biozaki - Gizartelur
17. Bizitzen
18. Butroi Bizirik
19. Calala Fondo de Mujeres
20. Caritas Bizkaia
21. ColaBoraBora
22. Colectiva XXK
23. Economistas sin Fronteras
24. EHNE Bizkaia
25. Ekhilur
26. Ekoizan
27. Elkarbanatuz
28. Elkarbidean
29. Elkarcredit
30. Elkartenet
31. Emaús Fundación Social
32. Equipare
33. Erain
34. Erreka Multimedia
35. Errotik Kooperatiba Feminista
36. Estudio 14 Bilbao
37. Etikalia
38. Eureka
39. Finantza Etikoak
40. Gizakia
41. Goiener
42. Goilurra
43. Goiztiri
44. Grupo SSI
45. Gurea | arquitectura cooperativa
46. Hari - Contando contigo
47. Haziz Hazi
48. Hegoa
49. Hiritik At
50. Hobest
51. Ikatzbizi
52. Inbiku
53. Incyde
54. ISF-MGI
55. Iturritek
56. Izangai
57. Izarza
58. Kidekoop
59. Kidenda
60. Red Social Koopera
61. Koopera Servicios Ambientales
62. Koopera Zaintzalan
63. La Tercera Pata
64. La Tienda Comprometida
65. Labox Marketing y Comunicación
66. Lagun Artean
67. Laiatzen
68. Lapiko Catering
69. Louise Michel Liburuak
70. M3 Arteko
71. Medicusmundi Araba
72. Momentu
73. Mugarik Gabe
74. Munduz Mundu
75. Oikocredit Euskadi
76. Ortutik Ahora
77. Pabellón 6
78. Pachamama Amalurra
79. Peñascal Kooperatiba
80. Perpetum Mobile
81. Pikara Magazine
82. Reciclanet
83. Sartu Alava
84. Sartu Erroak
85. Sartu Zabaltzen
86. Sepra Prevención
87. Setem Hego Haizea
88. SH Peñascal
89. Sortarazi
90. Sustraiak Catering
91. Sustraiak Habitat Design
92. Tinko Garbiketak
93. Umerri Eskola Aktiboa
94. Urbanbat
95. Wikitoki
96. Work-Lan Bizkaia
97. Zainduz
98. Zubietxe / Libu
99. Zurtek
100. REAS Euskadi

Entidades participantes en la Auditoría Social

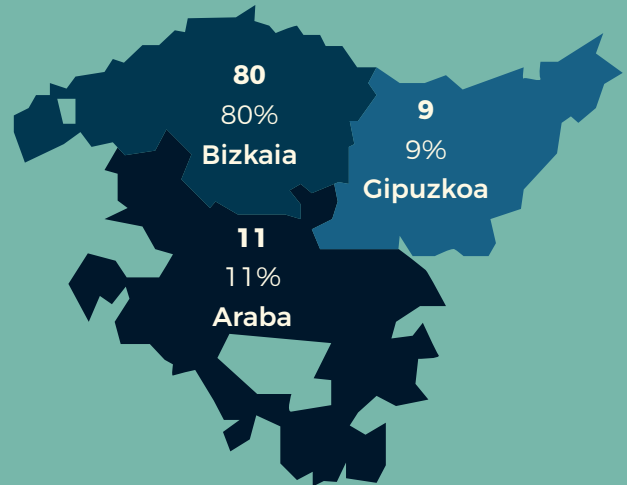
Entidades de la ESS
100

Centros de trabajo
290

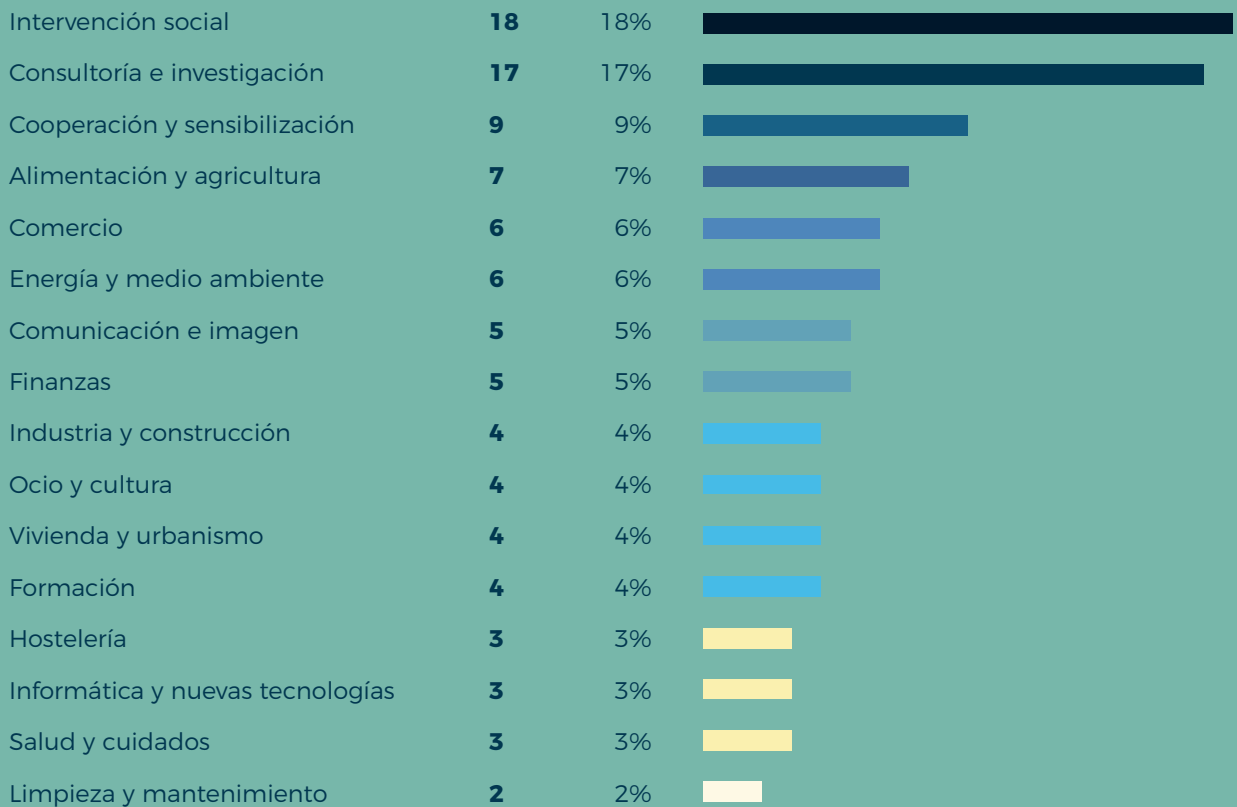
FORMA JURÍDICA



TERRITORIO

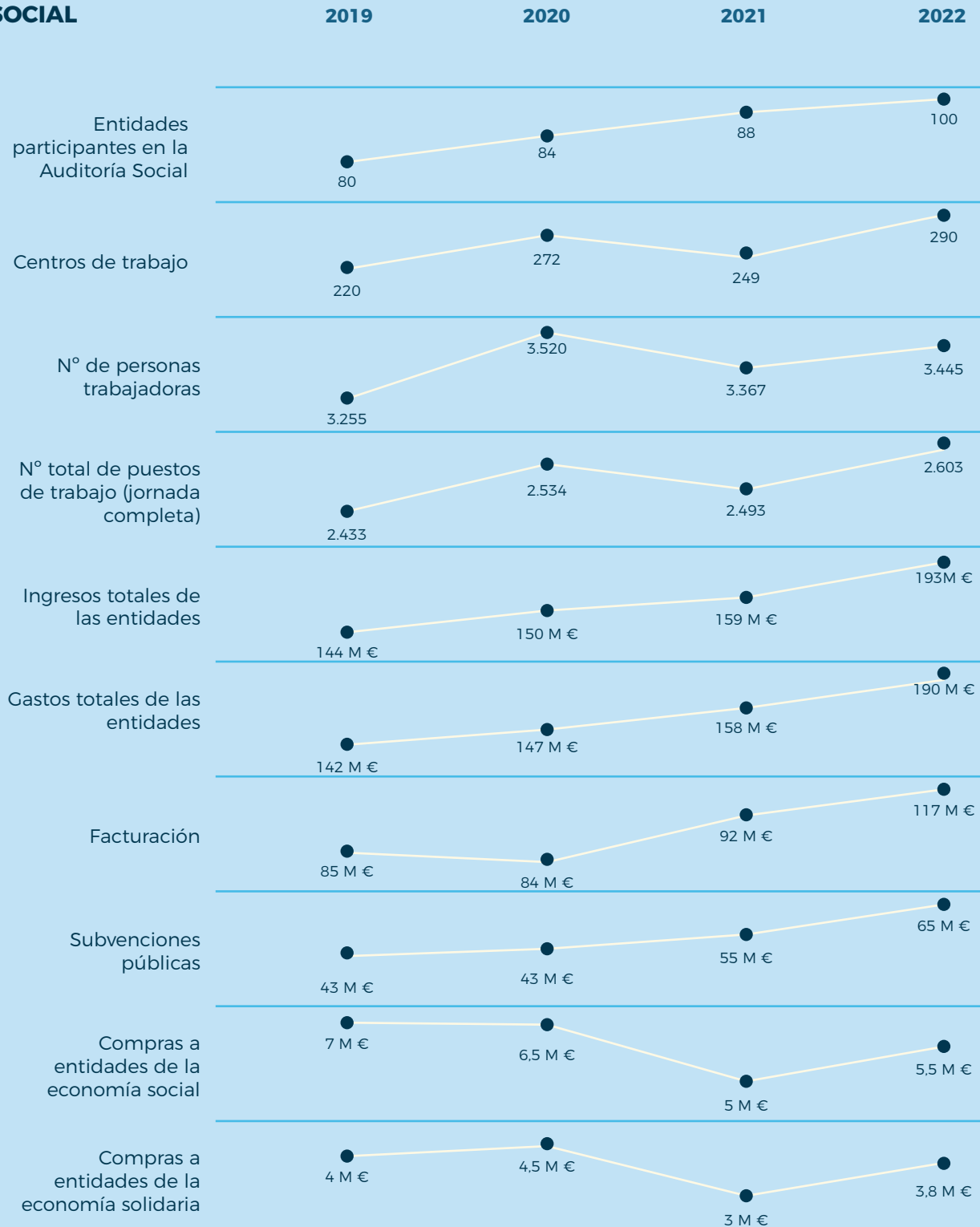


SECTORES DE ACTIVIDAD



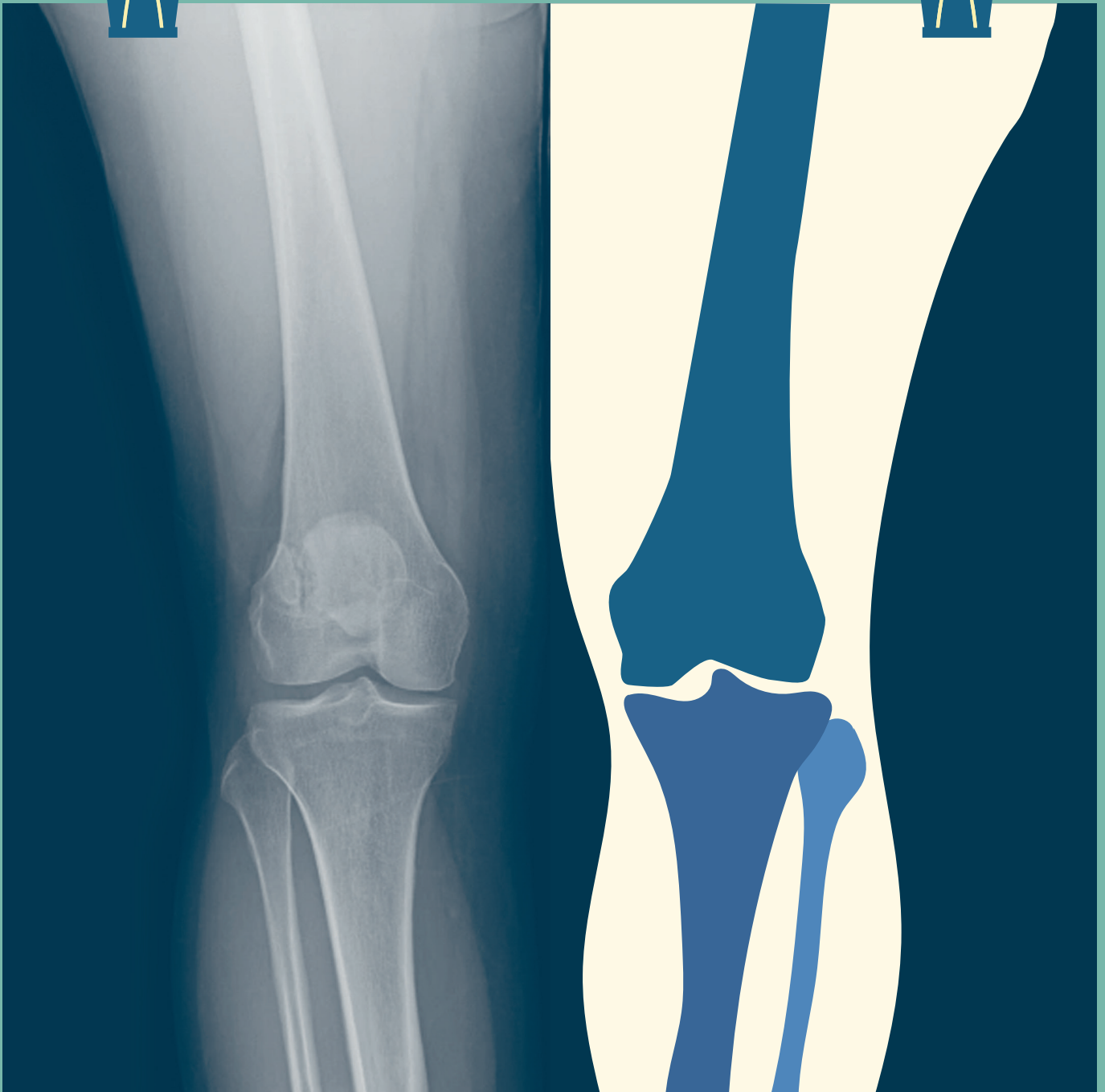
Entidades participantes en la Auditoría Social

EVOLUCIÓN DE LAS PRINCIPALES CIFRAS DE LA AUDITORÍA SOCIAL

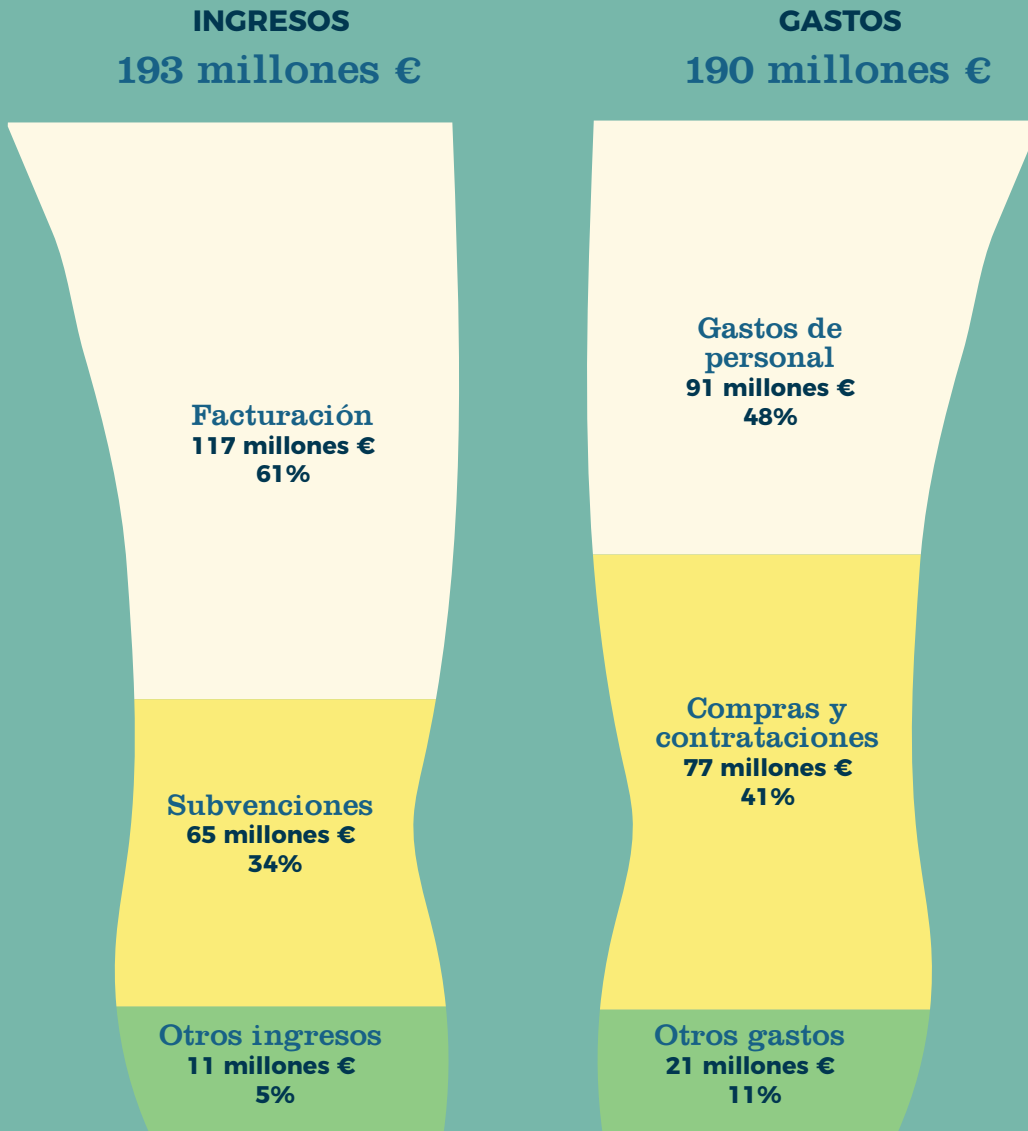


4

Principio de reparto justo de la riqueza

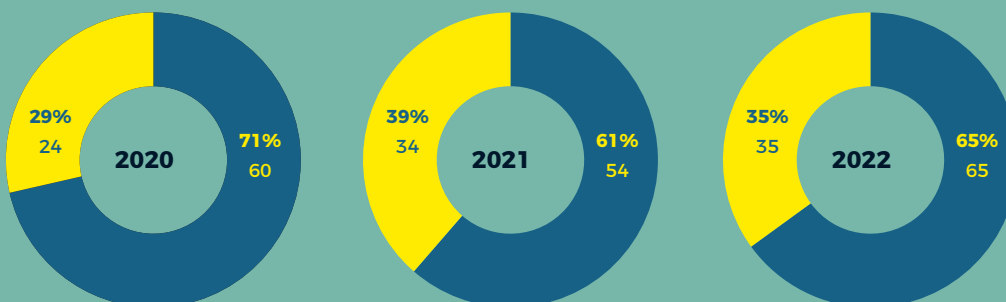


Principio de reparto justo de la riqueza



RESULTADO ECONÓMICO

- Entidades con beneficios
- Entidades con pérdidas



Principio de reparto justo de la riqueza

REPARTO DE BENEFICIOS

Las entidades con resultado económico positivo han repartido sus excedentes de la siguiente manera:

	Entidades	€ Repartidos	
Excedentes repartidos entre las entidades promotoras	2%	101.336 €	3%
Excedentes dedicados a compensación de pérdidas	38%	732.612 €	19%
Excedentes dedicados a reservas	68%	3.024.168 €	78%

DESTINO DE LAS RESERVAS

Número entidades

48



5

Principio de equidad



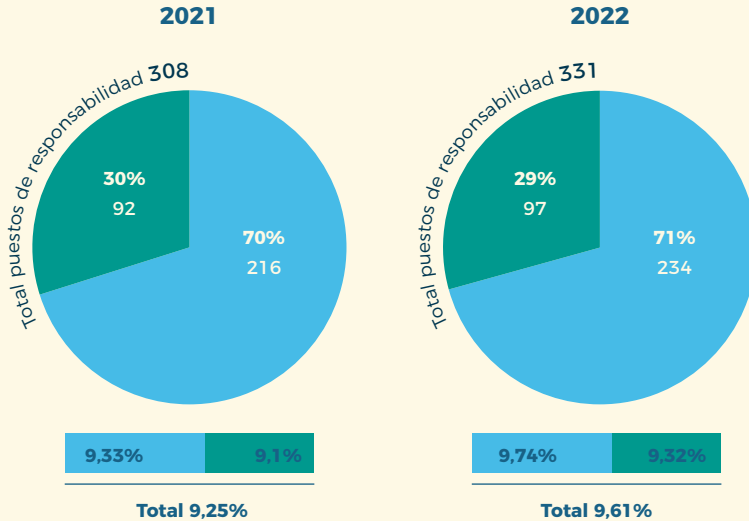
Principio de equidad

PARTICIPACIÓN

Puestos de responsabilidad

% Sobre total de personas en puestos de responsabilidad

- Mujeres
- Hombres

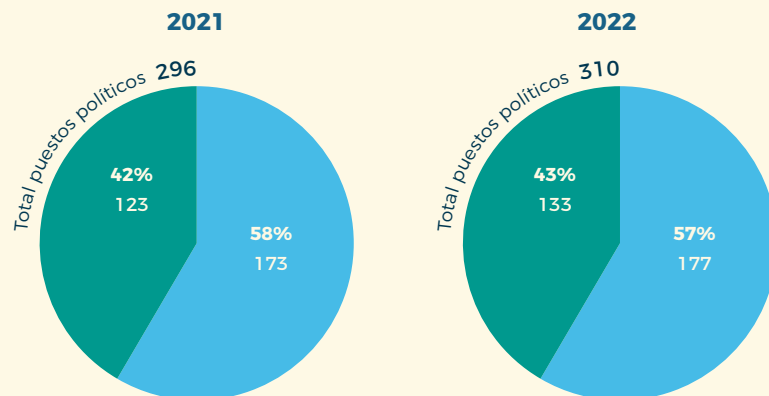


El 71 % de los puestos de responsabilidad están ocupados por mujeres y, por segundo año consecutivo, hay más mujeres trabajadoras en puestos de responsabilidad (9,74%) que hombres (9,32%)

Puestos políticos

% Sobre total de personas en puestos políticos

- Mujeres
- Hombres



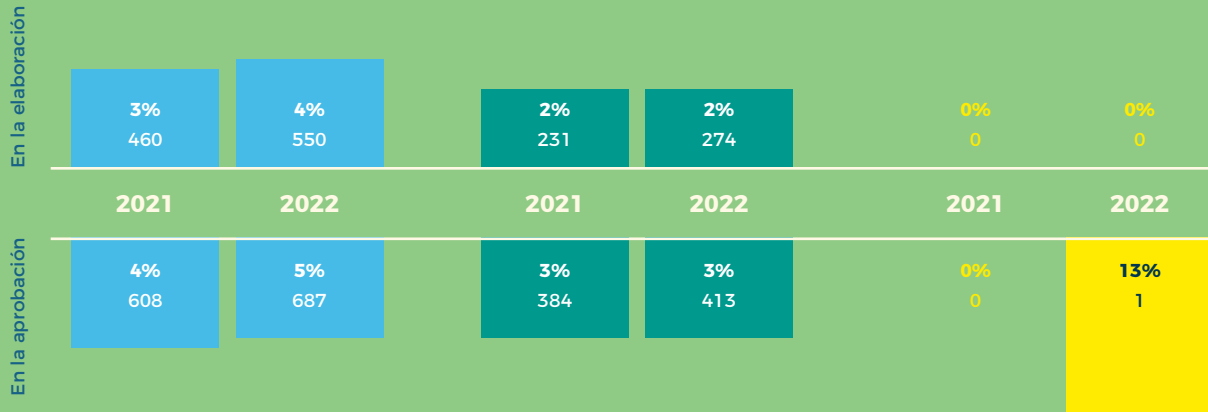
El 57% de los puestos políticos (juntas directivas, consejos rectores, patronatos, ...) están ocupados por mujeres.

Principio de equidad

Participación en el plan de gestión y presupuesto anual

% Sobre personas implicadas en las ESS

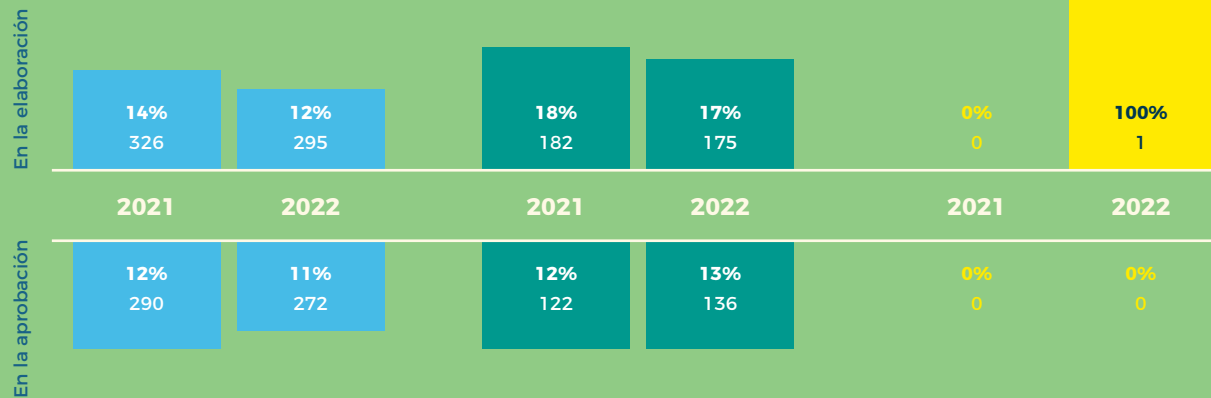
Mujeres Hombres No binarias



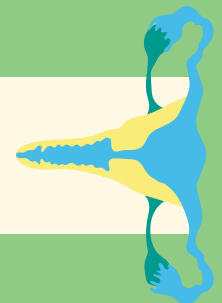
Participación en el plan de gestión y presupuesto anual

% Sobre personas trabajadoras

Mujeres Hombres No binarias



El 12% de las mujeres trabajadoras y el 17% de los hombres trabajadores participan en la elaboración del plan de gestión y presupuesto anual.



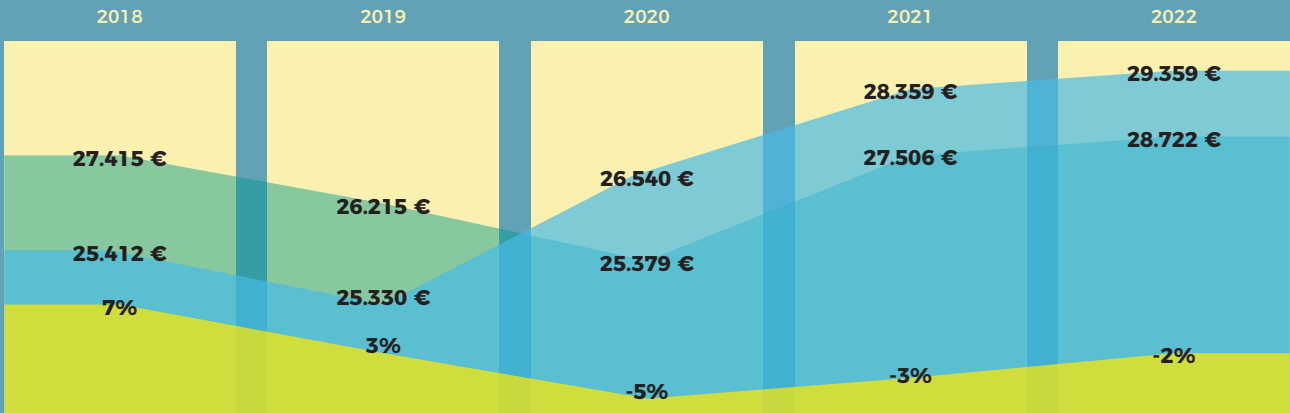
Personas trabajadoras y voluntarias que participan en los grupos de trabajo:



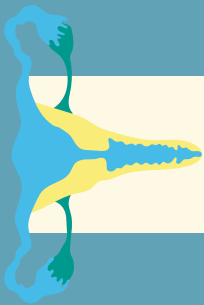
Principio de equidad

IGUALDAD SALARIAL

Brecha salarial

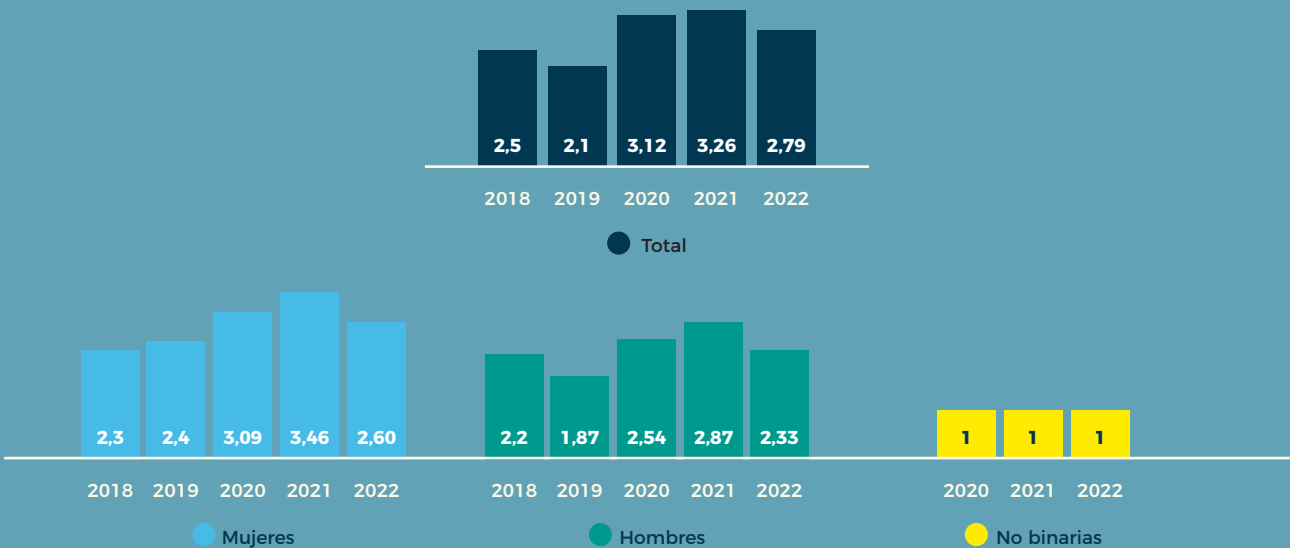


● Salario medio anual de las mujeres ● Salario medio anual de los hombres ● Brecha salarial entre hombres y mujeres

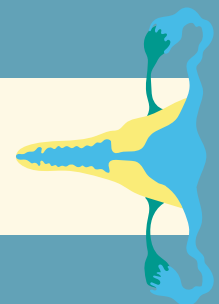


Las mujeres de la economía solidaria han cobrado un 2% más que los hombres en el 2022.

Proporción salarial



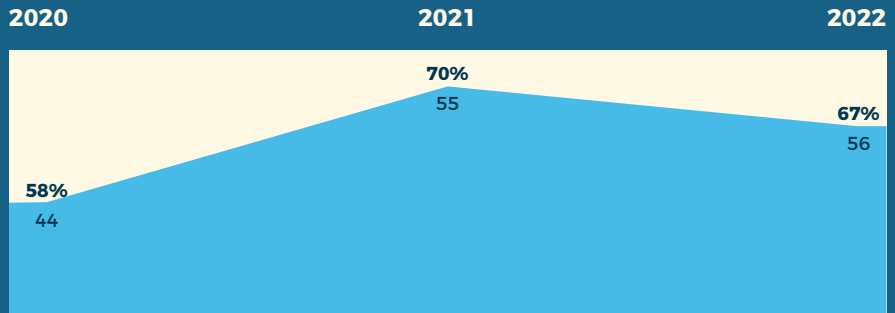
Los salarios más altos son 2,79 veces los salarios más bajos. Es decir, de media, la persona que más cobra de la entidad cobra casi tres veces más que la persona con el salario más bajo.



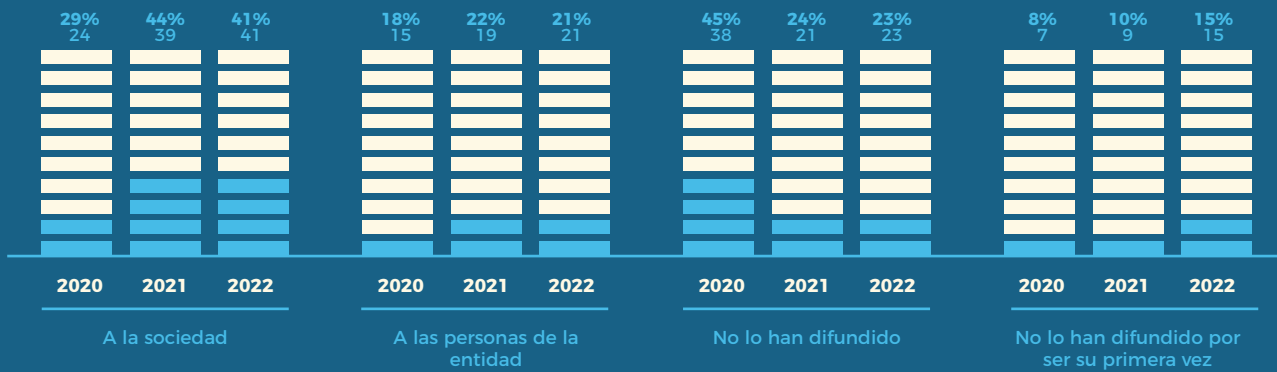
Principio de equidad

TRANSPARENCIA

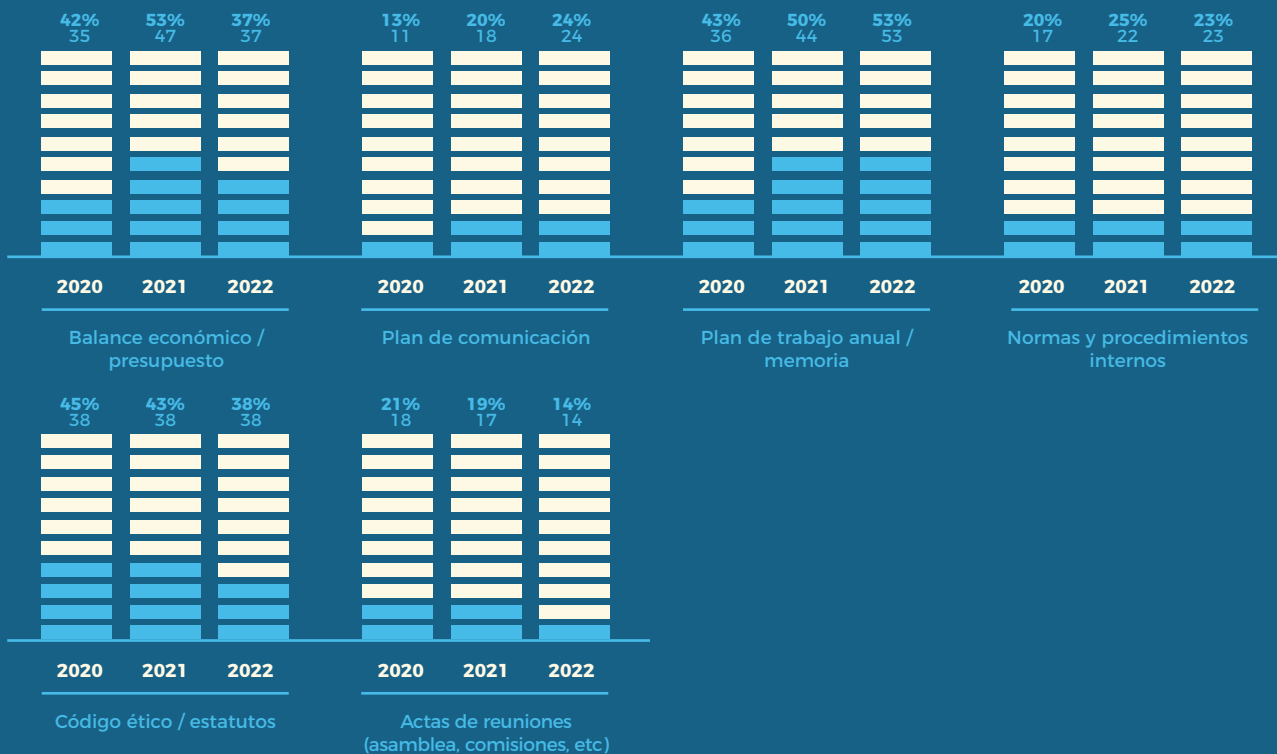
Entidades que hacen públicos los salarios entre las personas trabajadoras



Entidades que difunden los datos de la Auditoría Social



Entidades con información pública disponible sobre:



Principio de equidad

LENGUAJE NO SEXISTA

2021

2022

Utilizan lenguaje inclusivo

88 100%

99 99%

Utilizan lenguaje inclusivo en la expresión escrita

83 94%

94 94%

Utilizan lenguaje inclusivo en la expresión oral

74 84%

88 88%

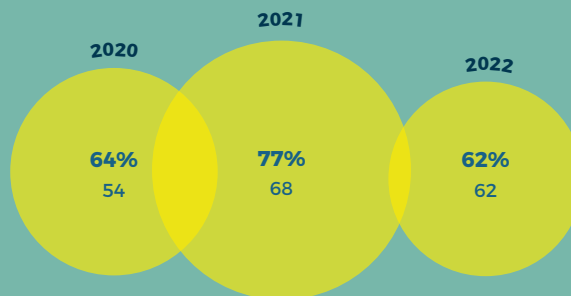
Utilizan imágenes que visibilicen la diversidad (sexual, racial, edad, ...)

61 69%

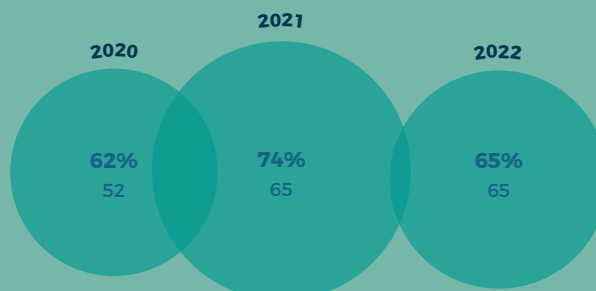
59 59%

PLAN DE IGUALDAD Y PROTOCOLO CONTRA ACOSO SEXUAL

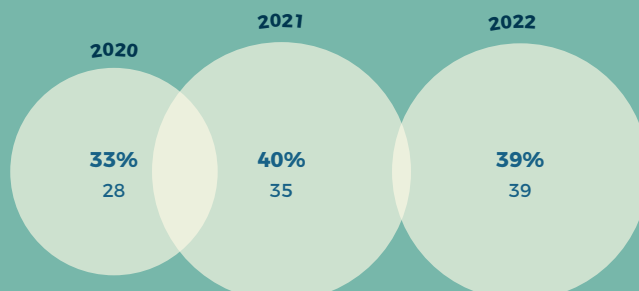
Entidades con Plan de Igualdad vigente y recursos para su seguimiento



Entidades con protocolo para la prevención y abordaje del acoso sexual, por razón de sexo, de identidad de género o de preferencia sexual






Entidades que disponen de persona contratada o voluntaria, con dedicación horaria semanal, responsable de incorporar y mantener la perspectiva feminista dentro de la entidad



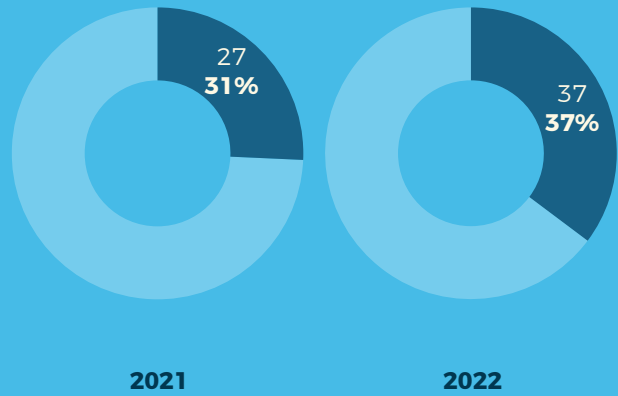
Principio de equidad

DIVERSIDAD

Edad media de las personas trabajadoras

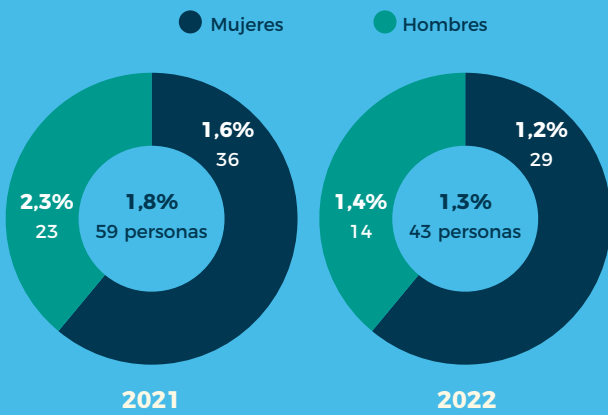
	2021	2022
 Mujeres	42 años	40 años
 Hombres	41 años	42 años
 No binarias	25 años	27 años

Entidades con acciones positivas para fomentar la diversidad

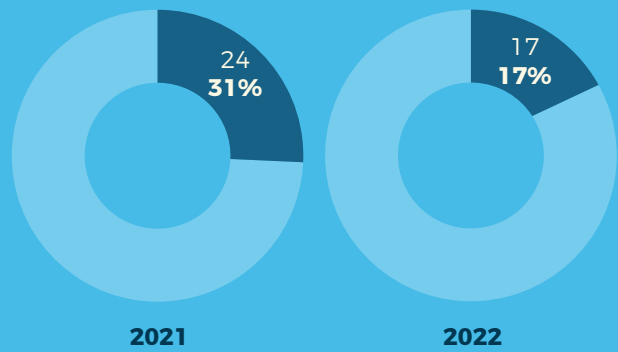


DIVERSIDAD FUNCIONAL / DISCAPACIDAD

Número de personas trabajadoras con diversidad funcional / discapacidad



Entidades con personas contratadas con diversidad funcional / discapacidad



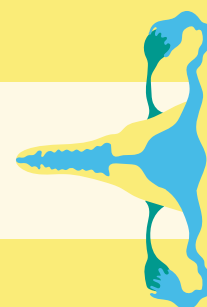
Principio de equidad

ACCESIBILIDAD

Entidades que tienen en cuenta la diversidad funcional / discapacidad y facilitan la inclusión de todas las personas

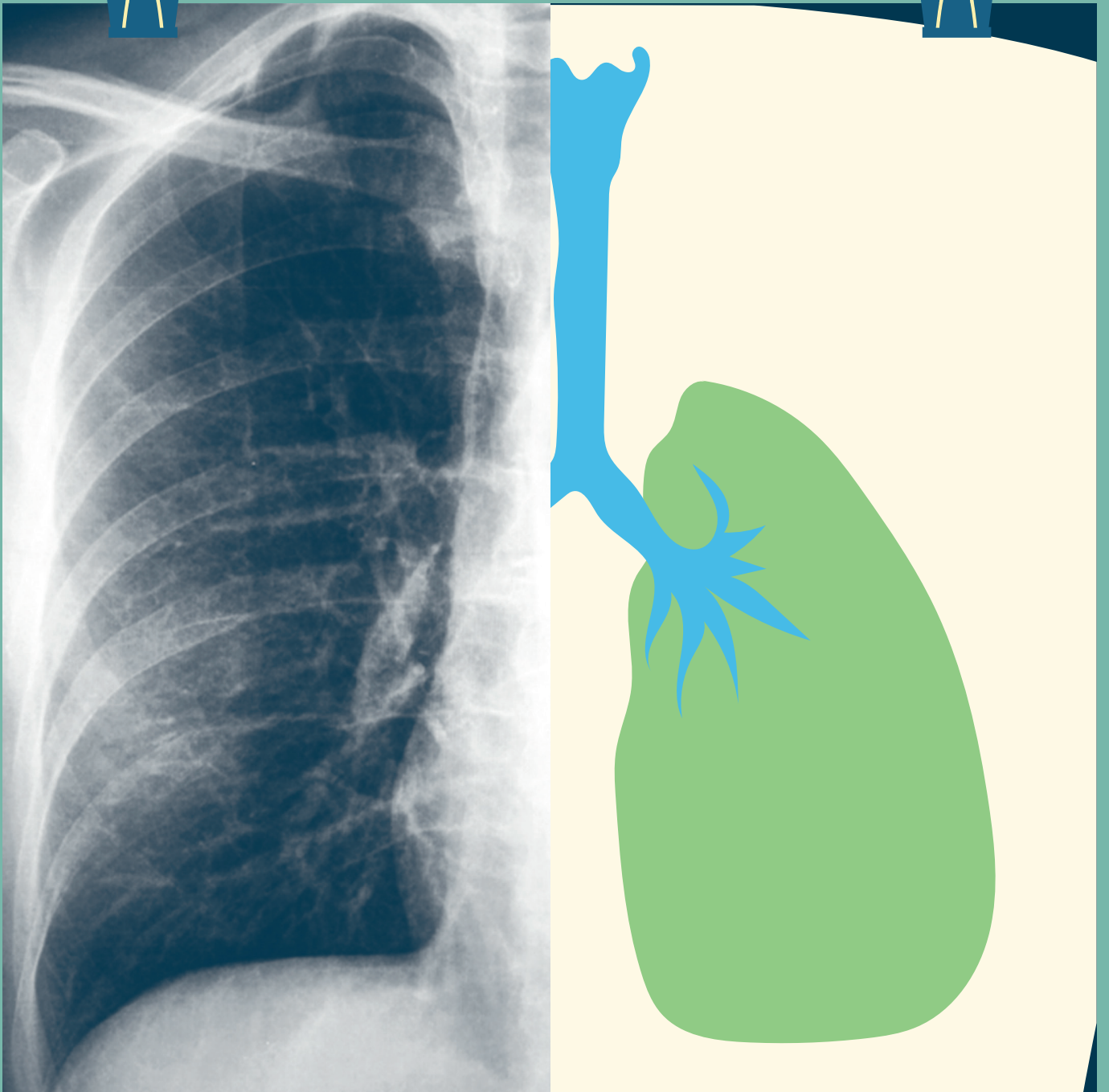
	2020	2021	2022
El espacio es accesible	74% 62	66% 58	64% 64
En formaciones y/o talleres, informan de la accesibilidad e intentan facilitar las adaptaciones necesarias	43% 36	36% 32	36% 36
Las personas trabajadoras tienen formación y/o recursos para trabajar con personas con diversidad funcional	18% 15	19% 17	20% 20
Se tiene en cuenta la accesibilidad en la realización de la página web y/o el material audiovisual que se genera	23% 19	15% 13	18% 18
Se llevan a cabo otras medidas		20% 18	15% 15
No existen medidas concretas	15% 13	20% 18	17% 17

El 83% de las entidades tienen en cuenta a las personas con diversidad funcional.



6

Principio de sostenibilidad ecológica



Principio de sostenibilidad ecológica

CRITERIOS GENERALES DE AMBIENTALIZACIÓN

28%



Entidades con una política, plan de acción o sistema de gestión ambiental

41%



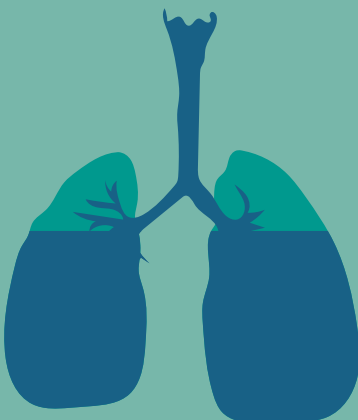
Entidades que facilitan herramientas de sensibilización ambiental a nivel interno

45%



Entidades que hacen incidencia política y/o divulgación sobre la reducción del impacto ambiental

69%



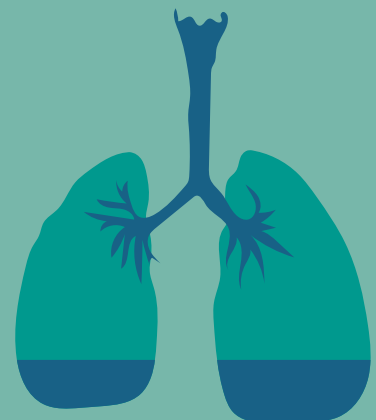
Entidades que toman medidas para reducir y/o compensar la huella ecológica en la actividad económica

3%



Entidades que llevan un control de las emisiones de CO₂

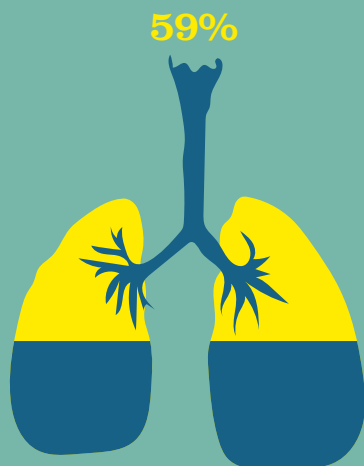
11%



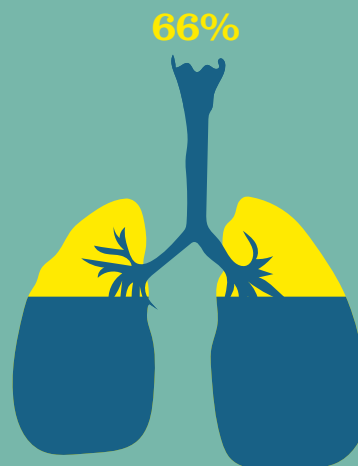
Entidades que no hacen ninguna de las anteriores

Principio de sostenibilidad ecológica

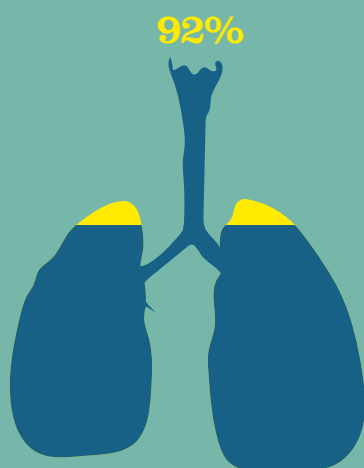
CONSUMO



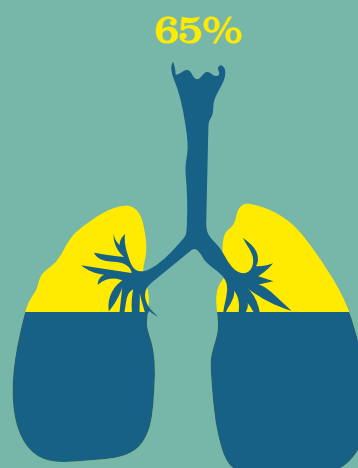
Entidades con política interna para reducir el uso energético



Entidades con revisión de las acciones para evitar el consumo innecesario



Entidades que se provisionan de productos y servicios locales, de proximidad o con minimización del impacto ambiental



Entidades que se provisionan de productos ecológicos

Principio de sostenibilidad ecológica

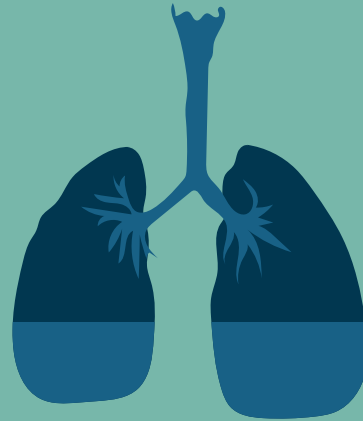
CONSUMO EN EL CENTRO DE TRABAJO

58%



Entidades con prácticas para el ahorro y la eficiencia en el consumo de agua

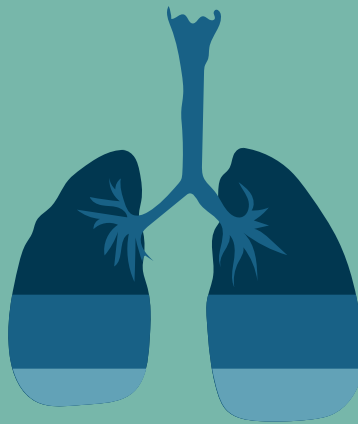
32%



Entidades con inversiones para la optimización y reducción de necesidades energéticas

46%

Entidades que contratan la electricidad a empresas que generan el 100% de su energía eléctrica de fuentes renovables

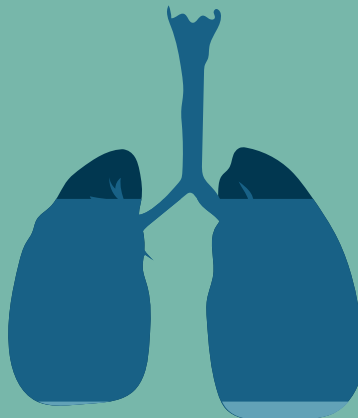


19%

UNA PARTE de la electricidad

73%

Entidades que utilizan papel reciclado y/o con certificación de explotación forestal sostenible de manera regular y mayoritaria



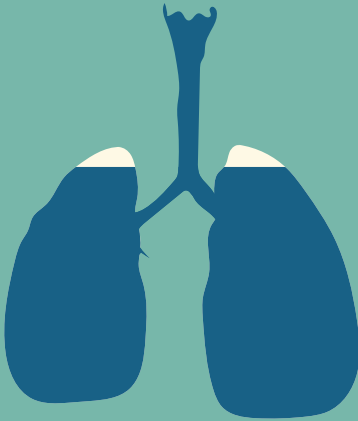
6%

No utilizan papel de ningún tipo

Principio de sostenibilidad ecológica

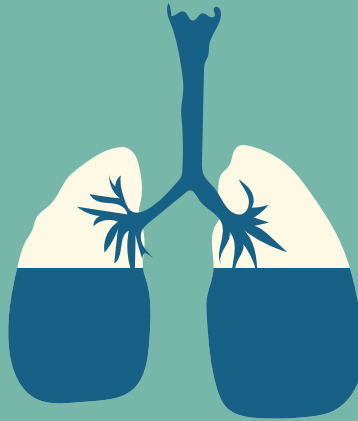
PREVENCIÓN, TRATAMIENTO Y RECOGIDA DE RESIDUOS

93%



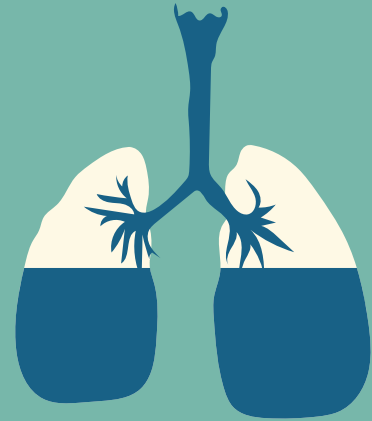
Entidades que implementan prácticas de separación de residuos para poder reciclarlos

64%



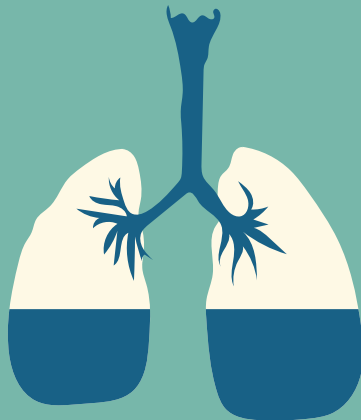
Entidades que priorizan el uso de materiales y envoltorios de bajo impacto

64%



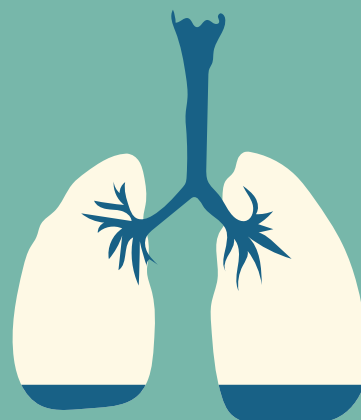
Entidades que reutilizan o reparan aparatos y equipamientos

46%



Entidades que colaboran con entidades que trabajan por la economía circular para reaprovechar productos de los que ya no se hace uso

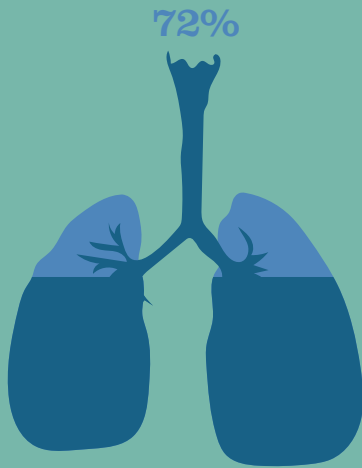
5%



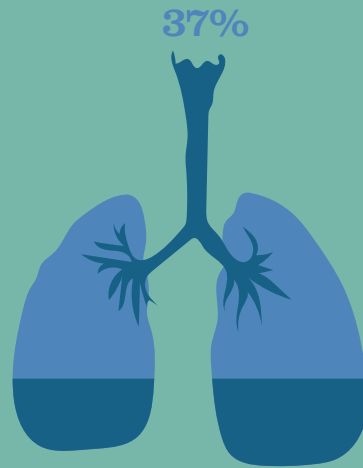
Entidades que no hacen ninguna de las anteriores

Principio de sostenibilidad ecológica

MOVILIDAD



Entidades que ofrecen o facilitan alguna alternativa en lo relacionado con el transporte



Entidades que durante la jornada laboral facilitan un transporte sostenible ambientalmente

7

Principio de cooperación y compromiso con el entorno



Principio de cooperación y compromiso con el entorno

MERCADO SOCIAL

2021

2022

Compras a proveedoras pertenecientes al Mercado Social



% Sobre total de compras



Entidades que consumen en el Mercado Social



2021

2022

Compras a otras entidades de la Economía Social



% Sobre total de compras

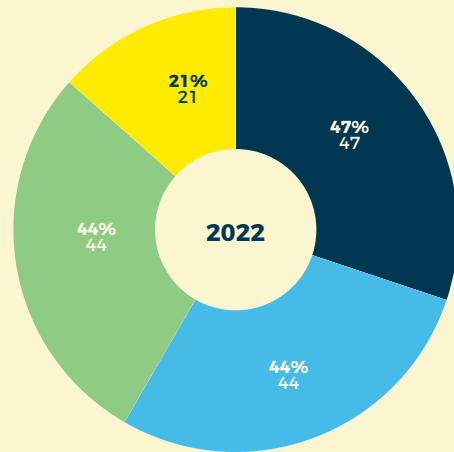
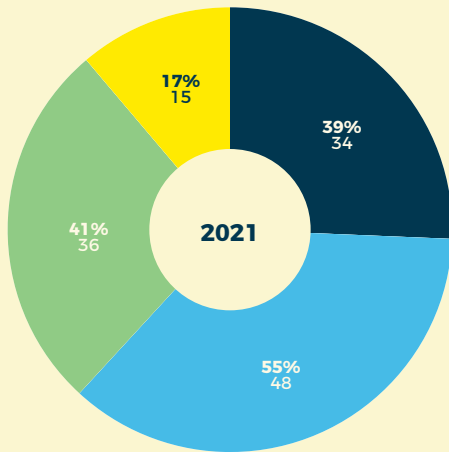


Entidades que consumen en la Economía Social



Principio de cooperación y compromiso con el entorno

DIFUSIÓN DE REAS ENTRE LA CLIENTELA Y LAS BASES SOCIALES



Usando banners o logos en la web

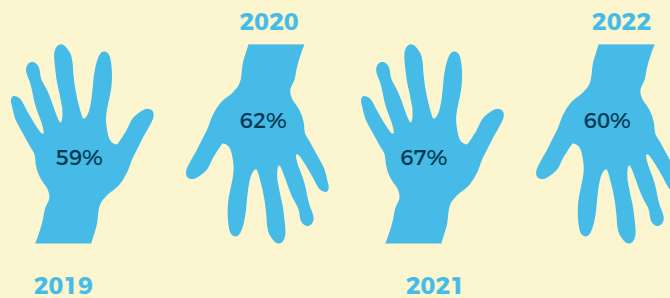
Apoyando en las redes sociales, firma en el correo electrónico y/o con folletos divulgativos

Participando en espacios de la ESS, puntos de información, charlas, generación de materiales, etc.

No realizan difusión

FINANZAS ÉTICAS

Entidades socias o clientas de entidades de finanzas éticas y solidarias



Tipos de banca en las que operan las entidades

Fiare y alguna de las siguientes: Triodos Bank, Oikocredit, Cajas cooperativas (Laboral, Ingenieros, Bantierra, Arquia)



Triodos Bank, Oikocredit, Cajas cooperativas (Laboral, Ingenieros, Bantierra, Arquia)



Alguna de las contempladas en las respuestas anteriores y otras entidades bancarias.



Solo otras entidades bancarias

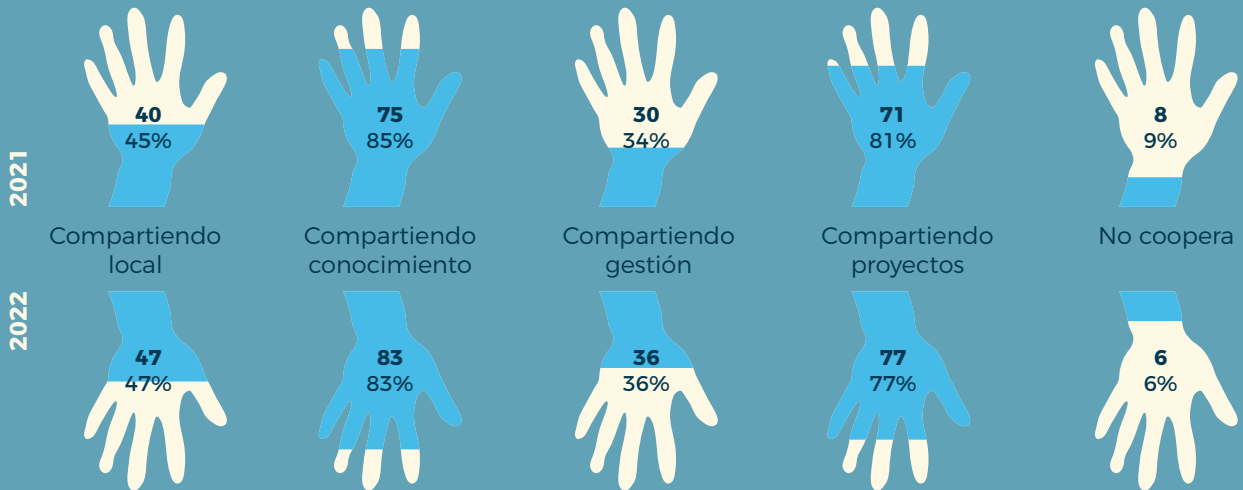


No opera con cuentas bancarias



Principio de cooperación y compromiso con el entorno

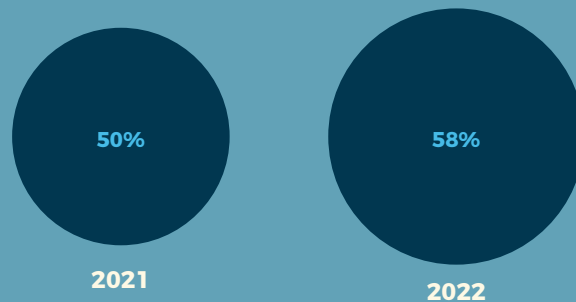
INTERCOOPERACIÓN



El 94% de las entidades cooperan de una o varias maneras con otras entidades de la ESS.

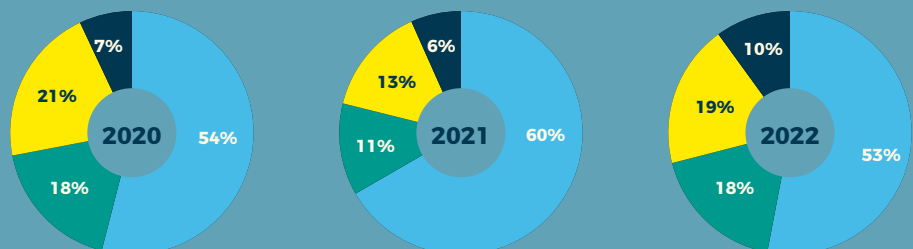
COMPROMISO CON EL ENTORNO

Entidades que utilizan las dos lenguas oficiales en todos sus documentos y comunicaciones externas



Entidades que dedican tiempo a las redes y movimientos sociales dentro del horario de trabajo

- Al menos una vez al mes
- Al menos una vez al trimestre
- Al menos una vez al año
- Nunca

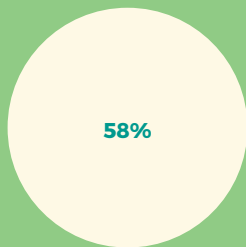


Principio de cooperación y compromiso con el entorno

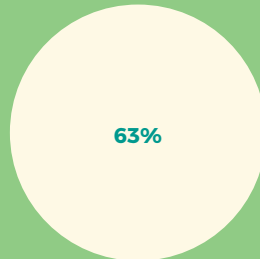
APORTACIÓN AL PROCOMÚN



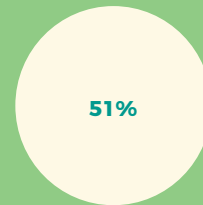
1 de cada 2 entidades genera algún tipo de bien, servicio o material puesto a libre disposición y/o genera bienes creativos o conocimiento bajo licencias libres como Creative Commons



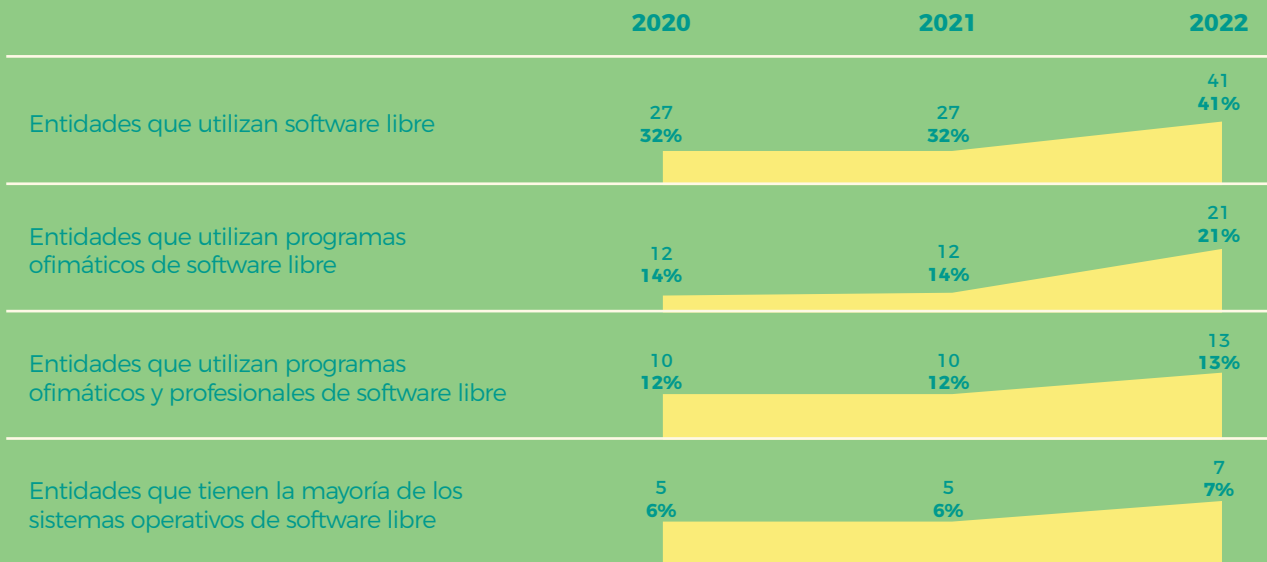
2020



2021

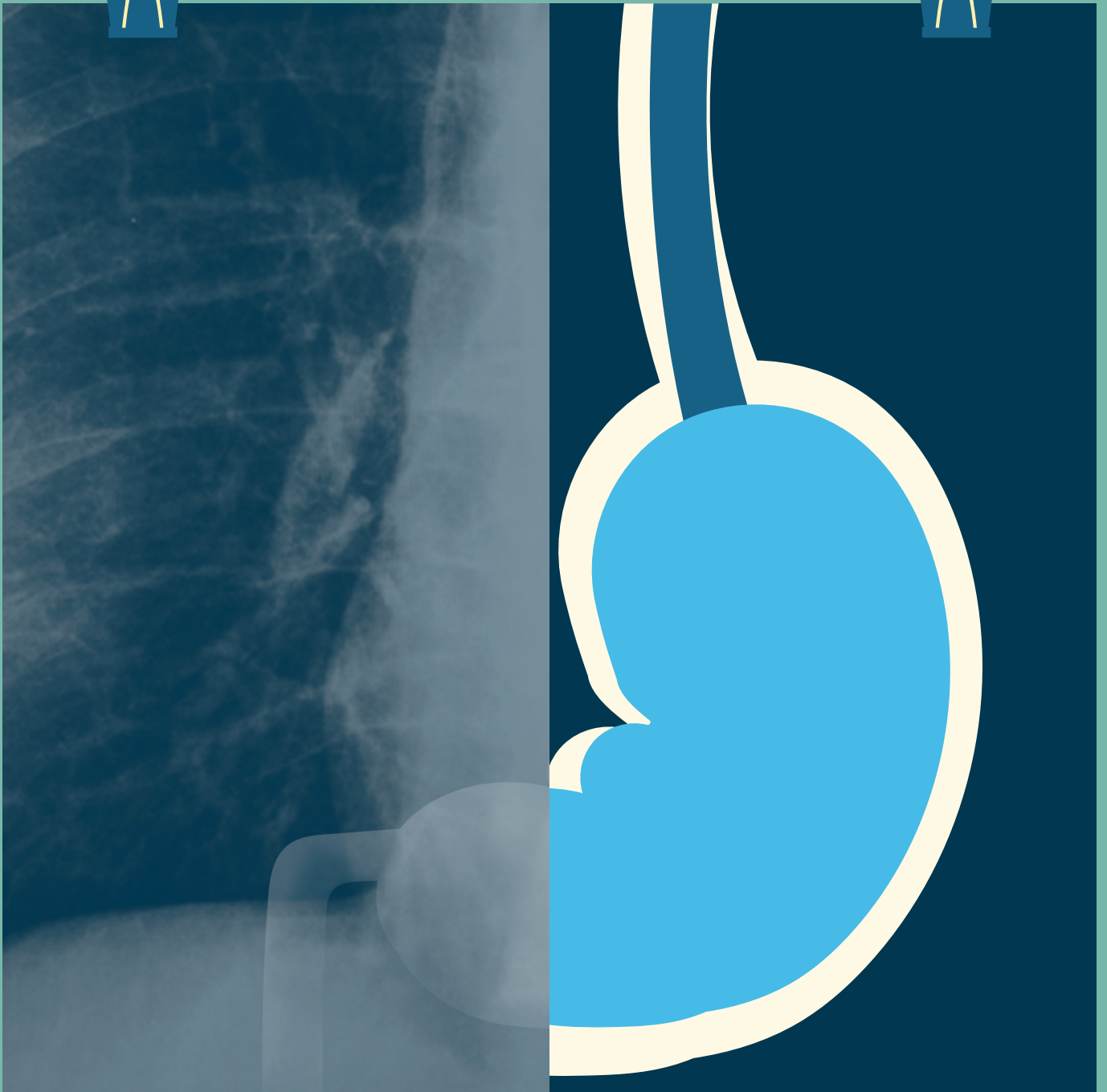


2022



8

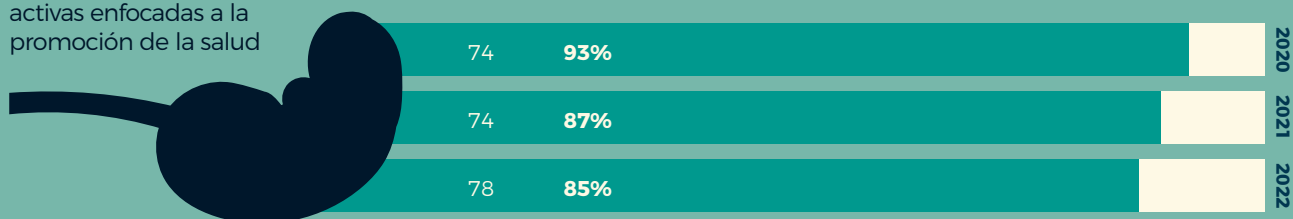
Principio de trabajo digno



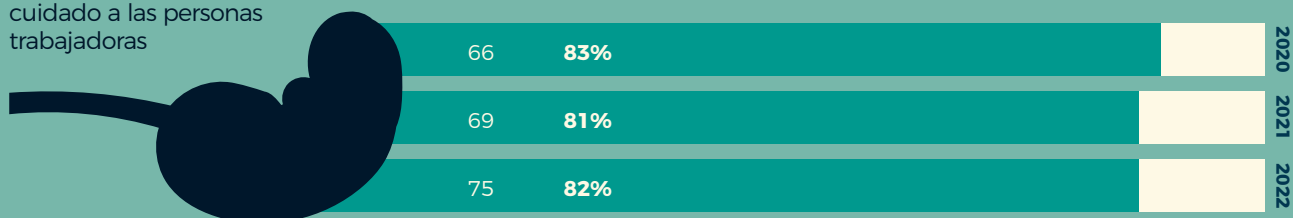
Principio de trabajo digno

CUIDADOS

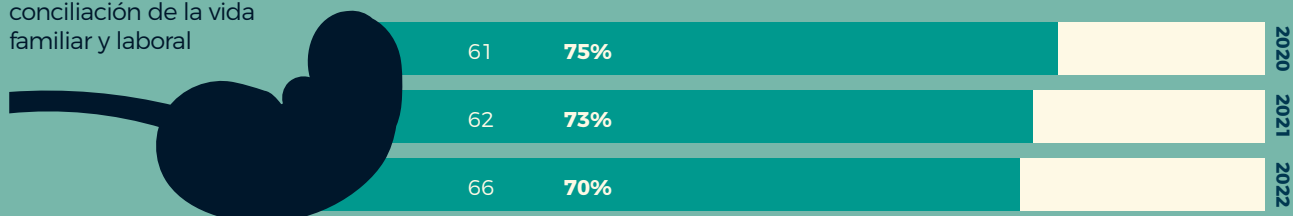
Entidades que tienen medidas activas enfocadas a la promoción de la salud



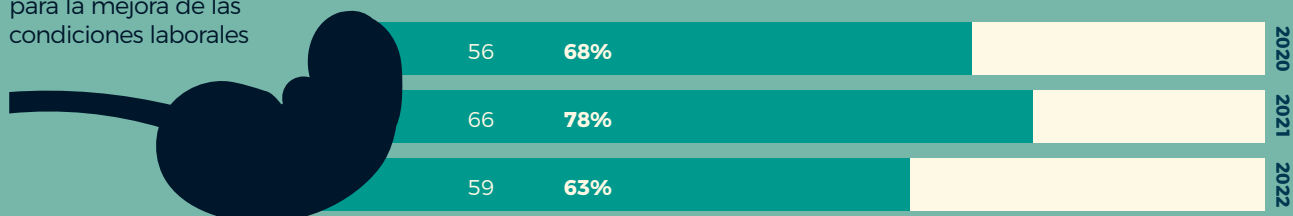
Entidades que generan espacios de atención emocional y cuidado a las personas trabajadoras



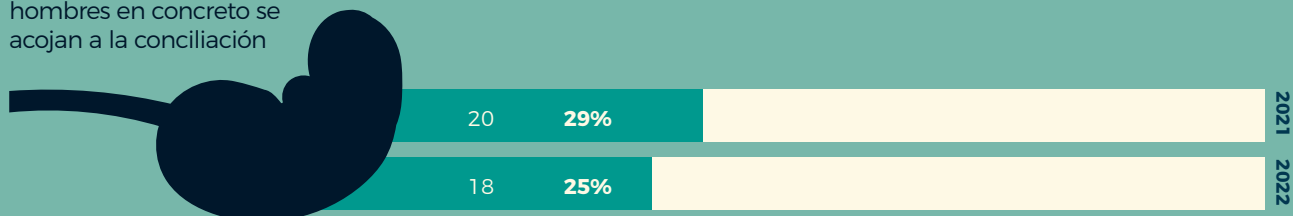
Entidades que contemplan medidas que mejoran los permisos establecidos por la ley en temas de conciliación de la vida familiar y laboral



Entidades con un reglamento interno para la mejora de las condiciones laborales



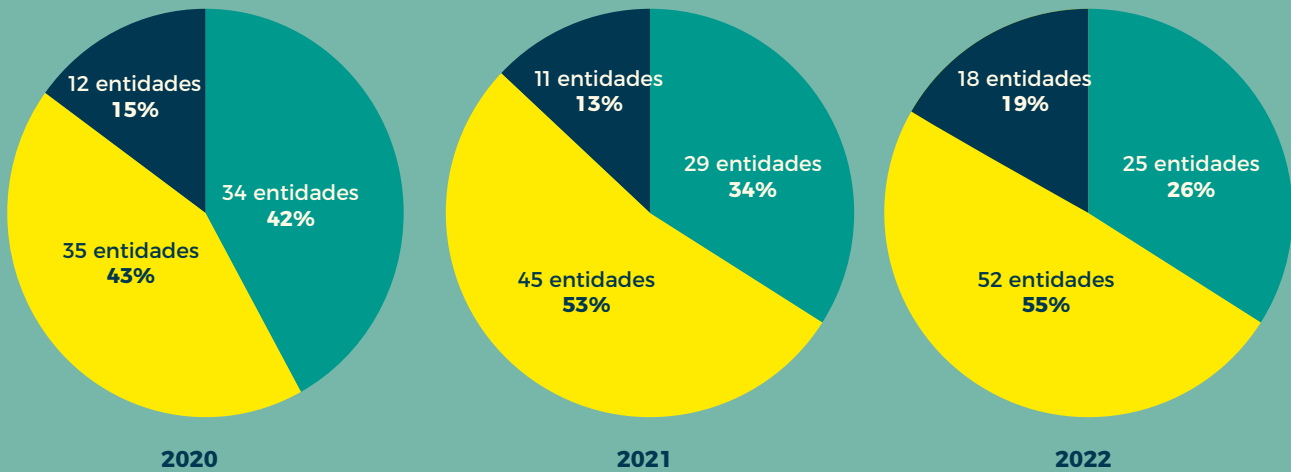
Entidades con medidas para promover que los hombres en concreto se acojan a la conciliación



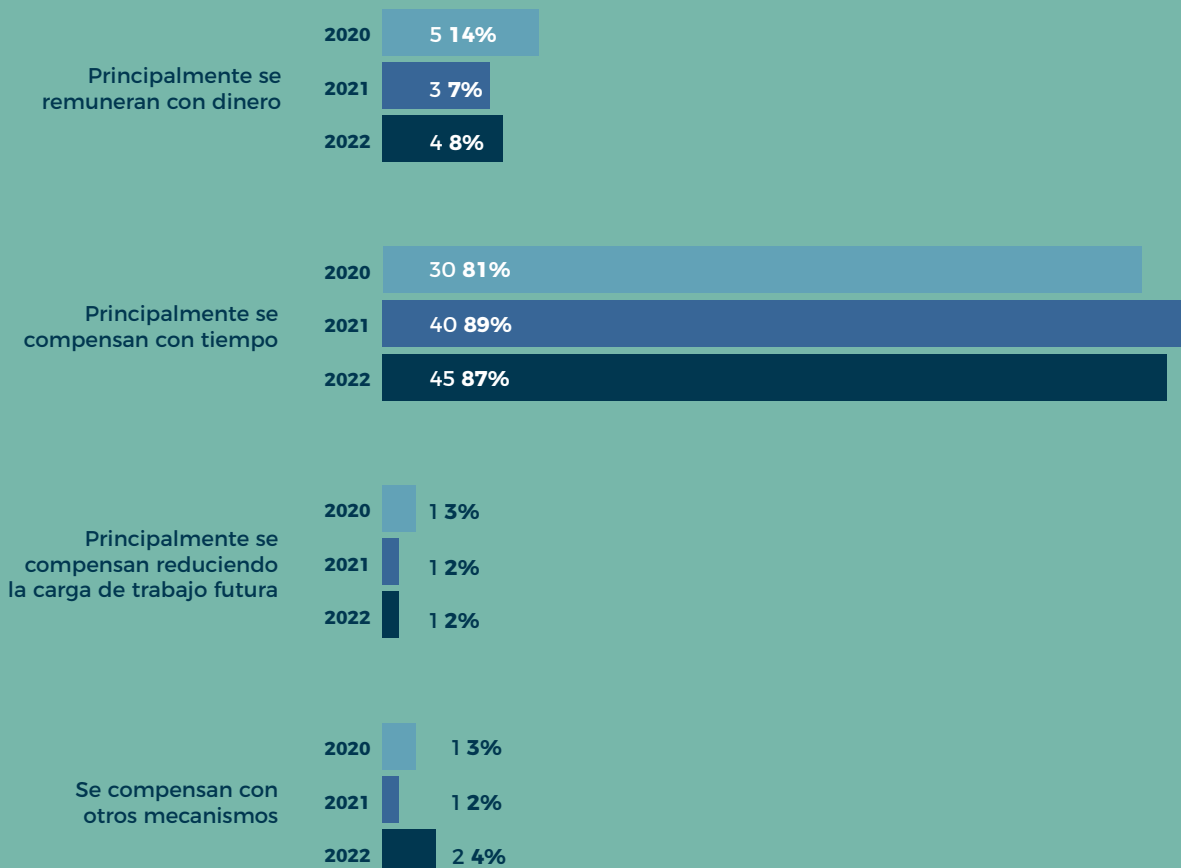
Principio de trabajo digno

HORAS EXTRA Contabilización

● No se trabaja más allá de la jornada laboral ● Sí ● No



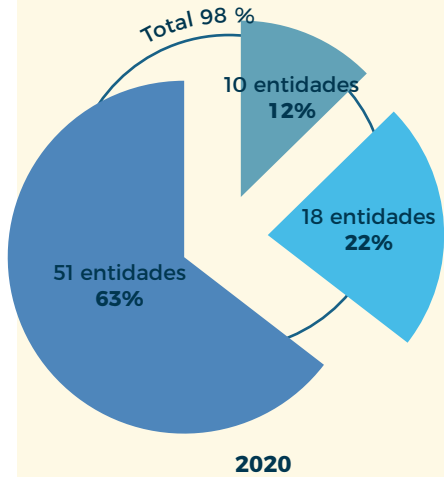
Compensación



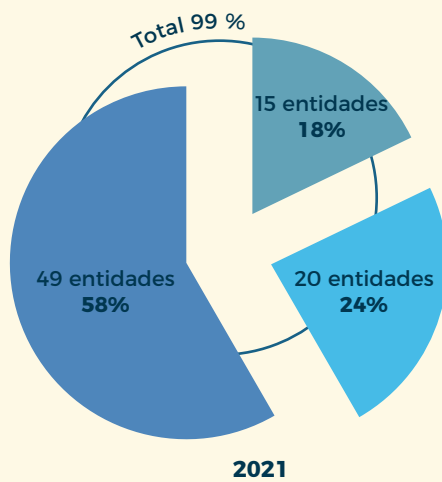
Principio de trabajo digno

FORMACIÓN Y DESARROLLO PERSONAL

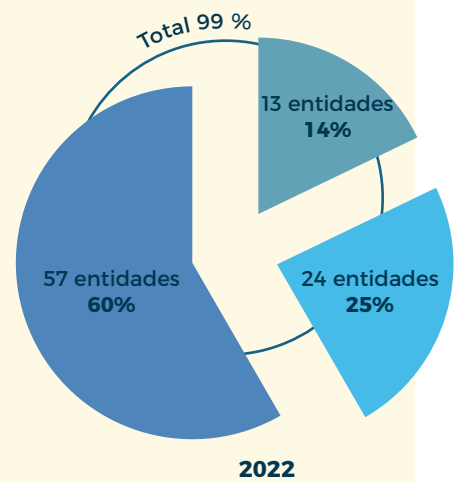
Entidades en las que se contempla la formación de las personas trabajadoras



Adaptan los horarios para facilitar la formación



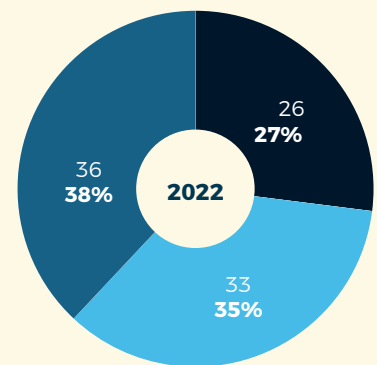
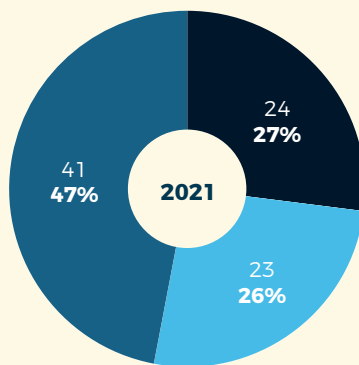
Incluyen horas de formación en el horario laboral o ayudan a cubrir el coste de la formación



Incluyen horas de formación en el horario laboral y se ayuda a cubrir el coste de la formación

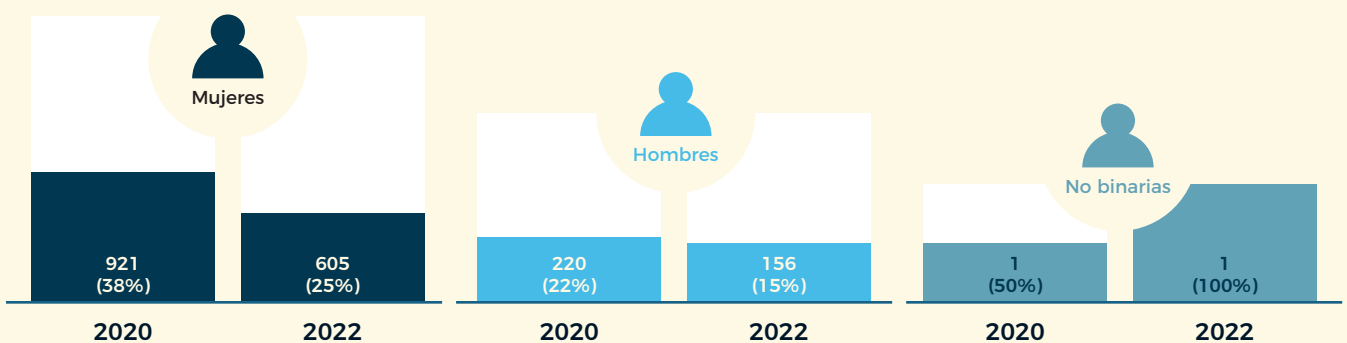
Formaciones específicas en igualdad

- Sí, y son obligatorias para todo el personal
- Sí, y son voluntarias para el personal
- No



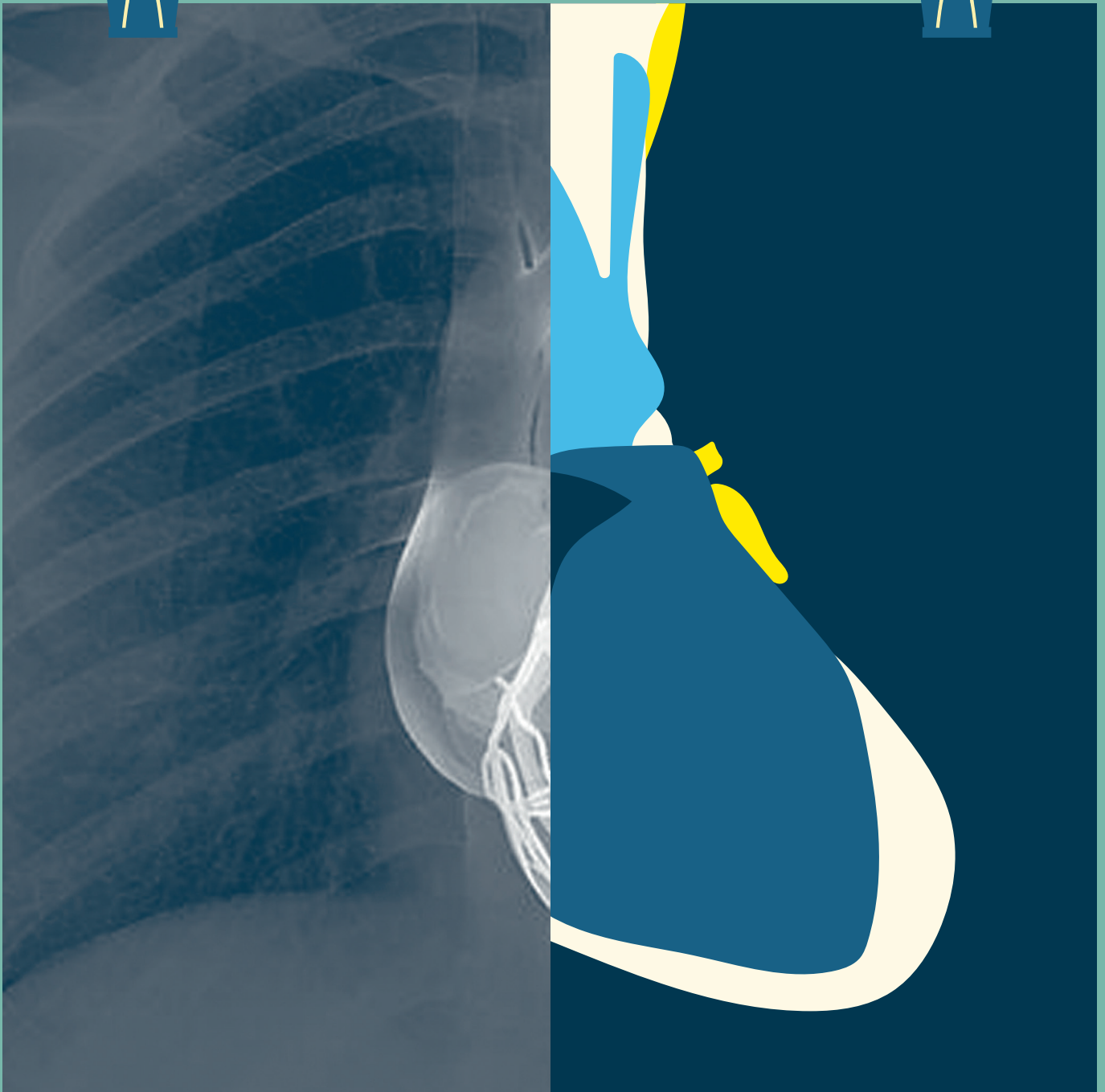
ESTABILIDAD LABORAL

Personas contratadas a jornada parcial



9

Sentir de las trabajadoras y voluntarias



Sentir de las trabajadoras y voluntarias

Personas trabajadoras

Sentires recogidos

1.134

VALORACIÓN MEDIA



REPARTO JUSTO DE LA RIQUEZA

Mi empresa/entidad utiliza sus beneficios para transformar/mejorar la sociedad	8,97
Mi empresa/entidad da prioridad al bienestar de las personas frente a los resultados económicos	8,69

EQUIDAD

En mi empresa/entidad se facilita la participación en decisiones importantes	8,27
En mi empresa/entidad se facilita la participación de todas las personas	8,50
Es accesible la relación con las personas que dirigen la empresa/entidad	9,03
Mis quejas, aportaciones o sugerencias se atienden eficazmente	8,44
Mi empresa/entidad ofrece información relevante y útil sobre su marcha	8,49
Mi empresa/entidad da las mismas oportunidades a hombres y a mujeres a la hora de ocupar puestos de trabajo	9,20
Mi empresa/entidad da las mismas oportunidades a hombres y a mujeres a la hora de ocupar puestos de responsabilidad	9,13
En mi empresa/entidad se reparten tareas de representación entre mujeres y hombres	8,83
En mi empresa/entidad las diferencias salariales en función de las tareas son razonables	8,65
En mi empresa/entidad por el mismo trabajo o similar las mujeres y los hombres cobran el mismo salario	9,38
Mi empresa/entidad utiliza un lenguaje no sexista en sus comunicaciones	9,15
En mi empresa/entidad se trata por igual a todas las personas (sin distinción de capacidades, sexo, raza, etnia, religión, orientación sexual, ...)	9,30
Mi empresa/entidad es un espacio seguro y libre de violencia machista, racista y LGBTQI	9,31
Mi empresa/entidad da oportunidades a personas de todas las razas/etnias	9,05

Sentir de las trabajadoras y voluntarias

SOSTENIBILIDAD ECOLÓGICA

En mi empresa/entidad se fomenta el transporte sostenible (bus, tren, coche compartido, bici, ...)	7,88
En mi empresa/entidad se hacen actuaciones para favorecer el ahorro energético (temperatura regulada, bombillas led, impresoras apagadas de noche, ...)	7,68
En mi empresa/entidad existen medidas adecuadas para fomentar el reciclaje	8,23
Mi empresa/entidad consume productos ecológicos, locales, de comercio justo, éticos, ...	8,05

COOPERACIÓN Y COMPROMISO CON EL ENTORNO

Mi empresa/entidad colabora en el día a día con otras organizaciones sociales como la nuestra	8,85
Mi empresa/entidad habla más de cooperar que de competir	9,07
Mi empresa/entidad está comprometida con el software libre	6,31
Mi empresa/entidad nos ofrece información sobre finanzas éticas	7,30
Mi empresa/entidad nos ofrece información sobre la Economía Solidaria	8,23
Mi empresa/entidad utiliza las dos lenguas oficiales (euskara y castellano) en sus comunicaciones	7,31

TRABAJO DIGNO

En mi empresa/entidad existen unas adecuadas condiciones de salud y seguridad laboral	8,40
Mi empresa/entidad tiene unos salarios adecuados	7,68
La jornada laboral de mi empresa/entidad es adecuada (horas de trabajo, horario, vacaciones, etc.)	8,47
Mi tipo de jornada laboral (completa o parcial) se adapta a mis necesidades	8,64
Mi empresa/entidad me permite flexibilizar horarios	8,93
Mi empresa/entidad facilita que pueda conciliar la vida personal y laboral	8,79
En mi empresa/entidad se pueden coger permisos laborales no sólo vinculados al modelo de familia tradicional, es decir, familiares de 1º, 2º y 3º grado, sino que se tienen en cuenta otras formas de vinculación a la hora de decidir a quiénes cuidar (ej: pareja, amigas, compañera de piso, mascota, ...)	8,14
En mi empresa/entidad hay un buen ambiente de trabajo	8,80
Mi empresa/entidad es un centro de trabajo libre de acoso laboral (no se ignora, no se humilla, no se oculta información, se dan tareas a todo el mundo acorde a sus capacidades, ...)	9,07
Mi empresa/entidad es un centro de trabajo libre de acoso sexual (no se hacen comentarios acerca del aspecto físico, no hay gestos de naturaleza sexual, silbidos, piropos ni supuestos cumplidos)	9,43
En mi empresa/entidad se reparten las tareas de cuidados entre mujeres y hombres (ej: limpieza de espacios, reposición de productos, acogida, gestión de conflictos)	8,87
Me siento satisfecho/a de formar parte de esta empresa/entidad	9,08

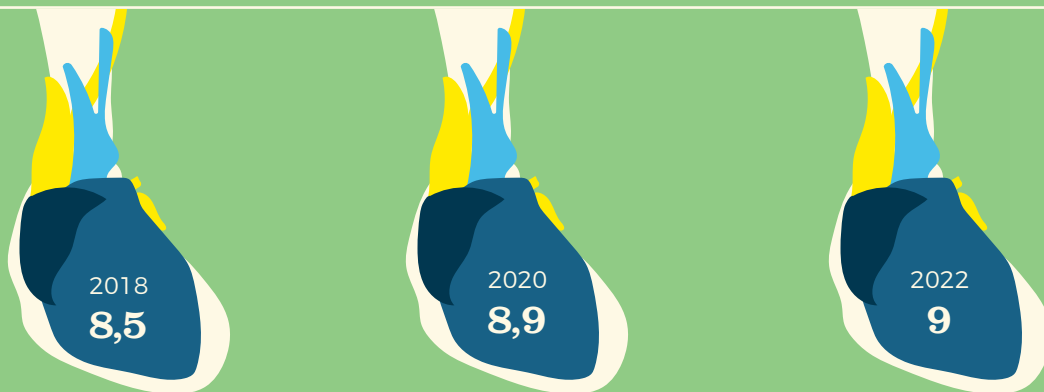
Sentir de las trabajadoras y voluntarias

Personas voluntarias

Sentires recogidos

108

VALORACIÓN MEDIA



REPARTO JUSTO DE LA RIQUEZA

Mi empresa/entidad utiliza sus beneficios para transformar/mejorar la sociedad	9,15
Mi empresa/entidad da prioridad al bienestar de las personas frente a los resultados económicos	9,17

EQUIDAD

En mi empresa/entidad se facilita la participación en decisiones importantes	8,92
En mi empresa/entidad se facilita la participación de todas las personas	8,92
Es accesible la relación con las personas que dirigen la empresa/entidad	9,26
Mis quejas, aportaciones o sugerencias se atienden eficazmente	8,82
Mi empresa/entidad ofrece información relevante y útil sobre su marcha	8,88
Mi empresa/entidad da las mismas oportunidades a hombres y a mujeres a la hora de ocupar puestos de responsabilidad	9,40
En mi empresa/entidad se reparten tareas de representación entre mujeres y hombres	9,23
Mi empresa/entidad utiliza un lenguaje no sexista en sus comunicaciones	9,29
En mi empresa/entidad se trata por igual a todas las personas (sin distinción de capacidades, sexo, raza, etnia, religión, orientación sexual, ...)	9,41
Mi empresa/entidad es un espacio seguro y libre de violencia machista, racista y LGBTQI	9,52
Mi empresa/entidad da oportunidades a personas de todas las razas/etnias	9,27

SOSTENIBILIDAD ECOLÓGICA

En mi empresa/entidad se fomenta el transporte sostenible (bus, tren, coche compartido, bici, ...)	8,13
En mi empresa/entidad se hacen actuaciones para favorecer el ahorro energético (temperatura regulada, bombillas led, impresoras apagadas de noche, ...)	8,06
En mi empresa/entidad existen medidas adecuadas para fomentar el reciclaje	8,58
Mi empresa/entidad consume productos ecológicos, locales, de comercio justo, éticos, ...	8,87

Sentir de las trabajadoras y voluntarias

COOPERACIÓN Y COMPROMISO CON EL ENTORNO

Mi empresa/entidad colabora en el día a día con otras organizaciones sociales como la nuestra	9,02
Mi empresa/entidad habla más de cooperar que de competir	9,33
Mi empresa/entidad está comprometida con el software libre	8,01
Mi empresa/entidad nos ofrece información sobre finanzas éticas	8,38
Mi empresa/entidad nos ofrece información sobre la Economía Solidaria	8,93
Mi empresa/entidad utiliza las dos lenguas oficiales (euskara y castellano) en sus comunicaciones	8,82

TRABAJO DIGNO

Mi empresa/entidad es un centro de trabajo libre de acoso laboral (no se ignora, no se humilla, no se oculta información, se dan tareas a todo el mundo acorde a sus capacidades, ...)	9,41
Mi empresa/entidad es un centro de trabajo libre de acoso sexual (no se hacen comentarios acerca del aspecto físico, no hay gestos de naturaleza sexual, silbidos, piropos ni supuestos cumplidos)	9,64
En mi empresa/entidad se reparten las tareas de cuidados entre mujeres y hombres (ej: limpieza de espacios, reposición de productos, acogida, gestión de conflictos)	9,00
Me siento satisfecho/a de formar parte de esta empresa/entidad	9,42

AUDITORIA SOZIALA 2023



PARA MÁS INFORMACIÓN:

www.reaseuskadi.eus

auditoriasoziala@reaseuskadi.eus

94 416 05 66

@REASEuskadi



auditoria soziala
REAS EUSKADI