

Bakardadearen Talaia

Pertsona nagusien artean
bakardade ez aukeratua antzemateko
I. Ekintza Plana

2020-2023 Dokumentu estrategikoa



Servicios sociales, Igualdad y Diversidad
Zerbitzu sozialak, Berdintasuna eta Dibertsitatea

BAKARDADEAREN TALAIA: PERTSONA NAGUSIEN ARTEAN BAKARDADE EZ AUKERATUA ANTZEMATEKO I. EKINTZA PLANA

2020-2023 DOKUMENTU ESTRATEGIKOA

ZUMARRAGAKO UDALA

ERREDAKZIOA ETA MAKETAZIOA: Patricia Martínez-García eta Delicia Aguado-Peláez (Aradia Kooperatiba)

KOORDINAZIOA: Gizarte Zerbitzu, berdintasun eta aniztasun saila

ITZULPENA: ARTEZ EUSKARA ZERBITZUA

-AURKIBIDEA-

1. Sarrera	5
2. Zer da dokumentu hau?	9
3. Nondik dator?	13
4. Zer da bakardade ez aukeratua?	17
5. Nola esku hartu dezakegu?	21
6. Zerk mugitzen gaitu?	25
7. Bakardadearen talaia	29
8. Nola landu zen?	33
9. Zein baliabide ditugu?	37
10. Faseak	47
11. Ardatzak eta jarduera-lerroak	51
12. Ekintzak	59
13. Nola egiten dugu?	71
14. Ebaluatzia eta jarraipena	75
15. Araudia	91
16. Esperientzia	95
17. Bibliografia	99

Sarrera



-SARRERA-

Bakardadearearen Talaia hau hausnarketa kolektibo baten emaitza da. Badakigu pertsona askok bakardade egoera ez aukeratuak bizi dituztela, eta horrekin kezkatuta gaude. Txostena COVID19aren ondoriozko osasun-krisiaren berrogeialdian idatzi zen. Egun haietan argiago geratu ziren bide-laguntza, afektu eta lankidetzaren beharrak, eta publikotasunaren garrantzia, gure gizarteari eusteko funtsezkoa baita.

Plan hau martxan jarri ahal izateko lehentasunezko tresnak honakoak dira: izaera publikoa eta komunitarioa, eta bizi politiko eta sozialean zaintza zentratzea. Ustekabean, proposamen horien izaera estrategikoa ikusarazi eta konfirmatzen duen egoera batean aurkitu dugu geure burua. Noski, beti hobetzen joateko asmorekin, programa dinamiko eta inklusiboak eraikitzen joateko, auzoetatik eta bertako herritarrengandik hurbil.

Txosten hau elkarrizketen, parte-hartze eremu formal, fisiko eta birtualen, beste esperientzia batzuekiko inspirazioen, irakurketa eta ikerketen, eguneroko ikaskuntza txikien emaitza izan da. Azken finean, proiektu kolektiboa da, eta gure esku ditugun tresnak hartu ditu oinarritzat, etorkizunera begira lan egiteko. Eskerrik asko Talaia honekin bat egin duten pertsona guztiei, bakardade ez aukeratuaren inguruko ikuspegia aberasteagatik. Eta eskerrik asko, alde zurretik, etorriko direnei ere.

**Zer da
dokumentu hau?**





-ZER DA DOKUMENTU HAU?-

Esku artean duzu **BAKARDADEAREAREN TALAIA: PERTSONA NAGUSIEN ARTEAN BAKARDADE EZ AUKERATUA ANTZEMATEKO I. UDAL PLANA**. Zumarragako Udalaren jarduera estrategikoa bideratuko duen ibilbide-orria dago jasota dokumentu honetan. Helburua herriko pertsona nagusien bizi-kalitatea eta ongizatea hobetzea da, eta datozen 3 urteetako jarduna gidatzeko dago aurreikusita, hau da, **2020-2023** aldirako. Izan ere, planak etorkizunera begirako bokazioa izan arren, garrantzitsua iruditzen zaigu unean-unean geldialdiak egite, ordura arte egindakoa ebaluatzeko, eta hurrengo aldirako zer sustatu eta hobetu behar den ohartzeko.

Horrela izanik, Bakardadearearen Talaia 65 urtetik gorako pertsonengan pentsatzen eraiki da batez ere, modu indibidual zein kolektiboan, baina kontuan hartu behar ditugunak ez dira haiek bakarrik. Plan honek Zumarragako herritar guztiengan eragin nahi du. Elkarte, erakunde publiko, denda, osasun-sektore, zaintzaile... eta herritar guztiengana heldu nahi dugu. Izan ere, uste dugu denon inplikazioa beharrezkoa dela bakardade egoera ez aukeratuekin lan egiteko.

Dokumentu hau bost bloke handitan dago banatuta. Lehen ongi etorri moduko bat da, eta Planaren nondik norakoak azaltzen ditu. Bigarrenak Bakardadearearen Talaiaren oinarriak zehazten ditu. Hau da, zer den bakardade ez aukeratua, eta horren aurkako zainketa komunitarioen proposamena. Hirugarrena metodologiari buruzkoa da. Gaur egun udalerrian ditugun baliabideen indargune eta ahulguneak ere planteatu dira, auzoka.

Hemendik aurrera, planteatutako ibilbidea lau fase eta bost bidetan banatu da **KONTZIENTZIA SOZIALA ETA BALIO ALDAKETA, BAKARDADE EZ AUKERATUAREN MAPA, ONGIZATEA ETA OSASUNA, AUTONOMIA ETA AHALDUNTZEA, ETA SAREKO LANA.** Ardatz horietako bakoitzak lerro estrategiko eta ekintza batzuk ditu erlazionatuta. Horiek garatzen joatea da asmoa. Gainera, gida txiki bat jaso da, Plan honen beraren jarraipen eta ebaluazioa egiteko. Beharrezko prozesua da, etorkizuna hobetzen joan ahal izateko ikaskuntza moduan.

Azkenik, Bakardadearearen Talaiaren inguruko araudiari buruzko erreferentzia zerrenda bat, beste herri batzuetan garatzen ari diren esperientzia inspiratzaileetako batzuk, eta, azkenik, dokumentu honen oinarrian dagoen bibliografia txiki bat aurkituko dituzu.

**Nondik
dator?**



-NONDIK DATOR?-

Zumarragako Udalak bat egin du gure inguruko erronka demografiko eta sozialei erantzuteko xedea duten ekimenekin. Erronka horiek lotuta daude bizi-itxaropenaren handitzearekin, biztanleriaren zahartzearekin, eta familia eta elkarbizitza ereduaren aldaketekin. Zumarragak 9.767 biztanle zituen 2019an. 65 urtetik gorakoen portzentajea % 24,48koa da (Gipuzkoan % 22,1). 85 urtetik gorako pertsonak gero eta gehiago dira. Berri ona da bizi-itxaropena handitzea, eta ulertzen dugu bizi-kalitatea ere hobea dela, orokorrean, baina gai horrek beste kezka batzuk jartzen ditu mahai gainean, eta erakundeek horiei erantzun behar diete. Hori dela eta, Zumarragak **EUSKADI LAGUNKOIA SUSTRAIETATIK** ekimenarekin bat egin zuen 2014an. Udalerri moduan, herritar nagusien beharrezanentzuteko konpromisoa hartu zuen, eta, noski, baita udalerriaren izaera lagunkoia lantzeko ere. Horren emaitza izan zen Zumarragako Udalaren *Lagunkoitasunaren Diagnostikoa eta Plana* (2016-2019). Matia Fundazioak burutu zituen lan biak, eta helburu nagusia eremu fisiko eta sozialak hobetzen joatea izan zen.

Bestalde, Zumarragak eredu sozial eta ekonomikoaren eraldaketei erantzun die. Dinamikak gero eta indibidualizatuagoak dira, zainketa-lanen antolaketa sozialak gabezia asko ditu, eta ez dago baliabide publiko nahikorik. Hori guztia dela eta, udalerrriaren kohesio eta elkartasun faltak kezkatzen gaitu, babesgabetasun egoerak ugaritzeko arriskua baitago. Hori dela eta, Gizarte Zerbitzu, Berdintasun eta Aniztasun sailak hainbat proiektu jarri ditu martxan, arazo horiek identifikatu eta horietan esku hartzeko.

Horien artean daude honakoak: **ANIZTASUN ETA BABESGABETASUN SOZIALAREN DIAGNOSTIKOA**, herritarren partaidetzari buruzko EHUren Parte Hartuz ikerketa-taldeak egina, eta **ZUMARRAGA, ZAINKETA KOMUNITARIOETAN OINARRITUTAKO EREDU BATERANTZ** izeneko txostena, Aradia Kooperatibak egindakoa. Lehenaren helburua herritarren beharrian eta kezkek aniztasunaren ikuspegitik aztertzea izan zen; eta, bigarrenarena, izaera komunitarioa sendotzen joatea, herritar guztientzako ongizate-iturri gisa. Horri gehitu behar zaio **ELKARZAIN** proiektua ere. Horren helburu nagusia udalerrian zainketaren kultura sustatzea da. Horretarako, sentsibilizazioa eta gaikuntza erabili ziren tresna gisa.

Aurreko lan horietan pertsona nagusi askoren bakardade eta isolamenduarekiko kezka adierazi zen. Hori dela eta, arazo hori lehentasunezkoa da arlo horretan lanean jarraitzeko. Batetik, pertsona nagusien bizi-kalitatea hobetu nahi dugu, eta, bestetik, zaintza-lana erakunde ekintzaren eta ekintza komunitarioaren erdian jartzen dituen udalerririk bat eraiki. Hori da Bakardadearearen Talaiaren ikuspegia eta konpromisoa.

**Zer da
bakardade
ez aukeratua?**





-ZER DA BAKARDADE EZ AUKERATUA?-

Bakardade ez aukeratua (hemendik aurrera **BEA**) agenda instituzionalaren parte bihurtu da udalerrri askotan, baita lurralde mailan ere. Agenda publikoan sartzea funtsezkoa da, izan ere, esan nahi du BEA fenomeno sozialtzat hartzen dugula, ez dela eremu pribatuan geratzen den arazo indibidual soil bat. Era berean, BEA gerturatzea kontu konplexua da; izan ere, hurbiltzeko modu asko egon daitezke, errealitateak aldakorrak eta anitzak baitira. Hala ere, zer den definitu eta mugatu behar dugu, fenomeno bera lantzeko ekintzak martxan jarri ahal izateko.

Plan honetan, honela ulertzen dugu BEA: laguntza-sare eta harreman sozial faltaren ondorioz sortzen den eta pertsonari ondoeza eragiten dion esperientzia. Pertsona guztiei eragin ahal die, baina Talaiaren honetan pertsona nagusiengan zentratuko gara bereziki. Zahartzaroaren bizitza-zikloari lehentasuna ematearen arrazoia da aldi horretan gutxitzen direla batez ere laguntza-sareak eta harremanak (erretiroa, denbora produktibotik kanpo geratzea, alarguntsa, lagunak galtzea, parte-hartze sozial txikiagoa, mugitzeko zailtasunak, egoitzan sartzea...). Noski, badakigu pertsona nagusien artean denetik dagoela, talde heterogeneoa dela.

BEAren subjektibotasuna dela eta, hurbilketa dibertsifikatua eta pertsonalizatua egin behar da. Gizarte-ekintza mota hau ezin da azterketa sinplifikatu batean geratu. Askotan, bakardadea neurtzeko adierazleetako bat bakarrik

bizi diren pertsona kopurua da. Zumarragan 65 urtetik gorako 575 pertsona bizi dira bakarrik. Horien % 73a emakumeak dira. Hau da, gero eta emakume nagusi gehiago bizi dira bakarrik. Hala ere, BEA ezin da zifra horretara mugatu.

Fenomeno horri ondo heldu nahi badiogu, kontuan izan behar dugu BEAn hainbat faktorek eragiten dutela, hala nola klasea, dibertsitate funtzionala, adina, generoa edo jatorria, beste batzuen artean. Beraz, hainbat gai hartu behar dira aintzat. Batetik, euskal kultura bera daukagu: familia da abandonuaren eta ezbeharren aurkako babes nagusia.

Kultura horren oinarrian genero-egitura bat dago, eta, horren arabera, bizi-baldintzak eta baliabideak eskuratzeko aukerak ez dira berdinak emakume edo gizonentzat. Migrazioaren aspektuei ere erreparatu beharko genieke BEAren inguruko beharrianak ikertzean. Zumarragako herritarren % 8,44 atzerrian jaiotako pertsonak dira. Eta, bestetik, aisialdi ereduak birplanteatu beharko genuke, batez ere kontsumoan oinarritzen baita, eta hori ez da irigarria pertsona guztientzat. Udalerriaren beraren banaketa eta auzoen irisgarritasuna ere hor daude.

Azken finean, Plan honek bakardadea arazo kolektibo moduan planteatzen du. Beharrian indibidualak eta esperientzia anitzak aitortu eta esku hartzea eskatzen duen gaia da.

**Nola esku hartu
dezakegu?**



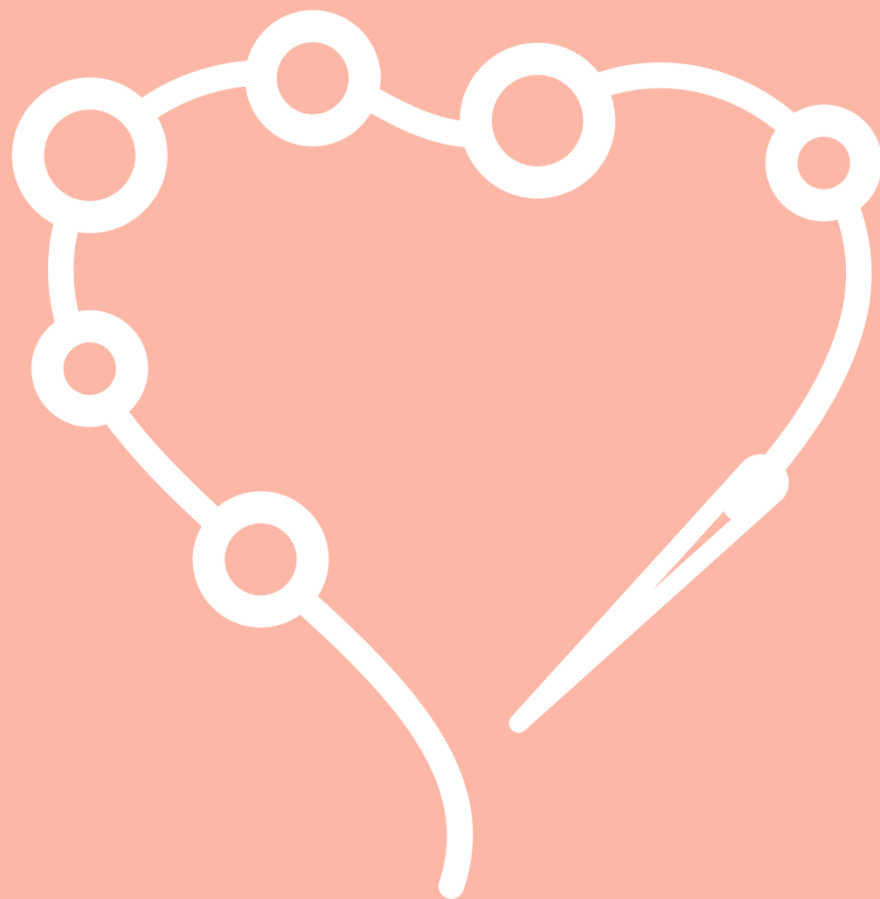
-NOLA ESKU HARTU DEZAKEGU?-

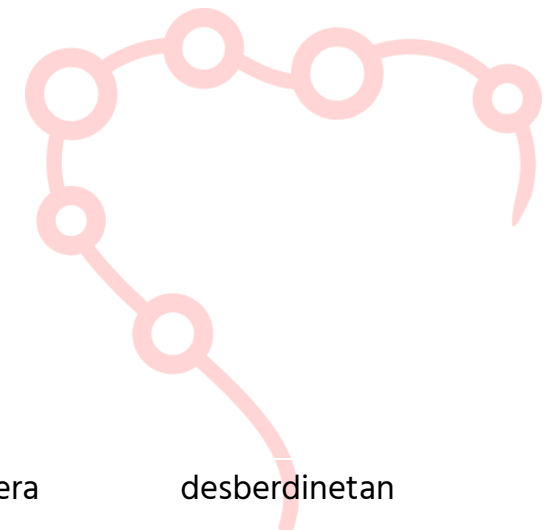
Aurreko orrialdeetan azaldu den bakardadearen kontzepzioak adierazten du zein den Bakardadearen Talai honetan txertatu nahi den ikuspegia. Batetik, uste dugu kaltetutako pertsonen protagonismoa izan behar dutela martxan jartzen diren ekintzetan, beraz, ekintzek beharizan zehaztutara egokitu beharko dute. Bestalde, badakigu gizaki gisa zein babesgabeak garen, eta denok behar dugula, jaiotzen garenetik, zaintza-sare eta harreman-sare bat. Horiek aldatuz doaz bizitza-etaparen arabera.

Pertsona guztion babesgabetasuna onartuz gero, ulertuko dugu bakardade ez aukeratua ez dela herritar-sektore batzuen arazo soil, baizik eta gizarte osoaren ardura. Plan honek pertsona nagusiak lehenetsi ditu, baina bakardadearen gaia lantzean herri osoa inplikatu behar da, ekimen integral eta zeharkakoak martxan jarritz. Horretarako, funtsezkoa da zainketa komunitarioak tresna eraldatzaile gisa txertatzea, pertsonen elkarrekin lan egin eta gizartean ditugun arazoei konponbideak bilatzeko, bakardadea barne.

Hainbat ikerketak erakutsi dute bakardade ez aukeratua arintzeko jarduera eraginkorrenak interakzio soziala eta babesa sendotzera bideratutakoak direla, hau da, trebetasun sozialak landu eta kaltetutako pertsonak ahalduntzeko jarduerak, eta baliabide komunitarioak mugiarazten dituztenak. Sozializazioan eta pedagogian ere sakontzen da; izan ere, uste dugu epe luzera aldaketak lortzeko, herritar guztien balioen eraldaketa, gaikuntza eta ikaskuntza behar direla. Beraz, zainketen ardura denon artean zabaldu behar dugu, babes-sare formal zein informal sendoak izateko eta bakardade ez aukeratuari aurre egiteko. Etorkizunean, baliabide publikoak eta komunitate sarea uztartuko genituzke bakardade egoerak prebenitzeko, bizi-eremu irisgarri, inklusibo eta solidarioak sustatuz.

Zerk
mugitzen gaitu?





-ZERK MUGITZEN GAITU?-

Plan honek oinarrizko printzipio batzuk ditu, hala nola:

IRISGARRITASUNA Parte-hartzea bermatzeko mekanismoak sortzea, pertsona bakoitzaren gaitasun ekonomiko, gaitasun kognitibo, fisiko, pertsonal eta teknikoak edozein direla ere.

GAIKUNTZA. Eragile sozialei bakardade ez aukeratuari buruzko gaikuntza emateko ikuspegi pedagogikoa txertatu beharko da. Hau da, denoi eragiten digun gai kolektiboa da, eta ezin dugu norbanakoaren ardurapean utzi.

SORMENA. Sormena funtsezko tresnatzat hartzen dugu, ekintza berritzaileak irudikatu edo egokitzeko.

TESTUINGURUA. Egoera desberdinetan indibidualtasunetik kolektibora doazen beharrietara egokitzea. Betiere, auzo bakoitzaren egoera berezia kontuan izanda.

ZAINTZAK. Bakardade ez aukeratuaren gaia tratatzeko, bizitza erdigunean jarri behar dugu. Eta, horrekin batera, paradigma berriei zabaldu behar diegu bidea zainketei dagokienez, ez soilik maila indibidualean, baizik eta, bereziki, komunitarioan.

AHALDUNTZEA. Autokonfiantza, barne-indarra eta pertsonen ahotsa sustatzea, maila indibidual eta sozialean ahaldundu eta errekonozimendua bultzatzeko asmoz

INTERDEPENDENTZIA. Afektu, ongizate eta zainketen beharrianak estaltzea. Ulertu behar dugu izaki sozialak gara, eta harremanak eta elkarren laguntza behar ditugula. Horri dagokionez, auzokideen arteko sareak eta komunitate-sareak funtsezkoak dira..

INTERSEKZIONALITATEA. Udalerrietan daukagun egoeren aniztasuna kontuan izan behar dugu (familia-laguntza, auzoa, klasea, aniztasun funtzionala, adina, generoa, hizkuntza, heziketa-maila, orientazio sexuala, arraza...).

MESTIZAJEA. Udalerri bakoitzean une bakoitzean dagoen aniztasun-egoeraren arabera jardun behar dugu, elkarren arteko topaketa eta izaera herritarra bideratuz, eta pertsona eta kolektiboak erlazionatzeko topaketa-eremuak sortuz.

PARTE-HARTZEA. Parte-hartzea funtsezkoa da geure buruarekin bat egiteko eta konponbideak elkarlanean aurkitzen ikasteko.

ERREKONOZIMENDUA. Gure gizartea gazteen gaitasun eta balioetan zentratzen da, baina ahaztu egiten dugu urteekin irabazten den ezagutza eta aberastasuna. Bizi-ibilbide luzeena duten pertsonen ezagutzak eta gaitasunak ezagutu eta baloratu behar ditugu.

SAREAK. Gizarte eragileen sareko lana sortu edota sendotzea, hala nola eragile politiko, tekniko eta sozialena, baita herritar ez asoziatuena ere. Hainbat arlo (kultura, kirola, aisialdia, osasuna, boluntariora...) barne hartuko dituen sare integral bat egiten joatea.

GARDENTASUNA. Administrazio hurbilagoa, interaktiboagoa eta arduratsuagoa behar dugu. Indargune eta ahulguneak antzemateko eta horren arabera lan egiteko ebaluazio-konpromisoarekin.

ZEHARKAKOTASUNA. Arlo eta sektoreen arteko lankidetzak eta horizontaltasuna, ahaleginak gehitzen joateko..

**Bakardadearen
Talaia**

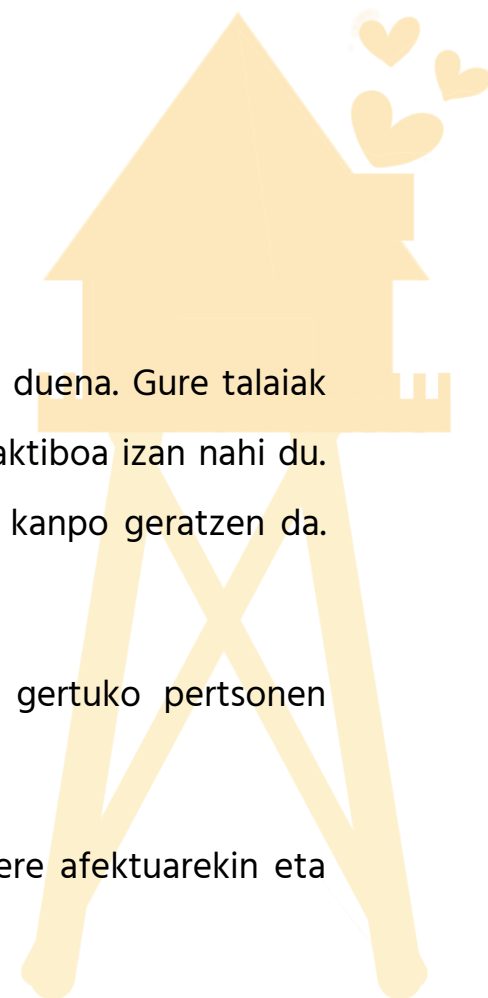
-BAKARDADEAREN TALAIA-

TALAIA. Talaia bat leku altu batean kokatutako dorrea da, ingurua begiratzeko aukera ematen duena. Gure talaiak bakardade ez aukeratua antzemateko eta horren arabera lan egiteko begirada kontziente eta aktiboa izan nahi du. Hala ere, dorrea esparru militarrekin oso lotuta dago, eta zainketekin lotutako herritar-lana kanpo geratzen da. Horregatik, gure talaia berezia da.

ETXEA. Aspektu hori zuzentzeko, talaian etxola bat dago, izan ere, etxearen ideia gure gertuko pertsonen afektuarekin lotzen dugu.

BIHOTZA. Eta ideia hori sendotzeko, tximiniatik bihotz batzuk irteten uztea onena. Bihotza ere afektuarekin eta zaintzarekin lotua baitago.

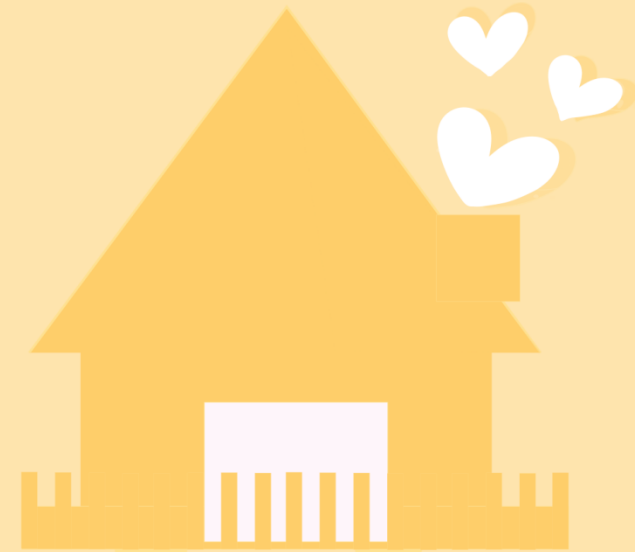
ESKUA. Azkenik, eraikuntza inguratzen duen eskuaren bidez zainketaren ideiarda itzultzen gara, eta boluntarioaren figura ere kontuan hartzen da, eskuak beti izan baitira haien enblema. Boluntariora oso lotua dago edadetuekin, lan handia eta askotan komunitarioa egin duten pertsonak baitira.





**Nola
landu zen?**

Talaiara igo zaitez!



Talairara
igo zaitez!

-NOLA EGIN ZEN?-

DOKUMENTAZIOA. Lehenik eta behin, bakardade ez aukeratuaren inguruko ikerketak aztertu dira, fenomenoak ondo ulertzeko asmoz. Bestalde, hainbat udalerritan martxan jarritako bestelako plan eta proiektuak aztertu dira, inspiragarriak izan daitezkeen beste esperientzia batzuk ezagutzeko. Azkenik, Zumarragako herriaren argazkiari begiratu diogu, eta eskura dauden baliabideei.

TAILERRAK. Bi espazio multzo diseinatu dira 2020ko martxoan, "Martxoan, igo talaira!" lelopean. Hasiera batean, auzoetan tailerrak egin nahi izan ziren baliabideen mapa egiteko, eta beste tailer batzuk sektoreka, herrian martxan jar daitezkeen proposamenetan pentsatzen hasteko. Sektorekako tailer horiek eten egin behar izan ziren, COVID19aren osasun-krisiaren ondoriozko neurriak bete ahal izateko. Horregatik, espazio horietako batzuk maila birtualera pasatzea erabaki zen.

ONLINEFOROA. Edukiak eta dinamikak online foro batera pasa ziren, eta egokitu. *Moodle* teknologia erabili zen, eta 2020ko apirilean egin zen.

AZKEN ERREDAKZIO LANA. Esku artean duzun testuaren idazketa eta maketazio lana.

Zein

baliabide ditugu?





-ZEIN BALIABIDE DITUGU?-

Faktore geografikoak (orografia), ekonomikoak (baserritarra eta industrialak), politikoak eta sozialak (trena, migrazio-mugimenduak, auzokide dugun Urretxu herriarekiko muga porotsuak) kontuan izanda, Zumarragako auzo bakoitzak bere idiosinkrasia partikularra dauka. Horregatik, baliabide nagusien argazki hori egingo dugu (hiri-eremuetatik ondasun eta zerbitzuetara, komertzioetik komunitate loturetarara), ea zeintzuk bideratu ahal ditugun bakardade ez aukeratuaren (hemendik aurrera **BEA**) arazoari heltzeko.

A EREMUA: EITZA. Zumarragako lehenengo gunea nortasun handiko auzotzat hartzen da. Auzokide-harreman sendoak ditu, eta, horrekin ulertzen da bakardade ez aukeratuaren arazoa beste leku batzuetan baino txikiagoa izan daitekeela. Hala ere, aldaketa handiak izan ditu, eta sare hori zatituz joan da. Batetik, auzokide berriak heltzen direnean laguntza-talde sendoak sortzen dira (lokalak, iritsi berriak), baina topaketarako espazio falta somatzen da. Bestalde, bertako komertzioa apurka-apurka galtzen ari dela ohartu gara, eta auzoa apur bat utzita dagoela. Horrek irisgarritasun falta dakar, zerbitzuekiko konexioa ez da hain ona, bereziki pertsona nagusientzat. Lokalizazioen artean, San Gregorio ermita eta Topalekua (sustatu beharrekoa) nabarmenduko genituzke. Sare sozialari dagokionez, Auzokideen Elkarte, Jai Batzordea eta Irrika Sozietatea daude.

B EREMUA: GELTOKIA ZENTROA, URTUBI. Zentroa irisgarriagoa da, eta komertzio zein zerbitzu publiko gehienak daude eskura. Erosotasun horiek etxebizitzaren prezioa igotzen dute, beraz, herritar askorentzat ez da irisgarria, eta zentrotik kanpora joan behar dute bizitzera. Hala ere, auzokideen arteko harremanari dagokionez, eremurik deskonektatuena da, beraz, handiagoa da bakardade ez aukeratua gertatzeko arriskua. Lokalizazioei dagokienez, bereziki nabarmendu nahi dira Osasun Zentroa, Gure txoko, Merkatua eta Zelai Arizti. Sare sozialei dagokienez, sare komertziala eta Kultur etxea ditugu; hainbat kultur eta gizarte elkarte daude bertan.

C EREMUA: ORBEGOZO-ARTIZ-URDANETA-LEGAZPI. Eremu hori Zumarragako garairik industrialenak baldintzatua geratu da, bai lokalizazioari dagokionez (trenbidearen beste aldean), baita paisaiari dagokionez ere. Hala ere, zentrotik eta zerbitzuetatik gertu dago, beraz, leku ona dela ulertzen da. Loturei dagokienez, bi idiosinkrasia desberdin nabarmenduko genituzke: Batetik, Zentroa-Geltokia-Uturbi eremuaren estilokoa, konexio gutxikoa; eta, bestetik, esaterako, Grupo Legazpiko sektorekoa, komunitate sentsazio handikoa. Lokalizazioei dagokienez, La Salle-Legazpi ikastetxea, Musika Eskola, Ispilla kiroldegia eta Beloki pilotalekua gune zentralak direla ulertzen da. Eremu horretan kokatutako Osasun Mentaleko Zentroa ere kontuan hartzen da.

D EREMUA: ARGIXAO, ÁNGEL CRUZ JAKA, BIDAURRETA, IÑAKI LINAZASORO, BUSCA ISUSI, IZAZPI, IPAR HAIZEA. Auzo berriak dira eta jende gaztea bizi da, orokorrean. Deskonektatuago daude, bai fisikoki (zonalderik altuenean daude, beraz, ez da oso irisgarria), bai sinbolikoki (zerbitzu gutxiago), baita afektiboki ere (auzokideek ia ez dute elkar

ezagutzen). Gure kezka da azkenean lo egiteko auzo hutsak izaten amai dezaketela. Hori horrela izanik, pertsona nagusien (eta gainerakoen) bakardade egoera ez aukeratuak arazo bihur daitezke etorkizunean ere. Beraz, garrantzia eman nahi diegu berdeguneei eta Ospitale zein nagusientzako egoitza zentroari; izan ere, egoiliarrek bakardade egoera ez aukeratuak bizi ohi dituzte, eta harreman sozialak oso ahulduta dituzte.

E EREMUA: LETURIAK. Leturiatarren plaza, Joxe Miguel Barandiaran eta Antonino Oraa eremuan 50, 60 eta 70eko hamarkadetan estatuko hainbat lekutatik etorritako migratzaile asko jarri ziren bizitzen. Hiriko beste eremu batzuetakoak baino ekonomikoagoak ziren etxeetan instalatu ziren. Aspektu hori eta Zumarragaren orografia propioa kontuan izanda, herri txiki moduko bat sortu zen Zumarragaren barruan. Leturiatarren plaza inguruan ez da hain handia pertsona nagusien bakardade ez aukeratuaren fenomeno. Lotura komunitarioak sendoak dira, tokiko komertzioa oso errotua dago eta udal zerbitzuen aldeko apustua egin da (horien kudeaketa oso positiboki baloratzen da), beraz, irisgarritasun falta eta bertako jendearen zahartze-prozesua nahiko ondo eramaten dira. Hala ere, auzo izaera hori apur bat ahultzen dela nabarmendu da, jende berria etorri delako, gehienak migratzaileak. Deskonexioa nabaritzen ari da, eta, horrekin batera, mesfidantza. Funtsezko gunetzat hartu dira El Salvador auzo-etxea, El Salvador parrokia eta inguruko dendak (harategia, okindegia, fruta-denda, estankoa, eta, bereziki, farmazia). Arrandegi baten eta auzokide-elkarte baten falta somatzen da.

F EREMUA: ETXEBERRI. Etxebarri auzoa da leku berezietako bat. Espainiar estatutik 50, 60 eta 70eko hamarkadetan heldutako migrazioak markatua. Zumarragaren kanpoko aldean dago kokatuta, eta familia handi bat dela esan genezake. Kasu horretan ere, deskonexioa, tokiko komertzioaren gabeziak eta azpiegitura falta auzokideen arteko lotura sendoen bidez arindu izan dira, baina ahultze bat nabaritzen ari da hemen ere. Ez dago berez auzokide-elkarterik, baina Jai Batzordea aipa dezakegu. Gainera, Etxebarri Hotela ere hor dago, zonaldeko lokalizazio garrantzitsu gisa.

G EREMUA: AGINAGA. Aginaga auzoa Azkoitiko auzo izan zen 1989 arte. Baserritar izaera handikoa dela nabarmendu behar dugu. Ondo kohesionatutako lekua da, baina udalerriarekiko lotura gutxikoa. Baserriak eta eskola zaharra aipatu behar dira. Bertan kokatzen da Oleta sozietatea.

H EREMUA: BESTELAKOAK. Urretxurekin partekatzen diren baliabideak edo urrunago geratzen diren beste eremu batzuk, hala nola Antigua bera.

ZONALDEAK GAIKA BANATUTA

GAIK NABARMENDUAK	A	B	C	D	E	F	G	H
	EITZA	GELTOKIA ZENTROA	ORBEGOZO ARTIZ URDANETA...	ARGIXAO BUSCA ISUSI IZAZPI ...	LETURIATARRAK	ETXEBARRI	AGINAGA	BESTELAKOAK
IRISGARRITASUNA	Tartekoa	Handia	Tartekoa	Oso txikia	Oso txikia	Txikia	Txikia	
AUZOKIDE SAREAK	Nolabaitekoak, auzokide berri eta zaharren artean banatuta	Ahulduta	Ahulduta	la ez dago	Sendoak. Baina auzokide berriak ere batu behar dira	Sendoak. Baina auzokide berriak ere batu behar dira	Oso sendoak	
EGITURA SOZIALA	Jai Batzordearen inguruan	Jai Batzordea eta hainbat elkarteren egoitza			Auzokideak antolatu beharra	Jai Batzordearen inguruan	Jai Batzordearen inguruan	
TOKIKO KOMERTZIOA	Azken urteetan ahuldu egin da.	Gero eta antolatuago. Merkatua	Tartekoa	la ez dago	Oinarrizko zerbitzuak, baina pixka bat ahulduta	la ez dago	Baserriak	
TOPAGUNEAK	Korta taberna	Zelai Arizti parkea, Bidegorria		Estadioa Parkeak	Leturiatarren plaza	Oleta taberna Bidegorria	Oleta sozietatea	La Antigua hiri-baratzeak

NABARMENDUTAKO BALIABIDEAK ZONALDEKA (1/2)

BALIABIDEAK	A	B	C	D	E	F	G	H
	EITZA	GELTOKIA ZENTROA	ORBEGOZO ARTIZ URDANETA...	ARGIXAO BUSCA ISUSI IZAZPI ...	LETURIATARRAK	ETXEBARRI	AGINAGA	BESTELAKOAK
NAGUSIENTZAKO ESPEZIFIKOAK		Gure txoko Tipi Tapa			Jubilatuen Etxea			
KULTURALAK		Zelai Arizti Liburutegia	Musika Eskola		El Salvador auzo-etxea			
KIROLA	Eitza Pilotalekua eta San Gregorio	Zelai Arizti pilotalekua	Beloki pilotalekua Kiroldegia	Argixao udal estadioa			Aginaga pilotalekua	
HIRIKO PARKEA	Parke botanikoa	Zelai zuhaiztia Urtubi Bidegorria		Izazpi parkea		Bidegorria		Antiguako jolas-eremua
BAZKIDE SANITARIOAK		Osakidetzako anbulatorioa	Osasun Mentaleko Zentroa	Ospitale Gerontologikoa Eguneko Zentroa				Urretxuko Eguneko Zentroa
GIZARTE ZERBITZUAK			Kaleko hezitzaileak, EELZ, Tele-asistentzia, itxaropenaren telefonoa					
FARMAZIAK		4			1			
BESTE BATZUK		Etxeko lanak eta zaintza lanak egiten dituzten profesional partikularrak						

RECURSOS DESTACADOS POR ZONAS (2/2)

BALIABIDEAK	A	B	C	D	E	F	G	H
	EITZA	GELTOKIA ZENTROA	ORBEGOZO ARTIZ URDANETA...	ARGIXAO BUSCA ISUSI IZAZPI ...	LETURIATARRAK	ETXEBARRI	AGINAGA	BESTELAKOAK
ERLIJIO ZENTROAK	San Gregorio ermita	Asuncion parrokia			El Salvador parrokia		San Martin parrokia	Antiguako ermita
PRESTAKUNTZA		CEPA	Legazpi-La Salle Ikastetxea					UGLE UZ Haurreskola UZ Ikastola Gainzuri I.P. J.M. Iparragirre UZ Euskaltegia
ZENTROAK	Gazte Txokoa (Topaleku)				Gazte Txokoa			
GAZTE ZENTROAK		Udaletxea Udaltzaingoa						Emakumeen etxea

Faseak



-FASEAK-

Talaia lau fase zirkularrez osatu da udalerrri honetan bakardade ez aukeratuari (hemendik aurrera **BEA**) aurre egiteko. Faseak: prebentzioa, antzematea, esku-hartzea eta ebaluazio eta jarraipena.

PREBENTZIOA. Batetik, BEAren fenomenoak sozializatu behar dugu, eta gizarte moduan ulertu behar dugu denon inplikazioa behar duen arazoa dela. Bestalde, herritarrak elkar konektatzeko ekintzen alde egin behar dugu, bizitza erdigunean jarriz, eta, ahal den neurrian, BEA kasuak agertzea saihestuz.

ANTZEMATEA. BEA egoeran dauden pertsona nagusiak identifikatzea. Beren egoera partikularra, beharizanak eta potentzialtasunak ezagutzea, esku-hartzea pertsonalizatua izateko.

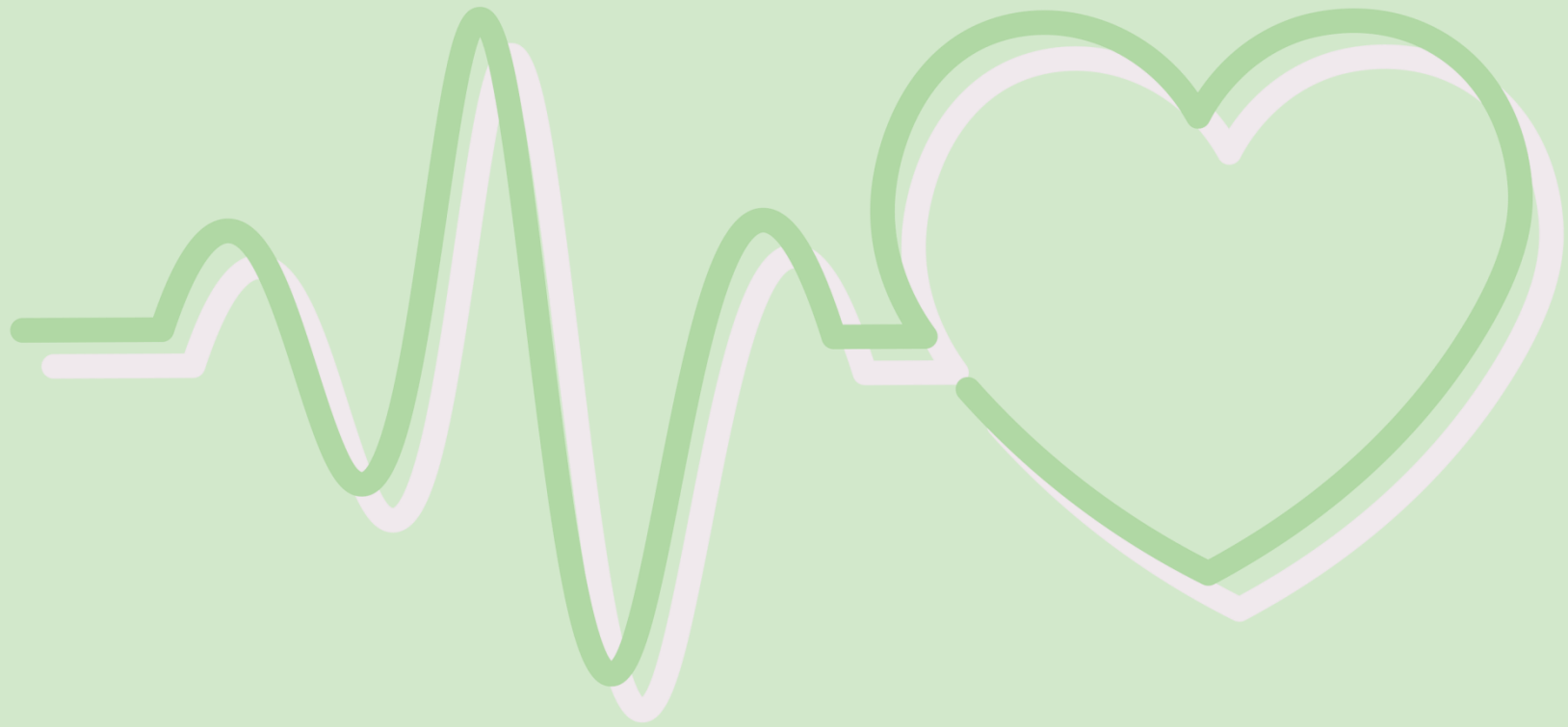
ESKU-HARTZEA. Ekintza indibidual eta kolektiboak martxan jartzea BEA arintzeko asmoz.

EBALUAZIOA ETA JARRAIPENA. Ekintzen ebaluazio eta jarraipena egiteko konpromisoa hartu behar dugu; horrela, oinarritzko irizpideak betetzen direla bermatuko dugu eta Planak biziak amaitzea saihestuko dugu. Gainera, Bakardadearen Talaiaren ebaluazio orokor bat egin behar dugu Planaren lehenengo indarraldian (2020-2023), helburuen lorpenari buruzko hausnarketa egiteko. Betiere, ikuspegi konstruktibo batetik, sustatu edo hobetu beharreko guztian pentsatuz.

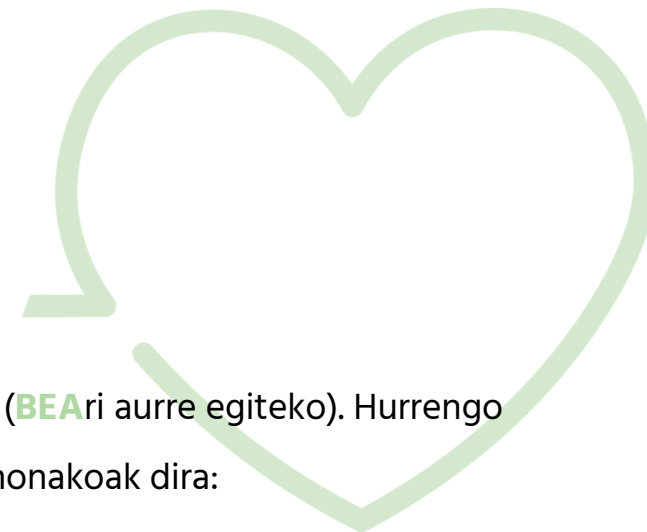


**Ardatzak eta
jarduera-lerroak**

z



-ARDATZAK ETA LAN LERROAK-



Hemendik aurrera ardatz eta lerro estrategiko batzuk markatu dira pertsona nagusien (BEAri aurre egiteko). Hurrengo atalean zehaztuko dira 2020-2023 aldian garatzeko planteatutako ekintzak. Ardatzak honakoak dira:

1. ARDATZA: KONTZIENTZIA SOZIALA ETA BALIO ALDAKETA

L1: SOZIALIZAZIOA

L2: KONPROMISO POLITIKO ETA TEKNIKOA

L3: ESTEREOTIPOAK EZABATZEA

2. ARDATZA: BAKARDADE EZ AUKERATUAREN MAPA

L1: IDENTIFIKAZIOA

L2: BALIABIDEEN INBENTARIOA

3. ARDATZA: ONGIZATEA ETA OSASUNA

L1: OSASUN KOMUNITARIOA

L2: OHITURA OSASUNGARRIAK

L3: HIRIGINTZA LAGUNKOIA

L4: ETXEBIZITZA PARTEKATUAK

4. ARDATZA: AUTOKONTZIENTZIA ETA AHALDUNTZEA

L1: TREBETASUN SOZIALAK

L2: KAPITAL SOZIALAREN ERREKONUZIMENDUA

L3: BAKARDADEAREN AURKAKO LIDERGOAK

5. ARDATZA: SAREKO LANA

L1: GOBERNANTZA

L2: ZAINDARIEN TALAIA

L3: TOPAGUNEAK

L4: EGITURA SOZIALA ETA BOLUNTARIOTZA

L5: BABESGABETASUN EGOERA HANDIENEAN
DAUDEN NAGUSIEI ZUZENDUTAKO BIDE-LAGUNTZA

1. ARDATZA: KONTZIENTZIA SOZIALA ETA BALIO ALDAKETA

HELBURUA: BEAren pertzepzioari egiturazko ikuspegi batetik heltzea. Ulertu behar dugu maila indibidualean eragin arren, arazo soziala dela, eta konponbidea bilatzeko jarduera bateratu bat behar dugula.

JARDUERA-LERROAK:

L1: SOZIALIZAZIOA. Bereziki nagusiei eragiten dieten bakardade egoeren inguruan herritar guztiak kontzientziaztea, ikuspegi komunitario batetik heldu ahal izateko.

L2: KONPROMISO POLITIKO ETA TEKNIKOA. BEA egoeretan inplikaturako eragile politiko eta teknikoak sentsibilizatzeko gaikuntza, politika publikoetan zeharkako ikuspegi bat txertatzen joateko asmoz.

L3: ESTEREOTIPOAK EZABATZEA. Pertsona nagusien kolektiboarekin lotzen diren estereotipo eta rolak zalantzan jartzea.

2. ARDATZA: BAKARDADE EZ AUKERATUAREN MAPA

HELBURUA: BEAren konplexutasunari modu integralean heltzea, maila indibidualetik kolektibora pasa ahal izateko.

JARDUERA-LERROAK:

L1: IDENTIFIKAZIOA. BEA egoeran daudela uste dugun pertsona nagusiak identifikatu eta harremanetan jartzea. Fenomeno horri buruz daukaten ikuspegia eta beren beharrian eta interesak ezagutzea, arazoari modu pertsonalizatuan ekiteko eta bakardade-esperientzia desberdinak ezagutzeko. Mapatze lan horri esker, martxan jartzen diren jarduerak egokitzen joan ahal izango dugu.

L2: BALIABIDEEN INBENTARIOA. Udalerrian BEA egoerak tratatzeko eskura dauden giza baliabideen eta baliabide materialen inbentario bat sortu eta mantentzea

3. ARDATZA: ONGIZATEA ETA OSASUNA

HELBURUA: Zahartze-prozesu osasungarriak izateko estrategiak sortzea, harreman sozialetan arreta jarritz, BEA egoerak prebenitzeko ekintza moduan.

JARDUERA-LERROAK:

L1: OSASUN KOMUNITARIOA. Osasun arloko profesionalak inplikatzea pertsona nagusien BEA egoerak antzeman eta tratatzeko.

L2: OHITURA OSASUNGARRIAK. Jarduera fisikoa eta bizi ohitura osasungarriak modu koordinatuan sustatzea, pertsona nagusiekin lan egiten duten profesionalen artean.

L3: HIRIGINTZA LAGUNKOIA. Espazio publikoen diseinua eta hirigintza-plangintza bideratzea, garapen komunitario gisa, pertsona nagusiak elkartzeko lekuak sortuz, irisgarritasuna kontuan izanda.

L4: ETXEBIZITZA PARTEKATUAK. Etxeko BEA egoerak arintzeko neurri gisa, etxebizitza partekatuak sustatzea.

4. ARDATZA: AUTOKONTZIENTZIA ETA AHALDUNTZEA

HELBURUA: Pertsona nagusien egoeraren analisi kritiko eta konplexua sustatzea. Izan ere, haiek izan behar dute beren bizitzan protagonista aktibo, eta ahalduntze indibidual zein kolektiboan sakondu behar dugu.

JARDUERA-LERROAK:

L1: TREBETASUN SOZIALAK. BEA egoerei aurre egin ahal izateko baliabide eta trebetasunak lantzeko helburuarekin, pertsona nagusiei prestakuntza ematea. Kontuan hartuko da arrakala digitala.

L2: KAPITAL SOZIALAREN ERREKONUZIMENDUA. Pertsona nagusiek komunitatean egin ditzaketen ekarpenak eta beren ezagutzak kontuan hartzea, eta pertsona horiek lidergoa garatu ahal izateko jarduera eta espazioak sortzea.

L3: BAKARDADEAREN AURKAKO LIDERGOAK. Pertsona nagusiek zuzendutako ekintzak sustatzea, BEAri modu antolatuan heltzeko.

5. ARDATZA: SAREKO LANA

HELBURUA: Sektore ekonomiko, politiko eta sozialetik lankidetzaz-egiturak sustatu eta artikulatzea, BEAren inguruan elkarrekin lan egiteko eta dagoeneko ditugun baliabideei ikuspegi aktiboagoa emateko.

JARDUERA-LERROAK:

L1: GOBERNANTZA. Pertsona nagusiekin lan egiten duten eragile pribatu, publiko eta sozio-komunitarioen arteko lankidetzaz-egiturak sustatzea.

L2: ZAINZAILA TALAIA. Auzokideen arteko loturak sendotzeko lan egitea, pertsona nagusien BEA egoerak antzemateko asmoz, eta horren arabera jardutea.

L3: TOPAGUNEAK. Pertsona talde zehatzekin harremanetan jartzeko pentsatutako topaguneak sortzea, bereziki adinari, generoari eta arrazari erreparatuz.

L4: EGITURA SOZIALA ETA BOLUNTARIOTZA. BEA egoeran dauden pertsona nagusiekin lan egiten duten gizarte-langile eta boluntarioen lana sustatu eta errekonozitzea.

L5: BABESGABETASUN EGOERA HANDIENEAN DAUDEN NAGUSIEI ZUZENDUTAKO BIDE-LAGUNTZA. Irisgarritasun arazoak edota narriadura kognitibo edo fisikoa dela eta bereziki babesgabeak diren eta BEA egoeran dauden pertsona nagusientzako ekintzak garatzea..

Ekintzak





-EKINTZAK-

1 ARDATZA: KONTZIENTZIA SOZIALA ETA BALIO ALDAKETA (1/2)

L1 SOZIALIZAZIOA

- E1** Pertsona nagusien BEAri buruzko sentsibilizazio-eremuak sortzea herritar guztiei zuzenduta (jardunaldiak, tailerrak, ikastaroak...).
- E2** Pertsona nagusiekin lan egiten duten pertsonen prestakuntza eta sentsibilizazioa, BEA egoerekin lan egitearen inguruan.
- E3** Pertsona nagusien BEAri ekiteko inplikazio sozial eta komunitarioak daukan garrantziari buruzko sentsibilizazio-kanpainak sortzea.

L2 KONPROMISO POLITIKO ETA TEKNIKOA

- E1** Planaren ekintzetan inplikaturik dauden udal langile politiko zein teknikoak zahartze aktiboaren eta BEAren arloan prestatzea, genero ikuspegia kontuan izanda.
- E2** Pertsona nagusien BEAri heltzeko Planaren eraginpean dauden udal arloen arteko zeharkako lana sustatzea.

BEA: BAKARDADE EZ AUKERATUA

L3

ESTEREOTIPOAK

EZABATZEA

1 ARDATZA: KONTZIENTZIA SOZIALA ETA BALIO ALDAKETA (2/2)

- E1** Pertsona nagusiekin erlazionatutako estereotipo eta rolak zalantzan jartzeko kontzientziazio eta hausnarketa espazioak sortzea.
- E2** Prestakuntza-erakundeen artean ekintzak sustatzea (Emakumeen Etxea, ikastetxeak, institutuak, euskaltegiak...), pertsona nagusiak subjektu gisa ikus ditzagun.
- E3** Pertsona nagusiekin lan egiten duten langileei prestakuntza eta sentsibilizazioa eskaintzea pertsona nagusiekin lan egiteko beste modu baten inguruan, konplexuagoa eta ez hain babeslea.
- E4** Pertsona nagusien irudi konplexu, heterogeneo eta errealistago baten irudia sustatzeko sentsibilizazio-kanpainak berraktibatzea.
- E5** Adineko pertsonen irudiaz eta horrek harremanetan daukan eraginaz hausnartzeko jarduerak (zinema zikloak, argazki erakusketak...).

BEA: BAKARDADE EZ AUKERATUA

2 ARDATZA: BAKARDADE EZ AUKERATUAREN MAPA (1/1)

L1

IDENTIFIKAZIOA

E1 Inplikaturako langileak pertsona nagusien BEAren mapatzea egiten joatea, bakardade egoera desberdinak aztertuz, bakoitzaren beharrietara egokitu ahal izateko.

L2

BALIABIDEEN

INBENTARIOA

E1 Pertsona nagusien BEAekin lan egiteko aktiboen mapa bat egin eta eguneratzea. Udalerriko auzo bakoitzean dauden baliabide eta jarduerak eta inplikaturako eragileak jaso behar dira.

E2 Udalerrian pertsona nagusientzako dauden jarduera eta baliabideen inguruko webgune bat martxan jartzea, eragile politiko, tekniko eta herritarrak ere aipatuz, eta eguneratuta mantentzea.

E3 Jarduerei buruzko informazioa (euskarri fisikoak) eskura jartzea pertsona nagusiak ibiltzen diren zentroetan (Osasun-zentroak, Jubilatuen Etxea...), eguneratuta.

E4 Fisikoki zein birtualki kontsultatzeko moduko jarduera-agenda bat izatea.

E5 Baliabide gutxien eta irisgarritasun txikieneko lekuetan gizarte ongizaterako baliabideak sustatzea, hala nola Eitza, Etxeberri edo Auzo berrietan.

E6 Eitzan zentro sozial bat eraikitzea, pertsona nagusiei zuzenduta, auzoaren hirigintza berria diseinatzeko proiektu handiago baten barruan.

BEA: BAKARDADE EZ AUKERATUA

3 ARDATZA: ONGIZATEA ETA OSASUNA (1/2)

L1 OSASUN KOMUNITARIOA

- E1** Oinarrizko Arretako langileak, farmaziak eta etxeko zainketak ematen dituzten langileak (EELZ eta eremu pribatua) inplikatzen dituen programa bat sortzea, BEA kasuak antzeman eta prebenitzeko asmoz.
- E2** Oinarrizko Arretako langileak inplikatzea BEA kasuetan jardueren “errezetak” egiteko, eskura dituzten baliabide eta ekintzen gaineko informazioa emanaz.
- E3** Mendekotasun handiko pertsonak zaintzen dituzten pertsonentzako atsedeen-guneak sortzea.
- E4** Tele-asistentzia programa sustatzea, Oinarrizko Arretarekiko koordinazio handiagoa bilatuz.

L2 OHITURA OSASUNGARRIAK

- E1** Oinarrizko Arretako, kiroldegiko eta Etxeetako eragile profesionalekin koordinatutako programa bat sortzea, komunitatean ariketa fisikoa praktikatu eta ohitura osasungarriak sustatzeko.
- E2** Tipi Tapa programarekin jarraitzea eta sustatzea.

BEA: BAKARDADE EZ AUKERATUA

3 ARDATZA: ONGIZATEA ETA OSASUNA (2/2)

L3
HIRIGINTZA
LAGUNKOIA

- E1 Pertsona nagusiengan pentsatuz, irisgarritasuna sustatzea, mugikortasuna errazteko (eskailera mekanikoak, eserlekuak eta atsedeen hartzeko guneak, komun publikoak).
- E2 Pertsona nagusiekiko ikuspegi lagunkoia txertatzea hiriaren diseinuan, parte-hartze sozialerako espazioak sustatuz, lagun arteko topalekuen bidez (pasealekuak, plazak edo parkeak).

ETXEBIZITZA

- E1 65 urtetik gorako pertsonen artean partekatzeko etxebizitza programa bat sortzea.
- E2 Kultura eta belaunaldi arteko ikuspegia txertatzea etxebizitza partekatzeko programetan.
- E3 Konpainia egiteko animalien bidez laguntza emateko programa. Kasuan kasu aztertuko lirateke pertsonaren eta etxearen zirkunstantziak, animalia egokia zein den erabakitze eta inguruko babeslekuen bidez adoptatzeko.

BEA: BAKARDADE EZ AUKERATUA

4 ARDATZA: AUTOKONTZIENTZIA ETA AHALDUNTZEA (1/2)

L1 TREBETASUN SOZIALAK

- E1 Pertsona nagusiak teknologia berrien arloan gaitzea, eduki digitalen erabiltzaile eta sortzaile izan daitezkeen heinean.
- E2 Pertsona nagusientzako lidergo-eskola bat sortzea, autoestimua eta gaitasun sozialen inguruko gaikuntza sustatzeko, generoa kontuan hartuz.
- E3 Pertsona nagusiei BEA arazo gisa ikusarazten laguntzea eta horri ekiteko tresnak ematea.

L2 KAPITAL SOZIALAREN ERREKONUZIMENDUA

- E1 Pertsona nagusiek herritar guztiei eskaintzeko moduko jarduera-programa bat lideratzea, beren ezagutzen inguruan, ezagutza tradizional eta artisau lanei balioa emateko asmoz (nekazaritza, jostailugintza, eta abar). Jarduera horiek ez galtzen laguntzeko modu bat izan daiteke.
- E2 Auzoetan memoriaren ibilbideak egiteko aukera eskaintzea. Pertsona nagusiek gidari lanak egin litzakete hirian zehar, tematika jakin bati jarraituz (nekazaritza, historia, industria, paisaia...), bizipen pertsonal eta komunitarioen bidez.
- E3 *Podcast* programa baten sorkuntza sustatzea, pertsona nagusiek zuzenduta, herritar guztientzat.

BEA: BAKARDADE EZ AUKERATUA

4 ARDATZA: AUTOKONTZIENTZIA ETA AHALDUNTZEA (2/2)

L3

LIDERGOAK

BAKARDADEARI AURRE

EGITEKO

- E1 Pertsona nagusien artean parte-hartze espazio formalak sustatzea. Nagusien Kontseilu bat sortu liteke, talde horri zuzendutako jarduerak sustatu eta kontrastatzeko organo moduan.
- E2 Harrera eta ongietorri protokolo bat lantzea BEA egoeran edo arriskuan dauden pertsonen laguntza emateko (erretiroa, alarguntsa...).
- E3 Bakardadearen aurkako espazio bat sortzea, egoera horiek jasateko arriskuan dauden pertsona nagusien artean, elkarri deituz eta mezularitza-talde bat sortuz, egunero harremanetan egon ahal izateko.
- E4 Pertsona nagusien Nagusilan elkartearen sustatzea, aitortza ematea eta koordinatzea.
- E5 Pertsona nagusien artean parte-hartzea eta elkartegintza bideratzea.
- E6 Pertsona nagusien figura sustatzea udal espazioetako jarduera-agendak sortzeko orduan.

BEA: BAKARDADE EZ AUKERATUA

5 ARDATZA: SAREKO LANA (1/3)

L1 GOBERNANTZA

- E1 BEA pertsona nagusien artean sustatzeko Mahai bat eratzea, eragile politiko, tekniko eta sozialak biltzeko (bereziki, pertsona nagusiak kontuan hartuz).
- E2 Eragile sozialen sareko lana sustatzea; auzo, kultura, belaunaldi eta sektore arteko harremanak sendotuz, BEAren inguruan lan aktiboki lan egiteko.

L2 ZAINDARIEN TALAIA

- E1 BEAren inguruko zaindari-sare bat sortzea, kultur, ekonomia, politika, gizarte arloko eragileak inplikatuz (elkarteak, ikastetxeak, herritarrak, jai batzordeak, tokiko dendak, prestakuntza zentroak...).
- E2 Jai Batzorde, auzokide-sare eta bestelako elkarten bidez itun moduko bat sustatzea, BEAren ikuspegia denok gure bizimoduan txertatzeko.
- E3 Bakardadearen aurkako telefono bat sustatzea, boluntario talde batek aldian-aldian deiak eginez.
- E4 Establezimendu lagunkoien kanpaina sendotzea.
- E5 BEA lantzen jarraitzeko espazio bat sortzea.

BEA: BAKARDADE EZ AUKERATUA

5 ARDATZA: SAREKO LANA (2/3)

L3

TOPAGUNEAK

- E1 Auzoetako zainketa-sareen bidez auzokideen harremanak estutzea, kultura eta belaunaldi arteko ikuspegia txertatuz.
- E2 Atari bakoitzean zainketa-sare bat sortuz bizilagunen arteko harremanak sustatzeko programa bat sortzea.
- E3 Heldu berri diren bizilagunei ongi etorria emateko protokolo bat sustatzea.
- E4 Auzokideen artean elkartzeko auzoan kaleko gosariak antolatzea.
- E5 Auzokideen artean truke-merkatuak antolatzea.
- E6 Egun dauden topalekuetan (Jubilatuen Etxea, Elkarzain proiektua...) nagusien arteko BEAren ikuspegi aktiboa txertatzea.

BEA: BAKARDADE EZ AUKERATUA

5 ARDATZA: SAREKO LANA (3/3)

L4 EGITURA SOZIALA ETA BOLUNTARIOTZA

- E1 Babesgabetasun egoeran dauden nagusiei laguntza emateko boluntario-sarea osatzea.
- E2 BEA egoeran dauden pertsona nagusiekin lan egiten duten boluntarioen lana aitortzea, sari edo kanpainen bidez.
- E3 Arlo soziosanitarioko lanbide prestakuntzako ikasleentzako aukerako kredituen bidez boluntario-lana sustatu eta aitortzea.

L5 BABESGABETASUN EGOERAN DAUDEN PERTSONA NAGUSIEI LAGUNTZEA

- E1 BEA egoerak bizi dituzten eta babesgabetasun egoera berezian dauden pertsonen etxeetara joan eta bide-laguntza ematea (esaterako, irisgarritasun arazoak dituztenak), asteroko jarduerak antolatuz (kafea, bazkaria, irakurketak).
- E2 Zentro gerontologikoan bizi diren eta BEA egoeran dauden pertsonen bide-laguntza emateko boluntariotza programa bat sortzea.
- E3 Gaixotasun kroniko aurreratuak dituzten edota etxean, ospitalean edo gerontologikoan BEA egoeran eta hiltzeko gertu dauden pertsonen bide-laguntza emateko programa bat sortzea.
- E4 Elkarzain proiektua sendotzea.

BEA: BAKARDADE EZ AUKERATUA

**Nola
egiten dugu?**



-NOLA EGITEN DUGU?-

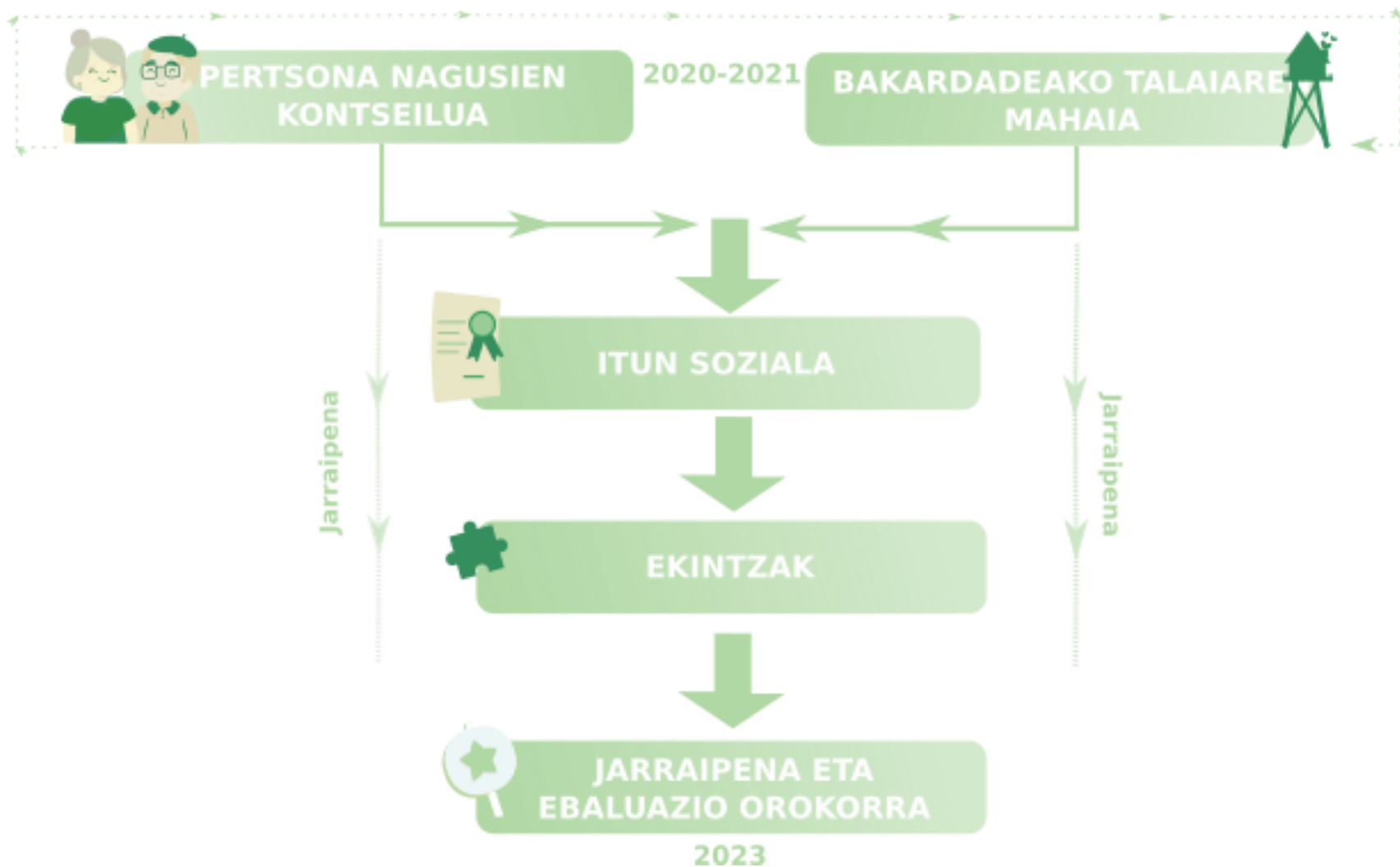
PERTSONA NAGUSIEN KONTSEILUA. 2020-2021 ikasturtean zehar, Pertsona Nagusien Kontseilua sustatuko da, 60 urtetik gorako herritar asoziatu zein ez asoziatuz osatua. Bere funtzioen artean, honakoak izango dira: ongizatearekin lotutako politiken ekintzak eta Planaren garapenaren jarraipena.

BAKARDADEAREN TALAIAREN MAHAIA. Aldi horretan bertan, martxan jarriko da kultur talde, talde ekonomiko, politiko, sozial eta teknikoaren arteko topagune bat. Horixe izango da plan honen ardatza. Aipatu behar da pertsona nagusien kontseiluak ere bertan lekua izango duela.

ITUN SOZIALA. Hemendik aurrera, elkarte, dendari, auzokide talde, gizarte eta osasun zerbitzuen eta bestelakoaren artean, lankidetzaren konpromiso bat bilatuko da pertsona nagusien arteko bakardadea ez aukeratuari ekiteko.

EKINTZAK. Mahaiak egoki ikusten dituen ekintza horiei lehentasuna emango die, eta BEAren inguruko ikuspegi aktiboa barneratzen lagunduko du, testuan jasotako ildoak jarraituz.

JARRAIPENA ETA EBALUAZIO OROKORRA. Gainera, prozesu osoan zehar jarraipen bat egingo da, eta Plan honen garapenari esleitutako aldia bukatzean (2020-2023), ebaluazio orokor bat egingo da.



**Ebaluazioa eta
jarraipena**



-EBALUAZIOA ETA JARRAIPENA-

Bakardadearko Talaiaren Plan honen funtsezko aspektuetako bat zera da: elkar elikatzen duten fasez eraikitako prozesu zirkular bat dela. Horrek esan nahi du ebaluazioa eta jarraipena planaren beraren hasiera, garapena eta amaiera bera direla. Ebaluazioa etengabeko ikaskuntza-tresna bat da. Une bakoitzean garatzen ari garen jardueren ahulgune eta indarguneak ezagutzeko aukera ematen digu. Plan hau bere hasierako asmoetatik ez urruntzeko estrategiak sortzen joatea da helburua.

JARRAIPENA. Batetik, jardueren etengabeko jarraipenean jarri da fokua, egiten doazen heinean berriro bideratu ahal izateko.

AZKEN EBALUAZIOA. Gainera, azken ebaluazio bat egingo da, hasierako helburuak lortu diren jakiteko, eta identifikatzen diren beharizanen arabera ekintzak egokitu ahal izateko.

Hemendik aurrera, analisi-gida batzuk proposatu dira, Planean proposatutako ardatz, ildo eta jardueren jarraipena eta ebaluazioa egiteko (eta, beraz, diseinua eta garapena).

- 1. EGINDAKO JARDUERETARAKO ASEBETETZE-GALDETEGIA.** Parte-hartzaileen bertaratzea eta profila eta egindako jardueren inguruko iritzia erregistratzeko gida, bereziki, pertsona nagusien artean ematen diren bakardade ez aukeratuaren inguruko jardueri dagokienez.
- 2. EGINDAKO JARDUERAREN EBALUAZIOA.** Egindako jardueraren azterketa-proposamena, sustatzaileen aldetik, Bakardadearen Talaiaren Planaren barruan beste esperientzia batzuen diseinua eta programazioa egiteko.
- 3. PLANAREN EBALUAZIO OROKORRA.** 2020-2023 aldian garatuko diren jarduera-lerro eta ardatzen inguruan nabarmentzeko aspektu nagusien eskema.

Jarraitu aurretik, aipatu behar da, ikasketa espirituari jarraituz, 80ko hamarkadan ikastetxeetan zegoen ebaluazio moduko bat proposatu dela, semaforo batekin, balorazio orokorra honela jasotzeko: **HOBETU BEHARRA (HB)** etorkizunean landu beharreko ahulguneak markatzeko; **ONDO ARI DA (O)** garapena egokia denean, eta **POSITIBOAK (+)** funtzionamendu egokia nabarmentzen denean.

1. ASEBETETZE-GALDETEGIA.

JARDUERA:

DATA:

Jarduera honen inguruan duzun iritzia ezagutu nahi dugu. Hori dela eta, galdeategia hau betetzeko eskatu nahi dizugu. Datuak anonimoak dira, eta helburua jarduerak hobetzea baino ez da.

PARTE-HARTZAILEAREN PROFILA:

ADINA	<65	65-75	>75
GENEROA	Gizona	Emakumea	Bestelakoa
BIZI ZAREN AUZOA			
JATORRIA			
GEHIEN ERABILTZEN DUZUN HIZKUNTZA	Gaztelania	Euskara	Bata zein bestea Gehien erabiltzen duzun hizkuntza:

IRISGARRITASUN-MAILA: Uste duzu jarduera irisgarria izan dela? Mesedez, puntuatu 1etik 10era (1 ez da batere irisgarria; eta 10 oso irisgarria).

1	2	3	4	5	6	7	8	9	10

ASEBETETZE-MAILA: Zer iruditu zaizu jarduera, orokorrean? Mesedez, puntuatu 1etik 10era (1 ez da batere ona izan, eta 10 oso ona izan da).

1	2	3	4	5	6	7	8	9	10

ERABILGARRITASUNA (1): Erabilgarria iruditu al zaizu pertsona nagusien artean bakardade ez aukeratuari aurre egiteko? Mesedez, puntuatu 1etik 10era (1 ez da batere erabilgarria eta 10 oso erabilgarria).

1	2	3	4	5	6	7	8	9	10

ERABILGARRITASUNA (2): Esan ahal diguzu zergatik iruditu zaizun erabilgarria pertsona nagusien artean bakardade ez aukeratuari aurre egiteko?

HOBEKUNTZA IRADOKIZUNA: Jarduera hau hobetzeko iradokizunen bat al duzu?

PARTE-HARTZEA: Parte hartuko zenuke berriz jarduera horretan edo antzekoren batean?

2. EGINDAKO JARDUERAREN EBALUAZIOA

BAKARDADEAREN TALAIAREN PLANAREN BARRUAN GARATUTAKO JARDUERAREN AZALPENA:

	AZALPEN OROKORRA	
IZENA		
DATA		
LAN-LERROAK ETA ARDATZAK	ARDATZAK:	LERROAK
HELURU ESPEZIFIKOAK		

JARDUERAREN EBALUAZIOA:

IRIZPIDEAK	AZALPENA	ITXAROTEN ZENA BETE DA?		
		HB	O	+
AURREKONTUA				
INPLIKATUTAKO ARLOAK				
INPLIKATUTAKO ERAGILEAK				
MUGITUTAKO PRINTZPIOAK				
BETETAKO HELBURUAK				
XEDE TALDEA				

PARTE-HARTZAILEAK

PROFILA	LABURPEN OROKORRA	XEDE PROFILETARA HELDU DA?		
		HB	O	+
ADINA				
GENEROA				
AUZOA				
JATORRIA				
HIZKUNTZA				
PARTE-HARTZAILE KOPURU				
OSOA				

JASOTAKO IRITZIAK	MAILA (1ETIK 10ERA)	ITXAROTEN ZENA BETE DA?		
		HB	O	+
IRISGARRITASUN-MAILA				
ASEBETETZE-MAILA				
ERABILGARRITASUN MAILA				

ZEIN IKASKUNTZA LORTU DITUGU ESPERIENTZIA HORRETATIK ETORKIZUNERAKO?

GAIAK	HB	O	+	OHARRAK
IRISGARRITASUNA				
INPLIKATUTAKO ERAGILEAK				
DINAMIZAZIOA				
INFORMAZIOA ETA				
ZABALKUNDEA				
KOKAPENA				
LORTUTAKO PROFILAK				
BALIABIDEAK				
ASEBETETZEA				
ZEHARKAKOTASUNA				
ERABILGARRITASUNA				
NABARMENDU BEHARREKO				
BESTE ELEMENTU BATZUK				

3. PLANAREN EBALUAZIO OROKORRA

PLANAREN BALORAZIO OROKORRA ARDATZ ETA JARDUERA-LERROEN ARABERA (GUZTIRA)

ARDATZA	LERROA	EKINTZA KOP.	AURREKONTUA	ARLOAK	ERAGILEAK	PARTE-HARTZ.	ASEBETETZEA
A1	L1						
	L2						
	L3						

ARDATZA	LERROA	EKINTZA KOP.	AURREKONTUA	ARLOAK	ERAGILEAK	PARTE-HARTZ.	ASEBETETZEA
A1	L1						
	L2						

ARDATZA	LERROA	EKINTZA KOP.	AURREKONTUA	ARLOAK	ERAGILEAK	PARTE-HARTZ.	ASEBETETZEA
A3	L1						
		█	█	█	█	█	█
	L2						
		█	█	█	█	█	█
	L3						
		█	█	█	█	█	█
	L4	█					
		█	█	█	█	█	█

ARDATZA	LERROA	EKINTZA KOP.	AURREKONTUA	ARLOAK	ERAGILEAK	PARTE-HARTZ.	ASEBETETZEA
A4	L1						
		█	█	█	█	█	█
	L2						
		█	█	█	█	█	█
	L3						
		█	█	█	█	█	█

ARDATZA	LERROA	Ekintza kop.	Aurrekontua	Arloak	Eragileak	Parte- Hartzaileak	Asebetetzea
A5	L1						
	L2						
	L3						
	L4						
L5							

ZEIN DA LERROEN BALORAZIO OROKORRA? ZER SUSTATU BEHARKO DA ETORKIZUNEAN?

1.ARDATZA: KONTZIENTZIA SOZIALA ETA BALIO ALDAKETA				
LERROAK	HB	O	+	OHARRAK
L1: SOZIALIZAZIOA				
L2: KONPROMISO POLITIKO ETA TEKNIKOA				
L3: ESTEREOTIPOAK EZABATZEA				
ARDATZAREN BALORAZIO OROKORRA				
TXERTATU BEHARREKO ASPEKTU BERRIAK				

2.ARDATZA: BAKARDADE EZ AUKERATUAREN MAPA				
LERROAK	HB	O	+	OHARRAK
L1: IDENTIFIKAZIOA				
L2: BALIABIDEEN INBENTARIOA				
URTEKO BALORAZIO OROKORRA				
TXERTATU BEHARREKO ASPEKTU BERRIAK				

3.ARDATZA: ONGIZATEA ETA OSASUNA

LERROAK	HB	O	+	OHARRAK
L1: OSASUN KOMUNITARIOA				
L2: OHITURA OSASUNGARRIAK				
L3: HIRIGINTZA LAGUNKOIA				
L4: ETXEBIZITZA PARTEKATUAK				
ARDATZAREN BALORAZIO OROKORRA				

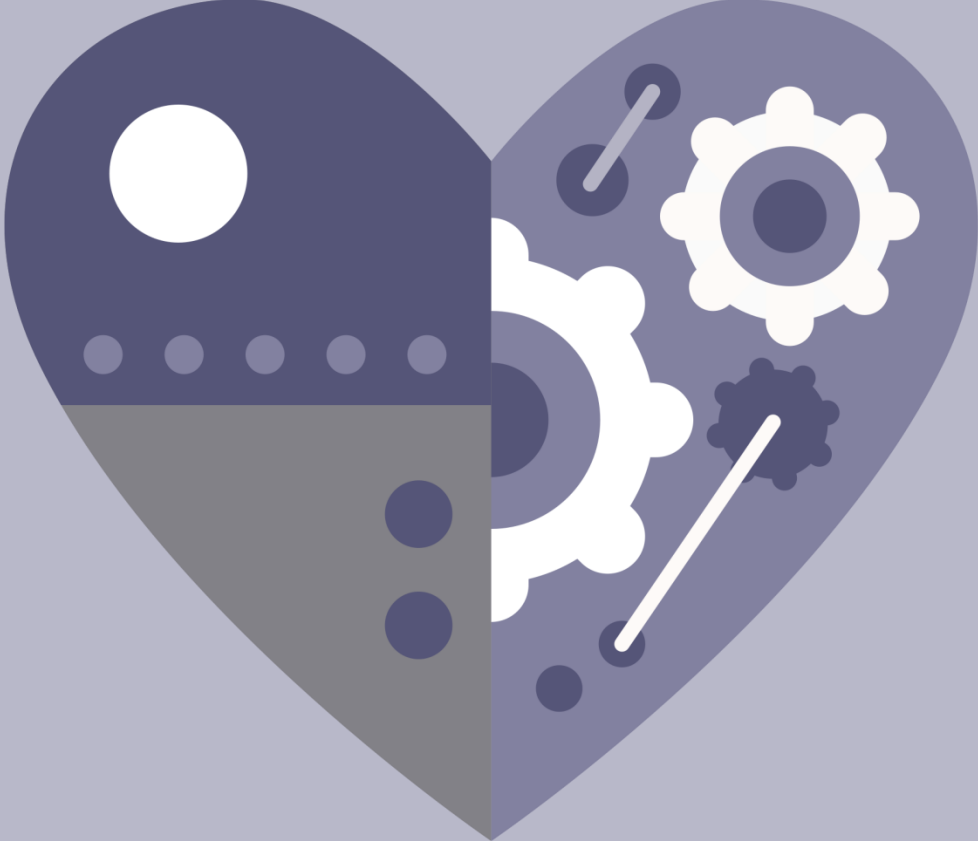
4.ARDATZA: AUTOKONTZIENTZIA ETA AHALDUNTZEA

LERROAK	HB	O	+	OHARRAK
L1: TREBETASUN SOZIALAK				
L2: KAPITAL SOZIALAREN ERREKONUZIMENDUA				
L3: BAKARDADEAREN AURKAKO LIDERGOAK				
ARDATZAREN BALORAZIO OROKORRA				
TXERTATU BEHARREKO ASPEKTU BERRIAK				

5.ARDATZA: SAREKO LANA

LERROAK	HB	O	+	OHARRAK
L1: GOBERNANTZA L2: ZAINDARIEN TALAIA L3: TOPAGUNEAK L4: EGITURA SOZIALA ETA BOLUNTARIOTZA L5: BABESGABETASUN EGOERA HANDIENEAN DAUDEN NAGUSIEI ZUZENDUTAKO BIDE-LAGUNTZA				

Araudia





-ARAUDIA-

Atal honetan instituzioek landutako planak eta txostenak jaso dira:

ARADIA COOPERATIVA (2018): *Zumarraga. Hacia un modelo sustentado en los cuidados comunitarios*. Área de Servicios Sociales, Igualdad y Diversidad del Ayuntamiento de Zumarraga.

AUBIXA FUNDAZIOA (2019): "**La Euskadi sostenible: Por un nuevo pacto intergeneracional para un país de cuidados**". Diputación Foral de Gipuzkoa: *Plan Estratégico 2020-2023*.

MATIA INSTITUTO (2014): *Diagnóstico Zumarraga Lagunkoia*. Ayuntamiento de Zumarraga y Gobierno vasco.

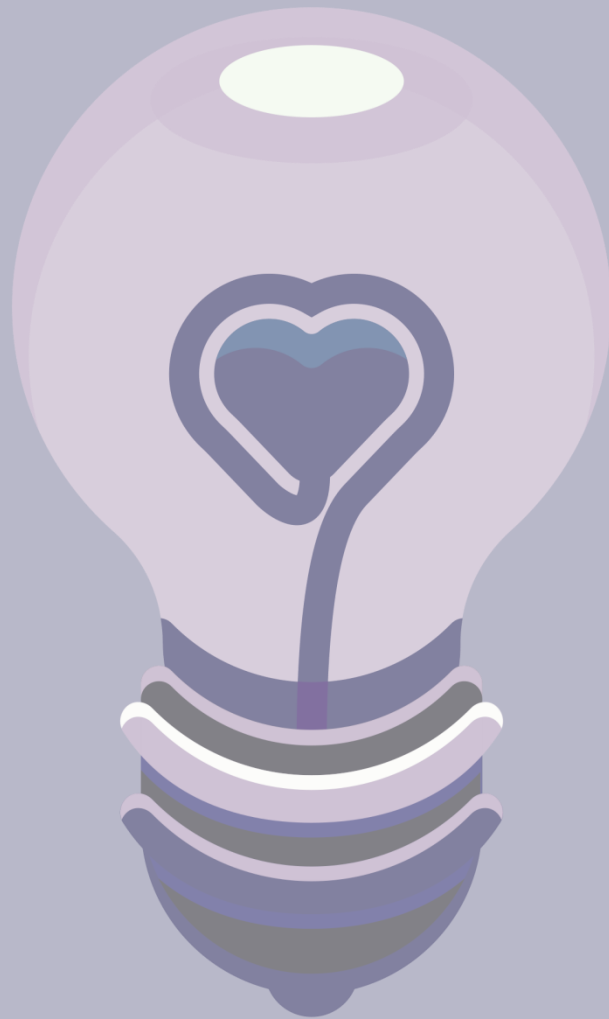
MATIA INSTITUTO (2016): *Plan de Amigabilidad 2016-2019*. Ayuntamiento de Zumarraga.

IMSERSO (2014): *Marco de actuación para las personas mayores. Propuestas y medidas para fortalecer el ejercicio de los derechos de las personas mayores*. Madrid: Ministerio de Sanidad, Servicios Sociales e Igualdad.

PARTE HARTUZ (2017): *Diagnóstico de Diversidad y Vulnerabilidad Social en Zumarraga*. Área de Servicios Sociales, Igualdad y Diversidad del Ayuntamiento de Zumarraga.

UNIÓN EUROPEA (2019): *Ageing Europe. Looking at the lives of older people in the UE*. Collection Statistical Books, Population and Social Conditions.

Esperientzia





-ESPERIENTZIAK-

Plan hau COVID-19aren ondoriozko osasun-krisi garaian idatzia izan da. Une zailak izan dira, eta Zumarragan zein inguruko herrietan auzokideen arteko loturak sendotu dira. Babesgabetasun handieneko pertsona nagusiengan fokua jartzen duten gizarte ekimen eta udal-neurriak. Zaintza komunitarioaren inguruko esperientziak dira. Neurri handi batean, testu honen edukia inspiratu dute. Egun bizi dugun egoera estrategikoa izan daiteke hemendik aurrera nahi ditugun lankidetzak-eremuak irudikatu eta egituratzeko, eta Talaia honek helburu hori dauka.

BARCELONA Radars <https://ajuntament.barcelona.cat/serveissocials/es/canal/projecte-daccio-comunitaria-radars>

BILBAO Mirada Activa <https://www.bilbao.eus/>

BILBAO Nagusi Kafegunean <https://www.bilbao.eus/>

CANARIAS Sabios Guías Intérpretes <http://www.sabiosguiasinterpretes.com/>

CATALUÑA Siempre acompañados <https://obrasociallacaixa.org/es/pobreza-accion-social/personas-mayores/siempre-acompanados>

ELCHE Acompaña-Té https://www.elperiodic.com/elx/participar-programa-acompana-ayuda-mayores-mejorar-emociones-como-soledad_526717

ESTADO ESPAÑOL Apoyo Mutuo Cov19 <https://sites.google.com/view/apmc19>

EUSKADI Berrituz <https://www.berrituz.eus/es/experiencias/mirada-activa/ex-16/>

MADRID Grandes Vecinos <https://www.grandesvecinos.org/>

MADRID Hoy comemos juntos <https://voluntariospormadrid.madrid.es/projects/770>

MADRID La Escalera <http://www.proyectolaescalera.org/>

MADRID Madrid ciudad de los cuidados http://madridsalud.es/que_es_mcc/

MADRID Proyecto GEROS <https://www.proyctocomunitariogeros.com/>

FELECHOSA (ASTURIAS) Conectando edades, conectando conocimiento <https://www.fundacionpilares.net>

PAMPLONA-IRUÑA Pacto por la Persona Mayor de San Juan-Donibane <https://pactoporelmayor.blogspot.com/>

TENERIFE Mayores en Comunidad <https://mayoresencomunidad.es>

UTEBO (ZARAGOZA) Utebo en la memoria <https://utebo.es/noticias/presentacion-de-dos-proyectos-sociales-sobre-soledad-no-deseada-y-sobre-los-recuerdos-del>

UNIÓN EUROPEA Chrodis+ <http://chrodis.eu/>

VALLADOLID ConVIVE con mascotas <https://www.diputaciondevalladolid.es/web/comunicacion/-/programa-convive-con-mascot-1>

ZARAGOZA Nos gusta hablar <https://www.zaragoza.es/sede/portal/derechos-sociales/personas-mayores/gusta-hablar>

VALSEQUILLO (GRAN CANARIA) Artesanía intergeneracional <https://www.que.es/ciudades/canarias/valsequillo-une-a-jovenes-y-mayores-con-talleres-de-artesania-para-mantener-los-oficios-tradicionales.html>

VITORIA-GASTEIZ Activa tu barrio <https://www.vitoria-gasteiz.org/>

Bibliografia



-BIBLIOGRAFIA-

Azken atal honetan Bakardadearen Talaia diseinatu, garatu eta idazteko oinarri izan diren artikulu, ikerketa eta azterketak aipatuko dira.

ABELLÁN, Antonio y PUJOL, Rogelio (2016): "**Un perfil de las personas mayores en España, 2016. Indicadores estadísticos básicos**". Madrid: *Informes Envejecimiento en red*, nº 14. Disponible en: <http://envejecimiento.csic.es/documentos/documentos/enred-indicadoresbasicos16.pdf>

BERMEJA, Ana Isabel y AUSÍN, Berta (2018): "**Programas para combatir la soledad en las personas mayores en el ambito institucionalizado: una revisión de la literatura científica**". *Revista Española de Geriatría y Gerontología*, nº 53 (3), pp. 155-164.

CASTRO, Pilar (2010): "**Soledad y envejecimiento. Cómo evitar que este binomio se cumpla**". En Hartu-Emanak: *La autonomía personal y la dependencia en el proceso de envejecimiento*. X Jornadas organizadas por Hartu-Emanak, Bilbao, pp. 33-45.

DÍEZ NICOLÁS, Juan y MORENOS PÉREZ, María (2015): *La soledad en España*. Madrid: Análisis Sociológicos, Económicos y Políticos, Fundación ONCE y Fundación AXA.

- DONIO-BELLEGARDE, Mónica (2017): *Soledad en mujeres mayores que viven solas*. Tesis doctoral: Universidad de Valencia.
- FERREIRA-ALVÉS, José; MAGALHAES, Paula; VIOLA, Lara, y SIMOES, Ricardo (2014): "**Loneliness in middle and old age: Demographics, perceived health, and social satisfaction as predictors**". *Archives of Gerontology and Geriatrics*, nº 59, pp. 613-623.
- LORENTE MARTÍNEZ, Raquel (2017): *La soledad en la vejez: Análisis y evaluación de un programa de intervención en personas mayores que viven solas*. Elche: Universidad Miguel Hernández de Elche.
- MARTÍN RONCERO, Unai (2019): "**¿Acabará el envejecimiento con nuestras sociedades? Datos, ideas y discursos interesados sobre el envejecimiento**". *Ekonomiaz*, nº 96, pp. 80-105.
- MARTÍNEZ GARCÍA, Patricia y AGUADO PELÁEZ, Delicia (2019a): "**Gestionando la vulnerabilidad desde los cuidados comunitarios en la política local. El caso de Zumarraga**". *Zerbitzuan*, nº 68, pp. 37-46.
- MARTÍNEZ GARCÍA, Patricia y AGUADO PELÁEZ, Delicia (2019b): *Pamplona (en)clave de cuidados. Diagnóstico de la situación de los cuidados en Pamplona*. Área de Igualdad, Ayuntamiento de Pamplona.
- MARTÍNEZ GARCÍA, Patricia y AGUADO PELÁEZ, Delicia (2018): *Guía Evaluación. Herramientas prácticas para evaluar las políticas de participación del Ayuntamiento de Pamplona*. Área de Participación Ciudadana y Empoderamiento Social, Ayuntamiento de Pamplona.

PÉREZ ALONSO, Edith; GIRÓN, Antonio y RUIZ-GIMÉNEZ, Juan (coords.) (2019): *Los cuidados. Saberes y experiencias para cuidar los barrios que habitamos*. Madrid: Libros en Acción.

PINAZO, Sacramento y BELLEGARDE, Monica (2018): *La soledad de las personas mayores: Conceptualización, valoración e intervención*. Madrid: Estudios de la Fundación Pilares para la Autonomía Personal (nº 5).

TELÉFONO DE LA ESPERANZA DE GIPUZKOA - GIPUZKOAKO ITXAROPEN TELEFONOA (2019): "**Construyendo las bases comunes para afrontar el reto social de la soledad en Gipuzkoa**". Documento de resultados de la Jornada, Tabakalera, Donosti, 7/11/2019.

YANGUAS, Javier; CILVETTI, Amaya; HERNÁNDEZ, Sonia; PINAZO, Sacramento; ROIG, Susana, y SEGURA, Cristina (2018): "**El reto de la soledad en la vejez**". *Zerbitzuan*, nº 66, pp. 61-75.

bakardadearen
Talaia



Atalaya
de la soledad



Servicios sociales, Igualdad y Diversidad
Zerbitzu sozialak, Berdintasuna eta Dibertsitatea